

ส่วนที่ ๑

สภาพทั่วไปและข้อมูลพื้นฐานขององค์การบริหารส่วนตำบลลาดหญ้า

ประวัติความเป็นมา

สภาตำบลลาดหญ้าได้รับการยกฐานะเป็นองค์การบริหารส่วนตำบลลาดหญ้า ตามประกาศกระทรวงมหาดไทย เรื่อง รายชื่อสภาตำบลที่จะจัดตั้งเป็นองค์การบริหารส่วนตำบล โดยที่มาตรา ๙๕ แห่งพระราชบัญญัติสภาตำบลและองค์การบริหารส่วนตำบล พ.ศ.๒๕๓๗ กำหนดให้กระทรวงมหาดไทยประกาศรายชื่อสภาตำบลตามประกาศของคณะปฏิวัติ ฉบับที่ ๓๒๖ ลงวันที่ ๑๓ ธันวาคม พ.ศ.๒๕๓๕ ที่มีรายได้โดยไม่รวมเงินอุดหนุนในปีงบประมาณที่ล่วงมาติดต่อกันสามปีก่อนวันที่พระราชบัญญัตินี้ประกาศในราชกิจจานุเบกษา (พ.ศ.๒๕๓๕ ถึง พ.ศ.๒๕๓๗) เฉลี่ยไม่ต่ำกว่าปีละหนึ่งแสนห้าหมื่นบาท ซึ่งจะจัดตั้งเป็นองค์การบริหารส่วนตำบล รัฐมนตรีว่าการกระทรวงมหาดไทยจึงประกาศให้สภาตำบลลาดหญ้า ตำบลลาดหญ้า อำเภอเมืองกาญจนบุรี ยกฐานะเป็นองค์การบริหารส่วนตำบลลาดหญ้า เมื่อวันที่ ๒ มีนาคม พ.ศ.๒๕๓๘

๑.ด้านกายภาพ

๑.๑ แสดงที่ตั้งและระยะห่างจากอำเภอ

องค์การบริหารส่วนตำบลลาดหญ้า ตั้งอยู่ที่ ๙๙๙ หมู่ที่ ๔ ตำบลลาดหญ้า อำเภอเมืองจังหวัดกาญจนบุรีอยู่ห่างจากที่ว่าการอำเภอเมืองกาญจนบุรี ไปทางทิศตะวันตกประมาณ ๒๐ กิโลเมตร โดยตามประกาศกระทรวงมหาดไทย เรื่อง การกำหนดเขตตำบลในท้องที่อำเภอเมืองกาญจนบุรี จังหวัดกาญจนบุรี กำหนดให้ตำบลลาดหญ้ามีอาณาเขต ดังนี้

ทิศเหนือ ติดต่อกับตำบลวังตั้ง อำเภอเมืองกาญจนบุรี โดยแนวเขตเริ่มต้นจากสะพานข้ามลำตะเพินบนทางหลวงแผ่นดิน หมายเลข ๓๑๙๙ สายลาดหญ้า-น้ำตกเอราวัณ พิกัด เอ็ม อาร์ ๔๑๗๖๒๗ ตามลำตะเพินไปทางทิศตะวันออกเฉียงเหนือถึงบริเวณปากลำห้วยพุกามซึ่งไหลลงลำตะเพิน ตามลำห้วยพุกามไปทางทิศเหนือจดเขตติดต่อกับบ้านหินดาด หมู่ที่ ๗ ตำบลวังตั้ง พิกัด เอ็ม อาร์ ๔๐๓๖๗๕ แล้วขึ้นจากแนวลำห้วยพุกามข้ามถนนลูกรังสายเขาชนไก่-บ้านท่าหุ่มไปจดกับ สันช่องโหลง ที่พิกัด เอ็ม อาร์ ๔๑๐๗๐๔ ตามสันเขาช่องโหลงไปทางทิศตะวันออก สิ้นสุดที่สันเขาแหลมบริเวณพิกัด เอ็ม อาร์ ๔๒๔๗๑๐ ระยะทางประมาณ ๘.๕ กิโลเมตร

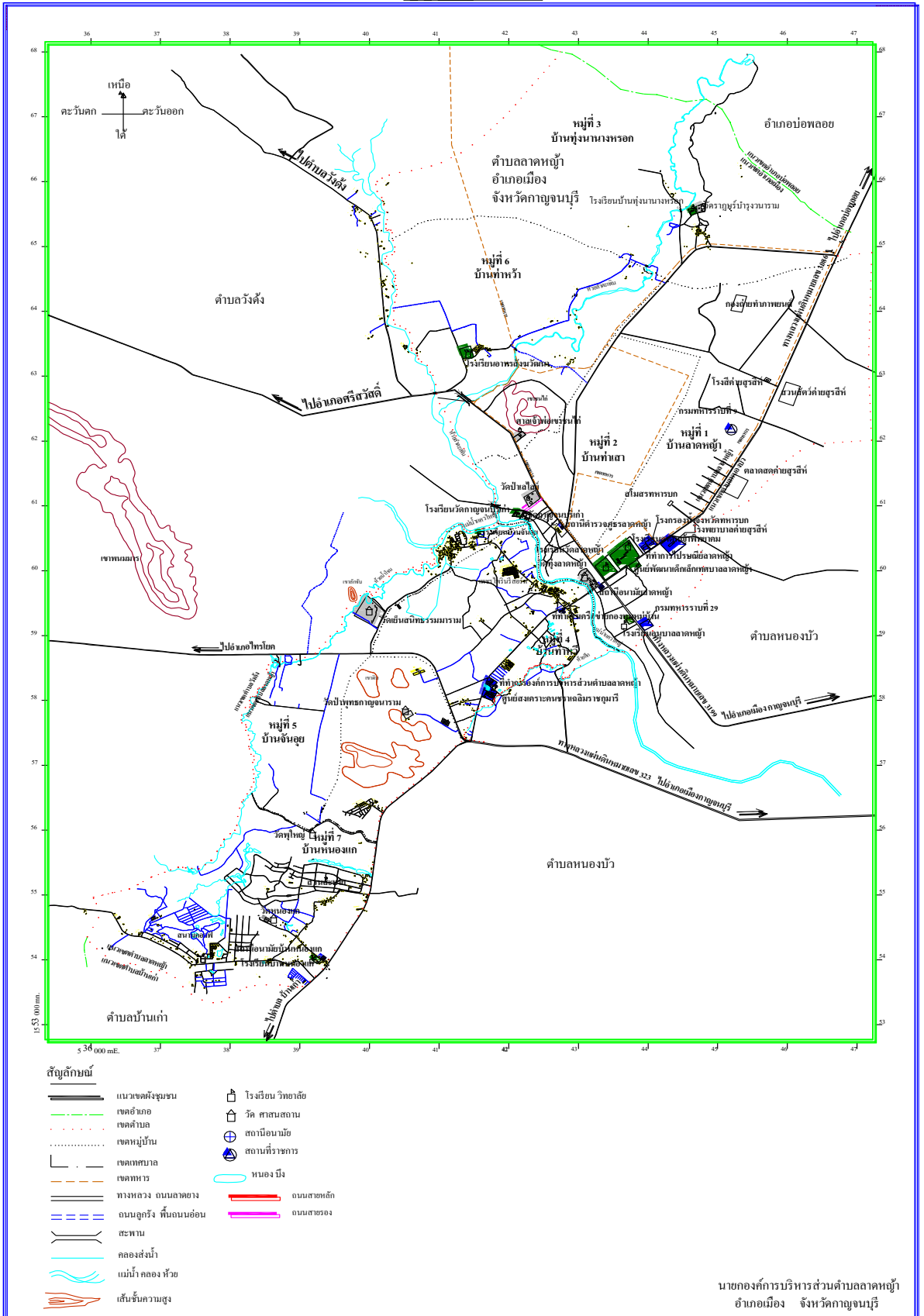
ทิศตะวันออก ติดต่อกับบ้านหนองกุ่ม อำเภอบ่อพลอย จังหวัดกาญจนบุรี ตำบลแก่งเสี้ยนและตำบลหนองบัว อำเภอเมืองกาญจนบุรี โดยแนวเขตเริ่มต้นจากสันเขาแหลม บริเวณพิกัด เอ็ม อาร์ ๔๒๔๗๑๐ แล้วลงจากสันเขาแหลมไปทางทิศใต้ผ่านทุ่งนาและไร่ไปจดกับสันเขาล้านที่บริเวณพิกัด เอ็ม อาร์ ๔๗๗๖๘๗ จากสันเขาล้านผ่านทุ่งนาและไร่ไปจดกับทางหลวงแผ่นดิน หมายเลข ๓๐๘๖ สายลาดหญ้า-บ่อพลอย บริเวณกิโลเมตร ที่ ๗๐.๐๐ เมตร แล้วตามทางหลวงแผ่นดินไปสิ้นสุดที่ บริเวณข้างโรงพยาบาลค่ายกาญจนบุรี บริเวณกิโลเมตรที่ ๑ ๒๐๐ เมตร รวมระยะทางประมาณ ๑๐ กิโลเมตร

ทิศใต้ ติดต่อกับบ้านหนองบัว หมู่ที่ ๒ และหมู่ที่ ๓ ตำบลหนองบัว อำเภอเมืองกาญจนบุรี โดยแนวเขตเริ่มต้นบนทางหลวงแผ่นดิน หมายเลข ๓๐๘๖ สายลาดหญ้า-บ่อพลอย บริเวณกิโลเมตร ที่ ๑ ๒๐๐ เมตร ข้างโรงพยาบาลค่ายกาญจนบุรี แล้วลงจากทางหลวงแผ่นดินผ่านทุ่งนาไปจดกับทางหลวงแผ่นดินหมายเลข ๓๒๓ สายกาญจนบุรี-ลาดหญ้า ที่บริเวณหน้ากรมทหารราบที่ ๒๙ บริเวณกิโลเมตรที่ ๑๔ ๙๒๕ เมตร ลงจากทางหลวงแผ่นดินไปตามลำธารสาธารณะแล้วข้ามถนนลูกรัง

สายบ้านหนองบัว-บ้านลาดหญ้า ไปจดแม่น้ำแควใหญ่ไปทางทิศเหนือถึงบริเวณปากลำห้วยพุเลียบซึ่งไหลลงแม่น้ำแควใหญ่ บริเวณพิกัด เอ็น อาร์ ๔๕๐๕๖๗ ตามลำห้วยพุเลียบไปทางทิศตะวันตกเฉียงใต้ จดกับทางหลวงแผ่นดินหมายเลข ๓๒๓ สายกาญจนบุรี-ทองผาภูมิ ตรงทางแยกเข้าบ้านเก่า แล้วตามทางหลวงหมายเลข ๓๒๒๙ สายกาญจนบุรี-บ้านเก่า ไปจนถึงกิโลเมตร ที่ ๑๘ ๕๕๐ เมตร เขตติดต่อกับบ้านหลังเขา หมู่ที่ ๔ ตำบลบ้านเก่า อำเภอเมืองกาญจนบุรี จึงลงจากทางหลวงตัดผ่านทุ่งนาและไร่ ไปจดกับสันเขาแก้วใหญ่ ที่บริเวณพิกัด เอ็น อาร์ ๓๔๐๔๙๐ เป็นจุดสิ้นสุดรวมระยะทางประมาณ ๒๒.๕ กิโลเมตร

ทิศตะวันตก ติดต่อกับบ้านท่าตาเสือ หมู่ที่ ๖ ตำบลสิงห์ อำเภอไทรโยค จังหวัดกาญจนบุรี โดยแนวเขตเริ่มต้นจากสันเขาแก้วใหญ่ บริเวณพิกัด เอ็น อาร์ ๓๔๐๔๙๐ ตามสันเขาแก้วใหญ่ไปทางทิศเหนือจดสันเขาแก้วน้อยที่บริเวณพิกัด เอ็น อาร์ ๓๔๙๕๒๐ จากสันเขาแก้วน้อยตัดผ่านไร่ไปจดห้วยน้ำโจนที่บริเวณเชิงเขาพุกระพี พิกัด เอ็น อาร์ ๓๔๘๕๓๘ ตามลำห้วยน้ำโจน ไปทางทิศเหนือข้ามทางหลวงแผ่นดิน หมายเลข ๓๒๓ สายกาญจนบุรี-ทองผาภูมิ ไปจดกับแม่น้ำแควใหญ่ทางทิศเหนือของบ้านจันอู หมู่ที่ ๕ ตำบลลาดหญ้า บริเวณพิกัด เอ็น อาร์ ๔๑๘๕๙๔ ตามลำแม่น้ำแควใหญ่ไปทางทิศตะวันออกเฉียงเหนือถึงบริเวณลำตะเพินจดกับแม่น้ำแควใหญ่ ที่บริเวณพิกัด เอ็น อาร์ ๔๓๒๖๐๐ แล้วตามลำตะเพินขึ้นไปทางทิศตะวันออกเฉียงเหนือถึงสะพานข้ามลำตะเพินบนทางหลวงแผ่นดิน หมายเลข ๓๑๙๙ สายลาดหญ้า-น้ำตกเอราวัณ บริเวณพิกัด เอ็น อาร์ ๔๑๗๖๒๗ เป็นจุดสิ้นสุด รวมระยะทางประมาณ ๑๗.๕ กิโลเมตร

แผนที่ดินฉบับ
 แผนที่องค์การบริหารส่วนตำบลลาดหญ้า
 อำเภอเมือง จังหวัดกาญจนบุรี
 มาตราส่วน 1:30,000



- สัญลักษณ์**
- | | |
|-----------------------|-------------------|
| แนวเขตจังหวัด | โรงเรียน วิทยาลัย |
| เขตอำเภอ | วัด ศาสนสถาน |
| เขตตำบล | สถานีอนามัย |
| เขตหมู่บ้าน | สถานที่ราชการ |
| เขตเทศบาล | หนอง บึง |
| เขตทหาร | ถนนสายหลัก |
| ทางหลวง ถนนลาดยาง | ถนนสายรอง |
| ถนนลูกรัง พื้นถนนอ่อน | |
| สะพาน | |
| คลองส่งน้ำ | |
| แม่น้ำ คลอง ห้วย | |
| เส้นชั้นความสูง | |

นายกองค์การบริหารส่วนตำบลลาดหญ้า
 อำเภอเมือง จังหวัดกาญจนบุรี

๑.๒ ภูมิประเทศ สภาพภูมิประเทศขององค์การบริหารส่วนตำบลลาดหญ้า โดยทั่วไปเป็นที่ราบสูงพื้นที่ราบริมฝั่งแม่น้ำ มีภูเขาตั้งอยู่ในเขตพื้นที่ ๒ บริเวณ คือ เขาชนไก่ และเขาแก้วน้อย ตั้งอยู่ในเขตพื้นที่บางส่วนของหมู่ที่ ๖ และหมู่ที่ ๗ นอกจากนี้ยังมีแม่น้ำแควใหญ่ไหลผ่านตอนกลางของพื้นที่ในแนวทิศเหนือไปยังทิศตะวันออกเฉียงเหนือ ทำให้พื้นที่แบ่งออกเป็น ๒ ฝั่งแม่น้ำ คือ หมู่ที่ ๑,๒,๓ และหมู่ที่ ๖ อยู่ฝั่งทางทิศตะวันออกของแม่น้ำ หมู่ที่ ๔,๕ และหมู่ที่ ๗ อยู่ทางฝั่งทิศตะวันตกของแม่น้ำ สำหรับการใช้จ่ายประโยชน์ในพื้นที่องค์การบริหารส่วนตำบลลาดหญ้า พื้นที่ส่วนใหญ่ใช้ในการเกษตรกรรมประเภท พืชไร่ พืชสวน นาข้าว และเลี้ยงสัตว์ มีชุมชนอยู่อาศัยกระจายอยู่ทั่วไปและจะอาศัยอยู่หนาแน่นบริเวณริมสองฝั่งแม่น้ำแควใหญ่ ส่วนการใช้พื้นที่เพื่อการพาณิชย์กรรม จะตั้งอยู่ริมฝั่งแม่น้ำแควใหญ่ซึ่งเป็นรีสอร์ท บริเวณที่ราบจะเป็นสนามกอล์ฟ และอาคารพาณิชย์ต่างๆ จะอยู่ริมถนนสายกาญจนบุรี-น้ำตกเอราวัณ ถนนสายกาญจนบุรี-บ้านเก่า และถนนสายหลักในหมู่บ้าน

๒. ด้านการเมือง/การปกครอง

๒.๑ เขตการปกครอง

เขตการปกครองท้องถิ่นขององค์การบริหารส่วนตำบลลาดหญ้ามีพื้นที่ประมาณ ๑๑๔ ตารางกิโลเมตร คิดเป็นเนื้อที่ประมาณ ๗๑,๕๑๒ ไร่

จำนวนหมู่บ้าน ๗ หมู่บ้าน ได้แก่

หมู่ที่ ๑ บ้านลาดหญ้า

หมู่ที่ ๒ บ้านท่าเสา

หมู่ที่ ๓ บ้านทุ่งนางนงอรอก

หมู่ที่ ๔ บ้านท่าหวี

หมู่ที่ ๕ บ้านจันอุย

หมู่ที่ ๖ บ้านท่าหว่า

หมู่ที่ ๗ บ้านหนองแก

- จำนวนหมู่บ้านในเขต อบต. เต็มทั้งหมู่บ้าน ๕ หมู่ ได้แก่ หมู่ที่ ๓,๔,๕,๖ และ ๗
- จำนวนหมู่บ้านในเขต อบต. บางส่วน ๒ หมู่ ได้แก่ หมู่ที่ ๑ และ ๒

ท้องถิ่นอื่นในตำบล

ในเขตตำบลลาดหญ้ามีท้องถิ่นอื่น คือ เทศบาล ๑ แห่ง ได้แก่ เทศบาลตำบลลาดหญ้า ซึ่งมีพื้นที่อยู่ในเขต หมู่ที่ ๑ และ หมู่ที่ ๒

๓. ประชากร

๓.๑ จำนวนประชากรแยกตามหมู่บ้าน ปี พ.ศ. ๒๕๖๔

หมู่ที่	ชื่อหมู่บ้าน	จำนวนประชากร			จำนวนครัวเรือน	ชื่อกำนัน/ผู้ใหญ่บ้าน
		ชาย	หญิง	รวม		
๑	บ้านลาดหญ้า	๑๑,๕๑๘	๒,๐๕๘	๑๓,๕๗๖	๕,๘๖๙	นางนฤมล เขียวทอง
๒	บ้านท่าเสา	๙๕	๙๓	๑๘๘	๑๒๖	นายกิตติธันต์ ชุนศรี จตุรงค์
๓	บ้านทุ่งนาง หรง	๗๐๕	๗๖๒	๑,๔๖๗	๔๓๑	นายกิตติ สุวรรณนิม
๔	บ้านท่าหวี	๑,๒๒๒	๑,๓๙๑	๒,๖๑๓	๑,๐๖๖	นายธนพล เสือสำน
๕	บ้านจันอูย	๗๙๔	๘๒๓	๑,๖๑๗	๕๗๐	นางธนกร เมืองเก่า
๖	บ้านท่าหว่า	๕๖๐	๔๔๘	๑,๐๐๘	๓๒๕	นายประยัต ลีมสำราญ
๗	บ้านหนองแก	๕๕๒	๕๒๒	๑,๐๗๔	๔๙๖	นายเชาว์ จำปาคำ
รวม		๑๕,๔๕๖	๖,๐๙๗	๒๑,๕๕๓	๘,๘๘๓	

ข้อมูล ณ เดือน พฤษภาคม ๒๕๖๔

ที่มา: สำนักบริหารการทะเบียน กรมการปกครอง อำเภอเมืองกาญจนบุรี

๔. สภาพทางสังคม

๔.๑ การศึกษา

- | | | | |
|--|---|-----------|-------------------------------|
| ๑. โรงเรียนอนุบาล | - | แห่ง | |
| ๒. โรงเรียนประถมศึกษา | ๔ | แห่ง | ได้แก่ |
| ๒.๑ โรงเรียนบ้านทุ่งนางานางหรือ “เพ็ญชาติอุปถัมภ์” | | ตั้งอยู่ | หมู่ที่ ๓ บ้านทุ่งนางานางหรือ |
| ๒.๒ โรงเรียนบ้านท่าหวี | | ตั้งอยู่ | หมู่ที่ ๔ บ้านท่าหวี |
| ๒.๓ โรงเรียนบ้านจันอูย | | ตั้งอยู่ | หมู่ที่ ๕ บ้านจันอูย |
| ๒.๔ โรงเรียนบ้านหนองแก (สามัคคีวิทยา) | | ตั้งอยู่ | หมู่ที่ ๗ บ้านหนองแก |
| ๓. โรงเรียนมัธยมศึกษา | ๑ | แห่ง | ได้แก่ |
| - โรงเรียนเทพศิรินทร์ลาดหญ้า | | ตั้งอยู่ | หมู่ที่ ๑ บ้านลาดหญ้า |
| ๔. ศูนย์พัฒนาเด็กเล็ก | ๒ | แห่ง | ได้แก่ |
| ๔.๑ ศูนย์พัฒนาเด็กเล็กค่ายสุรสีห์ | | ตั้งอยู่ | หมู่ที่ ๑ บ้านลาดหญ้า |
| ๔.๒ ศูนย์พัฒนาเด็กเล็กวัดเย็นสนธิธรรมาราม | | ตั้งอยู่ | หมู่ที่ ๕ บ้านจันอูย |
| ๕. ห้องสมุดประชาชน | - | แห่ง | |
| ๖. ศูนย์การเรียนรู้ชุมชนตำบลลาดหญ้า (กศน.) ตำบลลาดหญ้า | ๑ | แห่ง | |
| ๗. ที่อ่านหนังสือพิมพ์ประจำหมู่บ้าน | ๑ | แห่ง | ได้แก่ |
| - ที่อ่านหนังสือพิมพ์ประจำหมู่บ้าน บ้านทุ่งนางานางหรือ | | หมู่ที่ ๓ | |

สถาบันและองค์กรทางศาสนา

- | | | | |
|--|---|-------------|-------------------------------|
| ๑. วัด | ๖ | แห่ง | ได้แก่ |
| ๑.๑ วัดเขารักษ์ | | ตั้งอยู่ | หมู่ที่ ๑ บ้านลาดหญ้า |
| ๑.๒ วัดป่าเลไลยก์ | | ตั้งอยู่ | หมู่ที่ ๒ บ้านท่าเสา |
| ๑.๓ วัดทุ่งนางานางหรือ | | ตั้งอยู่ | หมู่ที่ ๓ บ้านทุ่งนางานางหรือ |
| ๑.๔ วัดวังกุ่ม | | ตั้งอยู่ | หมู่ที่ ๓ บ้านทุ่งนางานางหรือ |
| ๑.๕ วัดสุทธิกาญจนาราม (วัดถ้ำเทวฤทธิ์) | | ตั้งอยู่ | หมู่ที่ ๔ บ้านท่าหวี |
| ๑.๖ วัดเย็นสนธิธรรมาราม | | ตั้งอยู่ | หมู่ที่ ๕ บ้านจันอูย |
| ๑.๗ วัดหนองแก | | ตั้งอยู่ | หมู่ที่ ๗ บ้านหนองแก |
| ๒. สำนักสงฆ์ | ๕ | แห่ง | ได้แก่ |
| ๒.๑ สำนักสงฆ์ปฏิบัติสังฆกรรมพระพุทธรูปใหม่ | | ตั้งอยู่ที่ | หมู่ที่ ๓ บ้านทุ่งนางานางหรือ |
| ๒.๒ สำนักสงฆ์พุโพธิ์ | | ตั้งอยู่ที่ | หมู่ที่ ๔ บ้านท่าหวี |
| ๒.๓ วัดพุใหญ่ | | ตั้งอยู่ที่ | หมู่ที่ ๗ บ้านหนองแก |
| ๒.๔ สำนักสงฆ์เขามิแก้วน้อย | | ตั้งอยู่ที่ | หมู่ที่ ๗ บ้านหนองแก |
| ๓. ศาลเจ้าพ่อ | ๑ | แห่ง | ได้แก่ |
| - ศาลเจ้าพ่อเขาชนไก่ | | ตั้งอยู่ที่ | หมู่ที่ ๖ บ้านท่าหวี |

๔.๒ สาธารณสุข

๑. โรงพยาบาลของรัฐ	๑	แห่ง	ได้แก่	
๑.๑ โรงพยาบาลค่ายสุรสีห์	ตั้งอยู่	หมู่ที่ ๑	บ้านลาดหญ้า	
๒. สถานพยาบาลเอกชน	-	แห่ง		
๓. สถานีอนามัยประจำตำบล/หมู่บ้าน	๒	แห่ง	ได้แก่	
๓.๑ โรงพยาบาลส่งเสริมสุขภาพตำบลลาดหญ้า	ตั้งอยู่	หมู่ที่ ๑	บ้านลาดหญ้า	
๓.๒ โรงพยาบาลส่งเสริมสุขภาพตำบลบ้านหนองแก	ตั้งอยู่	หมู่ที่ ๗	บ้านหนองแก	
๔. ร้านค้ายาแผนปัจจุบัน	๑	แห่ง		
๕. อัตราการมี และใช้ส้วมราดน้ำ ร้อยละ	๑๐๐			

๔.๓ การสังคมสงเคราะห์

๑. สถานสงเคราะห์คนชรา	จำนวน ๑	แห่ง	ได้แก่	
สถานสงเคราะห์คนชราเฉลิมราชกุมารี หลวงพ่อลำไยอุปถัมภ์ ตั้งอยู่ที่ หมู่ที่ ๔ บ้านท่าหวี				
๒. ความปลอดภัยในชีวิตและทรัพย์สิน				
สถานีตำรวจ	-	แห่ง		
สถานีดับเพลิง	-	แห่ง		

๕. การบริการพื้นฐาน

๕.๑ การคมนาคม

การคมนาคมในเขตองค์การบริหารส่วนตำบลลาดหญ้า มีเส้นทางสายหลักผ่าน ๒ สาย คือ ทางหลวงแผ่นดินหมายเลข ๓๑๙๙ (กาญจนบุรี-น้ำตกเอราวัณ) และทางหลวงแผ่นดินหมายเลข ๓๐๘๖ (ลาดหญ้า-ด่านช้าง) นอกจากนี้มีถนนสายรองอีกคือ สายแยกทางหลวงแผ่นดินหมายเลข ๓๒๓ ไปทางแยกทางหลวงแผ่นดินสายกาญจนบุรี-ทองผาภูมิ

๕.๒ การไฟฟ้า

ในเขตองค์การบริหารส่วนตำบลลาดหญ้า มีไฟฟ้าเข้าถึงครบทั้ง ๗ หมู่บ้าน

๕.๓. ประปาหมู่บ้าน จำนวน ๕ หมู่บ้าน ได้แก่

๑. ประปาหมู่บ้านวังกุ่ม	ตั้งอยู่ที่	หมู่ที่ ๓	
๒. ประปาหมู่บ้านทุ่งนางนงหรือ	ตั้งอยู่ที่	หมู่ที่ ๓	บ้านทุ่งนางนงหรือ
๓. ประปาหมู่บ้านท่าหวี	ตั้งอยู่ที่	หมู่ที่ ๔	บ้านท่าหวี
๔. ประปาหมู่บ้านจันอูย(บ้านบน)	ตั้งอยู่ที่	หมู่ที่ ๕	บ้านจันอูย
๕. ประปาโรงเรียนบ้านจันอูย	ตั้งอยู่ที่	หมู่ที่ ๕	บ้านจันอูย
๖. ประปาหมู่บ้านบ้านโป่งกระต่าย	ตั้งอยู่ที่	หมู่ที่ ๖	บ้านท่าหว้า
๗. ประปาหมู่บ้านท่าหว้า	ตั้งอยู่ที่	หมู่ที่ ๖	บ้านท่าหว้า
๘. ประปาหมู่บ้านหลุมมะกอก	ตั้งอยู่ที่	หมู่ที่ ๖	บ้านท่าหว้า
๙. ประปาหมู่บ้านหนองแก (บ้านล่าง)	ตั้งอยู่ที่	หมู่ที่ ๗	บ้านหนองแก
๑๐. ประปาหมู่บ้านหนองแก (บ้านบน)	ตั้งอยู่ที่	หมู่ที่ ๗	บ้านหนองแก

๕.๔ การโทรคมนาคม

๑. ที่ทำการไปรษณีย์โทรเลข	๑	แห่ง	ได้แก่
๑.๑ ที่ทำการไปรษณีย์ตำบลลาดหญ้า		ตั้งอยู่	หมู่ที่ ๑ บ้านลาดหญ้า
๒. หอกระจายข่าว	๕	แห่ง	ได้แก่
๑.๑ หอกระจายข่าวบ้านทุ่งนางนางหรือ		ตั้งอยู่	หมู่ที่ ๓ บ้านทุ่งนางนางหรือ
๑.๒ หอกระจายข่าวบ้านท่าหวี		ตั้งอยู่	หมู่ที่ ๔ บ้านท่าหวี
๑.๓ หอกระจายข่าวบ้านจันอูย		ตั้งอยู่	หมู่ที่ ๕ บ้านจันอูย
๑.๔ หอกระจายข่าวบ้านท่าหว้า		ตั้งอยู่	หมู่ที่ ๖ บ้านท่าหว้า
๑.๕ หอกระจายข่าวบ้านหนองแก		ตั้งอยู่	หมู่ที่ ๗ บ้านหนองแก

๖. ระบบเศรษฐกิจ

อาชีพ

ประชากรในเขตองค์การบริหารส่วนตำบลลาดหญ้า ส่วนใหญ่ประกอบอาชีพรับราชการ รองลงมาได้แก่ เกษตรกรรม อาชีพรับจ้าง และอาชีพอื่นๆ ได้แก่ ผู้ประกอบธุรกิจ ข้าราชการ พนักงานของรัฐฯลฯ

๖.๑ การปศุสัตว์

๑. ฟาร์มไก่	๑	แห่ง	ได้แก่
- บริษัท		ตั้งอยู่ที่	หมู่ที่ ๕ บ้านจันอูย
๒. ฟาร์มหมู	๑	แห่ง	ได้แก่
- ฟาร์มหมู นายฉุกเฉียว เฉลิมประเวศวงศ์		ตั้งอยู่ที่	หมู่ที่ ๔ บ้านท่าหวี

๖.๒. โรงงานอุตสาหกรรม	๑	แห่ง	ได้แก่
- บริษัทเหมราชการสร้งจำกัด		ตั้งอยู่ที่	หมู่ที่ ๔ บ้านท่าหวี

๖.๓ การพาณิชย์และกลุ่มอาชีพ /กลุ่มผลิตภัณฑ์สินค้าชุมชน/OTOP

๑. โรงแรมและสนามกอล์ฟ	๕	แห่ง	ได้แก่
๑.๑ บ้านพุนทรัพย์รีสอร์ต		ตั้งอยู่ที่	หมู่ที่ ๔ บ้านท่าหวี
๑.๒ เพชรไพลินรีสอร์ต		ตั้งอยู่ที่	หมู่ที่ ๔ บ้านท่าหวี
๑.๓ บริษัทบิลเลียนสตาร์ดีเวลลอปเม้นท์ จำกัด		ตั้งอยู่ที่	หมู่ที่ ๕ บ้านจันอูย
๑.๔ บริษัทไม้ด้ากอล์ฟคลับ		ตั้งอยู่ที่	หมู่ที่ ๗ บ้านหนองแก
๒. โรงสีขนาดเล็ก	๒	แห่ง	ได้แก่
- โรงสีข้าวชุมชนตำบลลาดหญ้า		ตั้งอยู่ที่	หมู่ที่ ๔ บ้านท่าหวี
- โรงสีข้าวของนายสมนึก พิสุตร		ตั้งอยู่ที่	หมู่ที่ ๕ บ้านจันอูย
๓. ตลาดนัด	๑	แห่ง	ได้แก่
- ตลาดนัดบริเวณข้างศูนย์เครือข่ายกองทุนหมู่บ้าน		หมู่ที่ ๔	บ้านท่าหวี
๔. ปืมน้ำมันขนาดเล็ก	๑	แห่ง	ตั้งอยู่ที่ หมู่ที่ ๗ บ้านหนองแก

๖.๔ การท่องเที่ยว

ในเขตพื้นที่การปกครองส่วนท้องถิ่น องค์การบริหารส่วนตำบลลาดหญ้า มีแหล่งท่องเที่ยวเป็นธรรมชาติที่สวยงาม เช่น ริมฝั่งแม่น้ำแควใหญ่ และบริเวณที่ราบใกล้ภูเขาและลำห้วย มีเส้นทางคมนาคมที่สะดวกสบายที่สามารถเข้าถึงกันได้ อยู่ไม่ห่างจากศูนย์กลางการบริหารการปกครองของจังหวัดกาญจนบุรีมากนัก และมีธุรกิจเอกชนที่ส่งเสริมการท่องเที่ยวอยู่หลายแห่ง เช่น รีสอร์ทริมฝั่งแม่น้ำแควใหญ่ ร้านอาหารและสนามกอล์ฟ นอกจากนี้ยังมีโบราณสถานที่เกี่ยวข้องอื่นๆ อีกทั้งในด้านความปลอดภัย ก็มีสถานีตำรวจภูธรลาดหญ้าดูแล ความสงบเรียบร้อย

๗.เศรษฐกิจพอเพียงท้องถิ่น (ด้านการเกษตรและแหล่งน้ำ)

๗.๑ ข้อมูลด้านแหล่งน้ำธรรมชาติ

- | | | | |
|--------------------|---------|--|--------|
| ๑. แม่น้ำ | จำนวน ๑ | สาย | ได้แก่ |
| ๑.๑ แม่น้ำแควใหญ่ | | ไหลผ่านหมู่ที่ ๑, หมู่ที่ ๒, หมู่ที่ ๔, หมู่ที่ ๕ และหมู่ที่ ๖ | |
| ๒. ลำน้ำ, ลำห้วย | จำนวน ๒ | สาย | ได้แก่ |
| ๒.๑ ลำห้วยลำตะเพิน | | ไหลผ่านหมู่ที่ ๓ และหมู่ที่ ๖ | |
| ๒.๒ ลำห้วยน้ำโจน | | ไหลผ่านหมู่ที่ ๕ | |
| ๓. บึงหนองอื่นๆ | จำนวน - | สาย | |

๗.๒ ข้อมูลด้านแหล่งน้ำกิน น้ำใช้ ได้แก่

- | | | | |
|---------------------------|-----------|---|-------------------|
| ๑. ถังเก็บน้ำฝน | จำนวน ๓๖ | แห่ง | ได้แก่ |
| ๑.๑ ถังเก็บน้ำฝน | หมู่ที่ ๒ | บ้านท่าเสา | จำนวน ๕ ลูก |
| ๑.๒ ถังเก็บน้ำฝน | หมู่ที่ ๓ | บ้านทุ่งนางนางหรือ | จำนวน ๙ ลูก |
| ๑.๓ ถังเก็บน้ำฝน | หมู่ที่ ๖ | บ้านท่าหว่า | จำนวน ๑๑ ลูก |
| ๑.๔ ถังเก็บน้ำฝน | หมู่ที่ ๗ | บ้านหนองแก | จำนวน ๑๑ |
| ๒. บ่อโยก | จำนวน ๔ | แห่ง | ได้แก่ |
| ๒.๑ บ่อโยกบ้านโป่งกระต่าย | ๑ | บ่อ ตั้งอยู่ที่ หมู่ที่ ๖ บ้านโป่งกระต่าย | |
| ๒.๒ บ่อโยกบ้านท่าหว่า | ๓ | บ่อ ตั้งอยู่ที่ หมู่ที่ ๖ บ้านท่าหว่า | |
| ๓. หอดังประปา | จำนวน ๑๓ | แห่ง | ใช้การได้ ๑๒ แห่ง |

๘.ศาสนา ประเพณี วัฒนธรรม

การนับถือศาสนา

-ประชากรส่วนใหญ่นับถือศาสนาพุทธ

๙.ทรัพยากรธรรมชาติ

คุณภาพของทรัพยากรธรรมชาติ

ในเขตองค์การบริหารส่วนตำบลลาดหญ้ามีทรัพยากรธรรมชาติเป็นแหล่งท่องเที่ยวที่สวยงาม คือ บริเวณริมสองฝั่งแม่น้ำแควใหญ่จึงทำให้เกิดการก่อสร้างรีสอร์ทที่พัก และร้านอาหารและบริเวณที่ราบเชิงเขามีการก่อสร้างสนามกอล์ฟ รีสอร์ท และที่พัก

นโยบายของผู้บริหารองค์การบริหารส่วนตำบลลาดหญ้ามี นโยบายการพัฒนา ๑๐ ด้าน ดังนี้

๑. ด้านการบริหารการบริการในหน้าที่ความรับผิดชอบความเที่ยงธรรม ซื่อสัตย์สุจริต โดยยึดหลักธรรมาภิบาล ปฏิรูประบบโครงสร้างของหน่วยงานให้มีประสิทธิภาพและเหมาะสมกับสถานการณ์ปัจจุบัน ส่งเสริมและพัฒนาคุณภาพของสมาชิกสภา อบต.ลาดหญ้า ข้าราชการ ลูกจ้าง และพนักงานให้มีทัศนคติที่ดี ในการปฏิบัติหน้าที่ และให้ประชาชนมีส่วนร่วม แสดงความคิดเห็น ตามอำนาจหน้าที่ ของอบต.ในการพัฒนาท้องถิ่น

๒. ด้านโครงสร้างพื้นฐาน แบ่งออกเป็น

เรื่องการคมนาคมและการขนส่ง จะได้รับการก่อสร้าง การพัฒนา การปรับปรุงให้ประชาชนสามารถใช้สัญจรไปมาได้อย่างสะดวกปลอดภัย โดยจัดลำดับความสำคัญของการแก้ปัญหาไว้ในแผนปฏิบัติการตามความต้องการของการประชาคม และภายใต้งบประมาณขององค์การบริหารส่วนตำบลลาดหญ้า พร้อมกันนั้นจะประสานความร่วมมือกับหน่วยราชการจากหน่วยอื่น เพื่อขอรับการสนับสนุนในโครงการที่เกี่วข้องขององค์การบริหารส่วนตำบลลาดหญ้า

เรื่องไฟฟ้า บริการเรื่องกระแสไฟฟ้าต่อผู้ไม่มีไฟฟ้าใช้และขอขยายเขตไฟฟ้าสาธารณะเพิ่มเติมให้ได้ อย่างทั่วถึงตามถนนสาธารณะ โดยคำนึงถึงความปลอดภัยของประชาชนในการสัญจรในเวลากลางคืน

เรื่องแหล่งน้ำ พัฒนา จัดหาและบำรุงรักษาแหล่งน้ำให้เพียงพอต่อการเกษตร และเพื่อการบริโภค โดยเฉพาะการบริหารกิจการประปาจะบริหารจัดการให้ได้อย่างทั่วถึงและมีคุณภาพทั้งที่ดำเนินการเองและประสานขอสนับสนุนจากหน่วยงานอื่น

เรื่องการสื่อสาร ประสานงานกับหน่วยงานที่เกี่ยวข้องในการติดตั้งโทรศัพท์ให้มีการบริการอย่างทั่วถึง

๓. ด้านการศึกษา

ส่งเสริมและพัฒนาให้การสนับสนุนการศึกษาระดับก่อนปฐมวัย และระดับปฐมวัย ทั้งในด้านอาหารกลางวัน อาหารเสริม (นม) รวมทั้งพัฒนาสถานที่ให้นอนอยู่ สนับสนุนวัสดุอุปกรณ์ที่ส่งเสริมการเรียนการสอน พร้อมบุคลากรผู้สอนแก่เด็กก่อนปฐมวัยเพื่อเป็นพื้นฐานนำไปสู่การพัฒนาทางการศึกษาในระดับสูงต่อไป

สนับสนุนการเรียนการสอนนอกสถานที่ นอกหลักสูตรทุกรูปแบบเพื่อเสริมสร้างศักยภาพของนักเรียน

ส่งเสริมด้านความรู้กลุ่มต่างๆ ที่จะจัดตั้งไม่ว่าจะเป็นการเรียนรู้ด้านวิชาการ ด้านทักษะของกลุ่มต่างๆ

ส่งเสริมด้านกรอ่านหนังสือประจำหมู่บ้านตามความเหมาะสมของหมู่บ้านจัดทุนการศึกษาให้กับผู้ที่อยู่ในวัยเรียนในตำบลลาดหญ้า โดยให้กระจายตามหมู่บ้านตามความเหมาะสม

๔. ด้านการเมืองการปกครอง

เน้นการทำงานแบบมีส่วนร่วม ทั้งในระดับท้องที่ ระดับท้องถิ่น ระดับประชาชนโดยทั่วไป โดยผ่านความเห็นชอบจากประชาคมหมู่บ้านหรือระดับตำบลแล้วแต่กรณี

ส่งเสริมประชาชนเข้มแข็ง โดยการสนับสนุนในการทำกิจกรรมของประชาคม ส่งเสริมการประชุมในการแก้ปัญหาพื้นฐานของประชาชน

ส่งเสริมความสามัคคีในหมู่คณะ ทำงานอย่างบูรณาการ ทั้งทางฝ่ายปกครอง ผู้นำชุมชน ผู้นำหมู่บ้าน และผู้นำกลุ่มต่างๆ

ส่งเสริมกิจกรรมการเรียนรู้ทางการเมือง การปกครอง การบริหารงาน แก่สมาชิกองค์การบริหารส่วนตำบล ผู้นำชุมชน และประชาชนทั่วไปตามโอกาสอันสมควร

๕. ด้านเศรษฐกิจ

สนับสนุนกลุ่มอาชีพต่างๆ ภายในตำบล

จัดการศึกษา งาน จัดกิจกรรมความรู้แก่กลุ่มอาชีพ เสริมทักษะในการทำงานให้เข้มแข็ง

ประสานงานกับหน่วยงานอื่นในการเสริมสร้างความรู้ ให้ความช่วยเหลือกลุ่มอาชีพต่างๆ

จัดโครงการ กิจกรรม เพื่อเสริมสร้างรายได้ให้กับครอบครัวที่ตกเกณฑ์ จปฐ. เพื่อเป็นการเพิ่มรายได้ และแก้ปัญหาความยากจนในระดับหนึ่ง

สำรวจผู้ว่างงาน ผู้มีรายได้น้อย เพื่อขึ้นทะเบียนไว้และส่งให้กับหน่วยงานที่เกี่ยวข้อง เพื่อจัดหางานให้ตรงตามความต้องการของผู้ว่างงานต่อไป

๖. ด้านสาธารณสุข

ร่วมมือกับสาธารณสุขประจำตำบล อสม. แต่ละหมู่บ้าน จัดทำโครงการส่งเสริมสุขภาพแก่ประชาชนทุกระดับ และส่งเสริมให้มีการตรวจสุขภาพประจำปี ตามแนวนโยบายของกระทรวงสาธารณสุข เฝ้าระวังและแก้ไขปัญหาพร้อมป้องกันโรคต่างๆ ตามประกาศของทางราชการอย่างสม่ำเสมอและรวดเร็ว สนับสนุนงบประมาณตามโครงการด้านสาธารณสุข

สนับสนุนการแก้ไขปัญหาด้านยาเสพติดทุกรูปแบบ

ส่งเสริมสนับสนุนการปฏิบัติหน้าที่ของ อสม. หมู่บ้าน

๗. ด้านการศึกษา การศาสนา และวัฒนธรรมประเพณี

จัดการแข่งขันกีฬาระหว่างหมู่บ้านทุกปี พร้อมทั้งสนับสนุนการศึกษาของตำบลลาดหญ้าให้พัฒนาขึ้นในระดับหมู่บ้าน ระดับตำบลและระดับอำเภอรวมถึงระดับประเทศ ทั้งอุปกรณ์การศึกษาและกิจกรรมอื่นๆ ในด้านของกีฬา

ส่งเสริมการออกกำลังกายแก่เด็ก เยาวชน ผู้สูงอายุ โดยจัดอุปกรณ์กีฬาตามความต้องการของสภาพผู้เล่นและสภาพพื้นที่ของหมู่บ้าน

ร่วมกับประชาชนผู้นำหมู่บ้าน จัดงานประเพณีต่างๆ หรือสนับสนุนงบประมาณอย่างต่อเนื่อง

ส่งเสริมกิจกรรมทางศาสนาในพื้นที่ตำบล โดยเน้นให้เยาวชนมีส่วนร่วมมากขึ้น

ส่งเสริมกิจกรรมสำคัญในวันสำคัญทางศาสนาและกิจกรรมวันสำคัญทางราชการอย่างสม่ำเสมอ

๘. ด้านสิ่งแวดล้อมและทรัพยากรธรรมชาติ

บำรุงรักษาแหล่งน้ำอย่างต่อเนื่องรณรงค์กำจัดขยะและการบริหารจัดการจัดเก็บ การทิ้ง โดยการร่วมกับประชาคมหมู่บ้านและสาธารณสุขประจำตำบล

สนับสนุนการรักษาความสะอาดถนน ทางเดินภายในหมู่บ้าน

สนับสนุนการปลูกต้นไม้ทุกหมู่บ้านเพื่อเพิ่มอากาศบริสุทธิ์ให้กับประชาชนโดยทั่วไป

คุ้มครอง ดูแลรักษาทรัพยากรธรรมชาติและสิ่งแวดล้อม

ส่งเสริมสนับสนุนการจัดทำแผนพลังงานอย่างคุ้มค่า และการใช้พลังงานทางเลือก

ส่งเสริมสนับสนุนการศึกษาที่เกี่ยวข้องกับการลดภาวะโลกร้อน รวมทั้งกิจกรรมทางด้านบริหารจัดการทรัพยากรธรรมชาติ สิ่งแวดล้อมระดับชุมชน

๙. ด้านสวัสดิการสังคมสงเคราะห์

สำรวจจำนวนผู้สูงอายุ จัดทำบัญชี เพื่อจัดหางบประมาณในการช่วยเหลือ

สำรวจคนพิการ ผู้ด้อยโอกาสเพื่อหางบประมาณในการช่วยเหลือ

จัดงบประมาณช่วยเหลือในกรณีเกิดอุทกภัย ว่างภัย อัคคีภัย

ส่งเสริมการพัฒนาสตรี เด็ก เยาวชน ผู้สูงอายุ และคนพิการ

๑๐. ด้านอื่นๆ

จัดกิจกรรมต่างๆ โครงการต่างๆ ที่อาจจัดขึ้นตามความประสงค์ของประชาคมโดยมุ่งเน้นให้ยึดผลที่ได้ให้เกิดประโยชน์ต่อส่วนรวมเป็นหลัก

จัดทำโครงการต่างๆ ที่เกิดขึ้นตามนโยบายของรัฐบาล เพื่อประโยชน์ของประชาชนในตำบล

จัดกิจกรรมต่างๆ เพื่อบูรณาการกับหน่วยงานอื่นๆ

พัฒนาศักยภาพการทำงานของบุคลากร โดยเน้นการให้บริการ ความรวดเร็วถูกต้อง และโปร่งใส ตรวจสอบได้

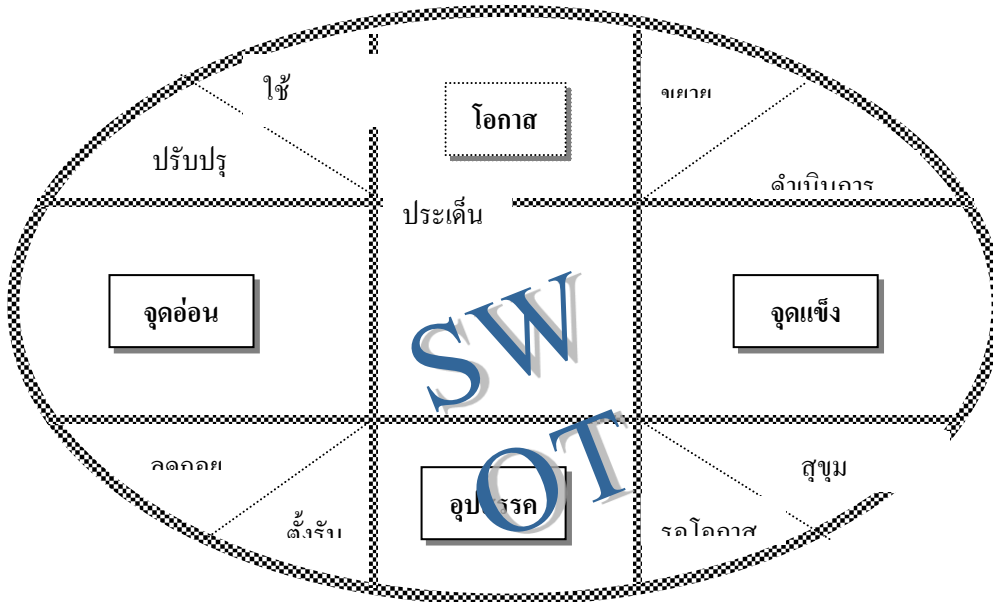
ปรับปรุงสภาพภูมิทัศน์ สถานที่ตั้งขององค์การบริหารส่วนตำบลลาดหญ้าให้ร่มรื่น สะอาด สวยงาม

การกำหนดยุทธศาสตร์และนโยบาย ได้วางอยู่บนพื้นฐานทางด้านเศรษฐกิจ สังคม การเมือง การศึกษา และสถานการณ์ปัจจุบัน เพื่อให้การดำเนินการบรรลุเป้าหมายตามกรอบนโยบายที่กำหนด และอยู่ในอำนาจหน้าที่ขององค์การบริหารส่วนตำบล

ดำเนินการเพื่อยกฐานะองค์การบริหารส่วนตำบลลาดหญ้า เป็นเทศบาล นโยบายการบริหารขององค์กรปกครองส่วนท้องถิ่น องค์การบริหารส่วนตำบลลาดหญ้า จะดำเนินการไปได้ ต้องได้รับความร่วมมือจากประชาชนในตำบล และสมาชิกสภาองค์การบริหารส่วนตำบลลาดหญ้า ข้าราชการ ลูกจ้างในองค์กร และผู้นำในชุมชนทุกท่าน จะดำเนินการในรูปแบบคณะกรรมการ ถือเอาความถูกต้อง ซื่อสัตย์ สุจริต และยึดประโยชน์ของประชาชนชาวตำบลลาดหญ้าเป็นที่ตั้ง

ปัจจัยและสถานการณ์การเปลี่ยนแปลงที่มีผลต่อการพัฒนา

การวิเคราะห์ศักยภาพเพื่อประเมินสภาพการพัฒนาในปัจจุบันและโอกาสการพัฒนาในอนาคตของ
องค์การบริหารส่วนตำบลลาดหญ้าด้วยเทคนิค SWOT Analysis



จุดแข็ง(S: Strength)

จุดแข็ง คือ ชีตความสามารถ หรือ ทรัพยากรที่อยู่ในเขต ซึ่งสามารถนำมาใช้จัดการเพื่อ บรรลุวิสัยทัศน์ พันธกิจ และจุดมุ่งหมายเพื่อการพัฒนา

จุดอ่อน(W: Weakness)

จุดอ่อน คือ ความผิดพลาด หรือข้อด้อยที่อยู่ในเขต ซึ่งมีผลทำให้มีอาจบรรลุแนวทางการ พัฒนาที่ระบุนไว้

โอกาส(O: Opportunity)

โอกาส คือ สถานการณ์/สิ่งแวดล้อม ภายนอกที่มีลักษณะเกื้อกูล/สนับสนุนต่อแนว ทางการพัฒนา

อุปสรรค(T: Threat)

อุปสรรค คือ สถานการณ์/สิ่งแวดล้อม ที่มีผลเสียหาย ส่งผลทางลบต่อการทำงาน หรือ อาจเป็นข้อจำกัด

จุดแข็ง(S)	จุดอ่อน(W)
<p>๑. ระบบการบริหาร</p> <ul style="list-style-type: none"> - มีการจัดโครงสร้างภายในที่เหมาะสม สอดคล้องกับภารกิจ - การบริหารจัดการยึดหลักธรรมาภิบาล - มีการแบ่งงาน/มอบหมายหน้าที่ <p>รับผิดชอบ</p> <p>๒. ข้อมูล</p> <p>๓. อัตรากำลัง(พนักงานส่วนตำบล/ลูกจ้าง)</p> <ul style="list-style-type: none"> - ได้รับการฝึกอบรมอย่างต่อเนื่อง <p>๔. งบประมาณ</p> <ul style="list-style-type: none"> - การบริหารงบประมาณมีประสิทธิภาพ <p>๕. ศักยภาพของชุมชน</p> <ul style="list-style-type: none"> - เป็นแหล่งประวัติศาสตร์ที่สำคัญของ ประเทศสมัยสงครามเก้าทัพ - ที่ตั้งอยู่ไม่ไกลจากตัวเมืองกาญจนบุรี(ห่าง จากอำเภอเมืองฯประมาณ ๒๐ กิโลเมตร) สะดวกต่อ การติดต่อราชการ - มีเส้นทางที่เป็นทางผ่านไปยังแหล่ง ท่องเที่ยวที่มีชื่อเสียง ได้แก่ น้ำตกเอราวัณ น้ำตกไทรโยค เขื่อนศรีนครินทร์ ฯลฯ - มีคลองส่งน้ำอำนวยความสะดวกต่อการ ทำการเกษตร - มีการปลูกพืชเกษตรอุตสาหกรรม ได้แก่ อ้อย มันสำปะหลัง ข้าวโพด ฯลฯ - มีการจัดตั้งกลุ่มต่างๆ เช่น กลุ่มแม่บ้าน กลุ่มออมทรัพย์ ฯลฯ - มีสถานประกอบการ เช่น สนามกอล์ฟ โรงแรมต่างๆ ทำให้ประชาชนมีอาชีพ และองค์การ บริหารส่วนตำบลมีรายได้จากการจัดเก็บภาษีมากขึ้น - เป็นที่ตั้งของสถานที่ถ่ายทำภาพยนตร์ซึ่ง เป็นที่รู้จักของคนทั่วไป - มีโรงพยาบาลของรัฐในพื้นที่ <p>๖. ทรัพยากรธรรมชาติและสิ่งแวดล้อม</p> <ul style="list-style-type: none"> - มีแม่น้ำแควใหญ่ไหลผ่าน สะดวกต่อการ ทำการเกษตร และเหมาะสมต่อการประกอบธุรกิจ สนามกอล์ฟ โรงแรมต่างๆ 	<p>๑. ระบบการบริหาร</p> <ul style="list-style-type: none"> - กฎระเบียบข้อบังคับต่างๆ มีการ ปรับปรุงแก้ไขตลอดเวลา ขาดความชัดเจนในการ ดำเนินงาน - พื้นที่รับผิดชอบมาก(ประมาณ ๗๑,๕๑๒ ไร่ หรือประมาณ ๑๑๔ ตารางกิโลเมตร)ยาก ต่อการพัฒนา <p>๒. ข้อมูล</p> <ul style="list-style-type: none"> - การจัดเก็บข้อมูลยังไม่สมบูรณ์ครบถ้วน <p>๓. อัตรากำลัง(พนักงานส่วนตำบล/ลูกจ้าง)</p> <ul style="list-style-type: none"> - บุคลากรไม่เพียงพอ <p>๔. งบประมาณ</p> <ul style="list-style-type: none"> - ขาดการสนับสนุนงบประมาณในการดำเนิน โครงการขนาดใหญ่ <p>๕. ศักยภาพของชุมชน</p> <ul style="list-style-type: none"> - ปัญหาสาธารณูปโภคและโครงสร้าง พื้นฐาน เช่น ถนน ไฟฟ้า ประปา ยังต้องพัฒนาเพื่อ รองรับการพัฒนาตัวของเมือง ตลอดจนเพื่ออำนวยความสะดวกแก่ประชาชนและนักท่องเที่ยว - พื้นที่ส่วนใหญ่เป็นที่สาธารณะและที่ ราชพัสดุ รวมทั้งขาดแคลนน้ำ - ปัญหาข้อพิพาทการใช้ที่ดินระหว่าง หน่วยงานของรัฐและประชาชน - ประชาชนส่วนใหญ่ขาดความรู้ ความสามารถในด้านเทคโนโลยี และ ภาษาต่างประเทศ - ขาดการนำภูมิปัญญาท้องถิ่นมาพัฒนา - ขาดศูนย์รวมการจำหน่ายและกระจาย สินค้า <p>๖. ทรัพยากรธรรมชาติและสิ่งแวดล้อม</p> <ul style="list-style-type: none"> - ปัญหาการกำจัดขยะที่ไม่เป็นระบบ เป็นการทำลายสิ่งแวดล้อมและทัศนียภาพที่สวยงาม

จุดแข็ง(S)	จุดอ่อน(W)
<ul style="list-style-type: none"> - มีทรัพยากรธรรมชาติที่สวยงามเหมาะสมที่จะเป็นเมืองน่าอยู่ น่าอาศัย และน่าท่องเที่ยว 	

โอกาส(O)	อุปสรรค(T)
<ul style="list-style-type: none"> - พระราชบัญญัติกำหนดแผนและขั้นตอนการกระจายอำนาจให้แก่องค์กรปกครองส่วนท้องถิ่น พ.ศ.๒๕๕๒ กำหนดให้องค์กรปกครองส่วนท้องถิ่นมีอำนาจหน้าที่ในการจัดระบบบริการสาธารณะเพื่อประโยชน์ของประชาชนในท้องถิ่น โดยที่หน่วยงานราชการส่วนกลางและส่วนภูมิภาคส่งเสริมและสนับสนุนการถ่ายโอนภารกิจให้แก่องค์กรปกครองส่วนท้องถิ่น - มีนักลงทุนทั้งชาวไทยและชาวต่างประเทศสนใจมาลงทุนในพื้นที่มาก - มีแนวโน้มเป็นเส้นทางผ่านไปสู่อ่าวน้ำลึกที่เมืองทวาย - แนวโน้มการท่องเที่ยวของโลกเน้นการท่องเที่ยวเชิงอนุรักษ์และเชิงสุขภาพ - แนวโน้มความต้องการพีชพลังงานมากขึ้น - แนวโน้มการบริโภคสินค้าเกษตรปลอดภัยเพิ่มขึ้น 	<ul style="list-style-type: none"> - สภาพการณ์ทางเศรษฐกิจในระดับประเทศ ในระดับภูมิภาคส่งผลต่อการพัฒนาท้องถิ่น - การขยายตัวของเมืองและการเพิ่มขึ้นของจำนวนประชากรภายในเขต อบต. อย่างรวดเร็วส่งผลให้ประชาชนมีระดับความต้องการบริการด้านสาธารณสุขปึกสูงขึ้นไป ทำให้ไม่สามารถตอบสนองความต้องการของประชาชนได้อย่างครอบคลุมและทั่วถึง - มีส่วนราชการขนาดใหญ่อยู่ในพื้นที่ทำให้การพัฒนาที่มีความซับซ้อนมากยิ่งขึ้น - มีการแสวงหาผลประโยชน์จากการใช้ทรัพยากรเพื่อหวังผลตอบแทนในระยะสั้น - มีปัญหาภัยธรรมชาติ เช่น วาตภัย และภัยแล้ง - ตลาดสินค้าเกษตรมีความต้องการไม่แน่นอน

วิสัยทัศน์ (Vision)

“เมืองประวัติศาสตร์ งามล้ำวัฒนธรรม
อนุรักษ์สิ่งแวดล้อม สร้างชุมชนเข้มแข็ง
ส่งเสริมการท่องเที่ยว มุ่งสู่เศรษฐกิจพอเพียง”

พันธกิจ (mission)

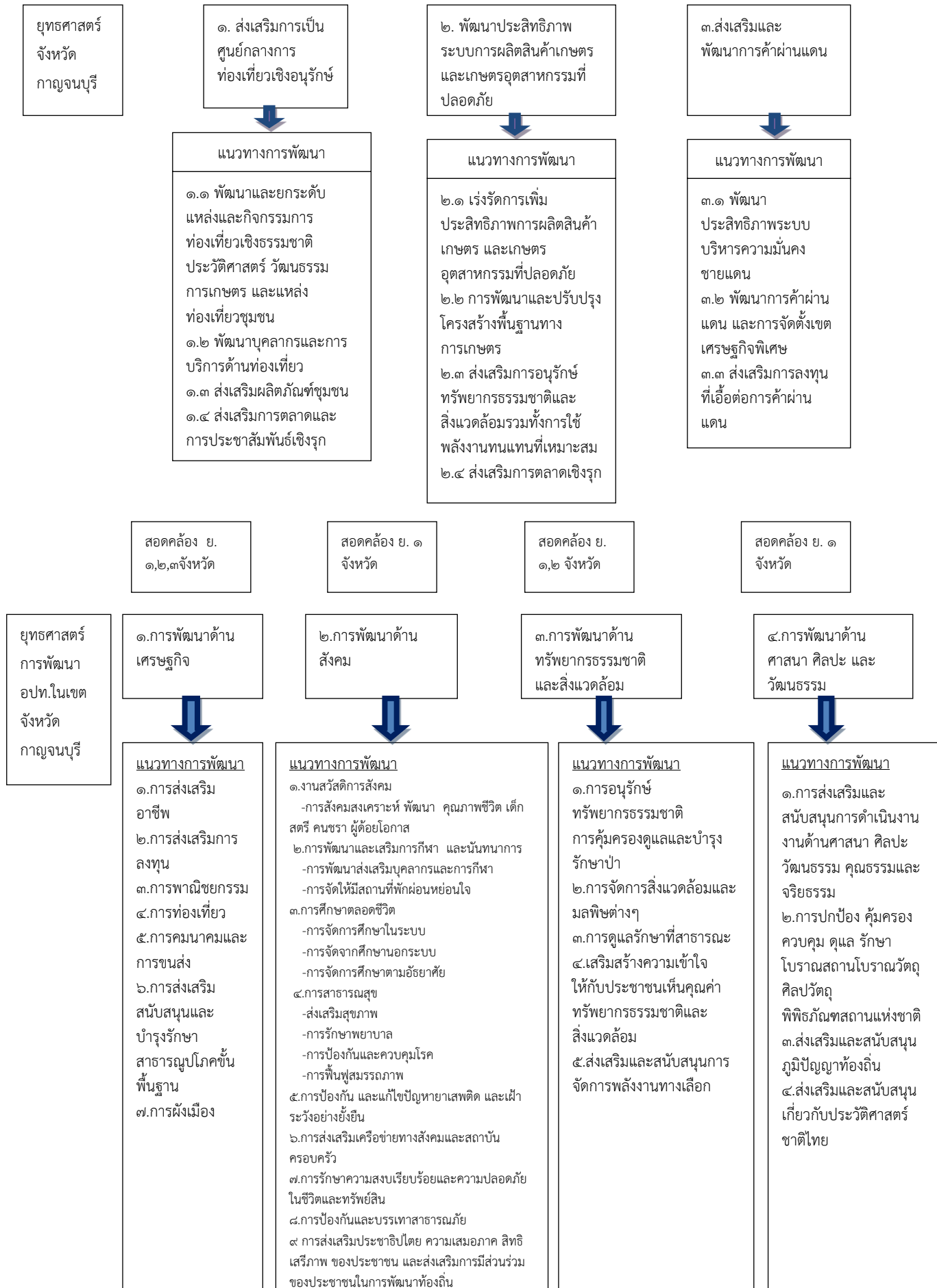
๑. จัดให้มีระบบสาธารณูปโภคและสาธารณูปการ
๒. ส่งเสริมการประกอบอาชีพของประชาชน
๓. เพิ่มประสิทธิภาพในการจัดการสิ่งแวดล้อมของเมืองอย่างยั่งยืน
๔. ปรับปรุงและพัฒนาระบบบริหารจัดการรวมถึงความปลอดภัยในชีวิตและทรัพย์สินของประชาชน
๕. ส่งเสริมการศึกษา
๖. บำรุงรักษาแหล่งท่องเที่ยว

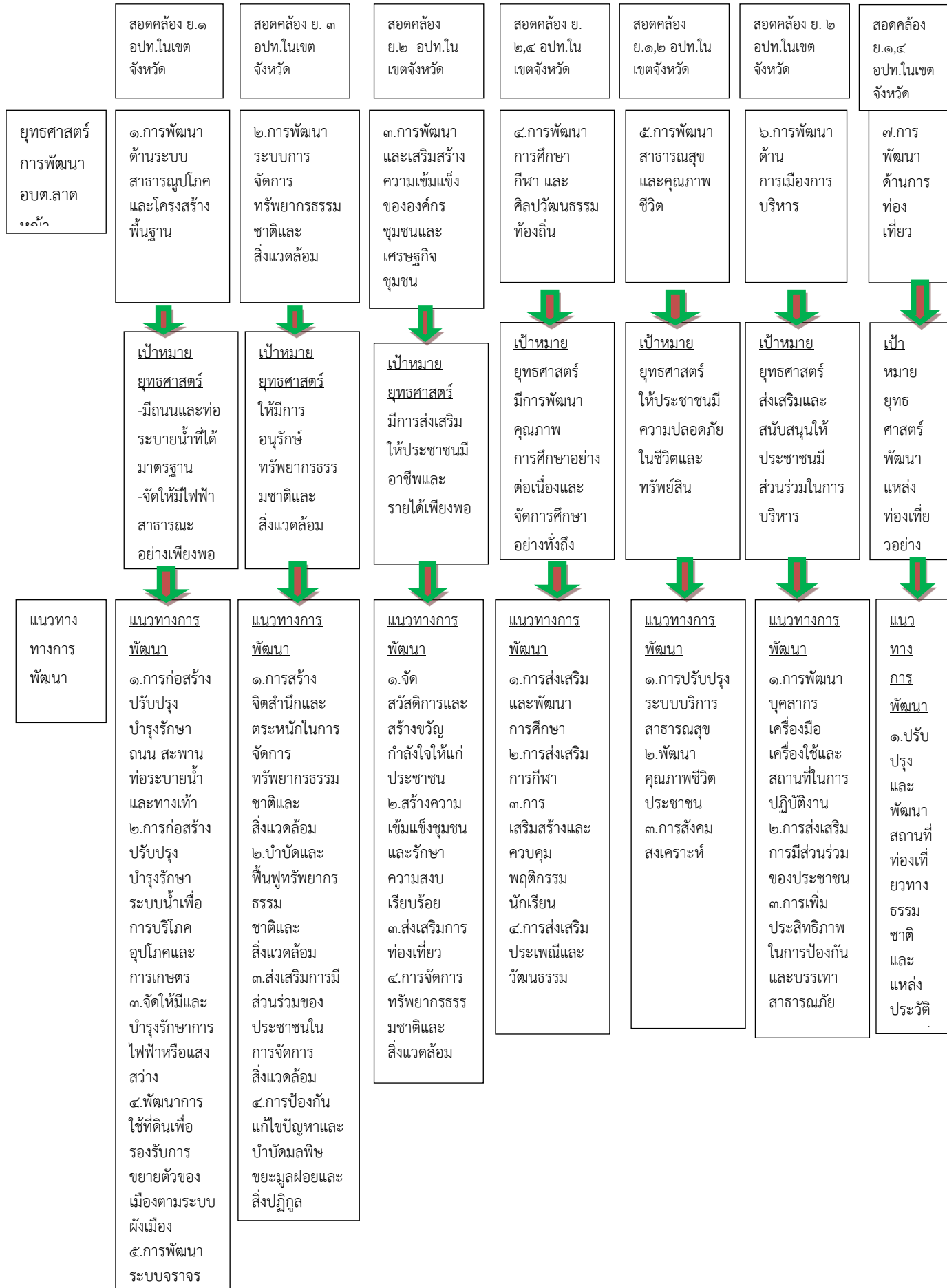
เป้าประสงค์ (Goals)

๑. มีถนนและท่อระบายน้ำที่ได้มาตรฐาน
๒. จัดให้มีไฟฟ้าสาธารณะอย่างเพียงพอและทั่วถึง
๓. มีการส่งเสริมให้ประชาชนมีอาชีพและรายได้พอเพียง
๔. ให้มีการอนุรักษ์ทรัพยากรธรรมชาติและสิ่งแวดล้อม
๕. ให้ประชาชนมีความปลอดภัยในชีวิตและทรัพย์สิน
๖. ส่งเสริมและสนับสนุนให้ประชาชนมีส่วนร่วมในการบริหาร
๗. มีการพัฒนาคุณภาพการศึกษาอย่างต่อเนื่องและจัดการศึกษาอย่างทั่วถึง
๘. พัฒนาแหล่งท่องเที่ยวอย่างยั่งยืน

ความเชื่อมโยงยุทธศาสตร์การพัฒนาจังหวัดกับยุทธศาสตร์การพัฒนาของ อปท.

โครงสร้างความเชื่อมโยงแผนยุทธศาสตร์การพัฒนาองค์การบริหารส่วนตำบลลาดหญ้า พ.ศ. (๒๕๖๐-๒๕๖๔)





ผลผลิต/ โครงการ	สอดคล้อง กับแนว ทางการ พัฒนา ย.๑	สอดคล้อง กับแนว ทางการ พัฒนา ย.๒	สอดคล้อง กับแนว ทางการ พัฒนา ย.๓	สอดคล้อง กับแนว ทางการ พัฒนา ย.๔	สอดคล้อง กับแนว ทางการ พัฒนา ย.๕	สอดคล้อง กับแนว ทางการ พัฒนา ย.๖	สอดคล้อง กับแนว ทางการ พัฒนา ย.๗
	<p>๑.โครงการก่อสร้างถนน ๒.โครงการปรับปรุงถนน ๓.โครงการขยายไหล่ทาง ๔.โครงการก่อสร้างสะพาน ๕.โครงการก่อสร้างระบบระบายน้ำ และรางระบายน้ำ ๖.โครงการปรับปรุงภูมิทัศน์ ๗.โครงการขยายเขตระบบประปา ๘.โครงการปรับปรุงระบบผลิตน้ำประปาหมู่บ้าน ๙.โครงการน้ำดื่มสะอาด ๑๐.โครงการก่อสร้างคลองส่งน้ำ ๑๑.โครงการขุดลอกลำห้วย ๑๒.โครงการติดตั้งโคมไฟฟ้าสาธารณะ ๑๓.โครงการขยายเขตไฟฟ้า ๑๔.โครงการเปลี่ยนหม้อแปลงไฟฟ้า ๑๕.โครงการกลบสระว่างเปล่า ๑๖.โครงการแก้ไขปัญหาแนวเขตระหว่างหมู่บ้าน ๑๗.โครงการแก้ไขปัญหาที่ดินทำกิน ๑๘.โครงการก่อสร้างศาลาพักผู้โดยสาร ๑๙.โครงการติดตั้งสัญญาณไฟจราจรบริเวณสี่แยกภายในเขตตำบลลาดหญ้า ๒๐.โครงการที่เส้นจราจรถนนภายในตำบลลาดหญ้า</p>	<p>๑.โครงการรณรงค์ลดภาวะโลกร้อน ๒.โครงการให้ความรู้เรื่องการคิดแยกขยะในชุมชน ๓.โครงการเรียนรู้สิ่งแวดล้อมผ่านเว็บไซต์ ๔.โครงการรณรงค์และส่งเสริมการบำบัดและฟื้นฟูทรัพยากรธรรมชาติและสิ่งแวดล้อม ๕.โครงการปลูกหญ้าแฝกเฉลิมพระเกียรติฯ ๖.โครงการอาสาสมัครอนุรักษ์ทรัพยากรธรรมชาติในชุมชน ๗.โครงการธนาคารขยะรีไซเคิล ๘.โครงการถนนสะอาด ๙.โครงการก่อสร้างอาคารคัดแยกขยะ ๑๐.โครงการท้องถิ่นไทย ร่วมใจภักดิ์ รักษาพื้นที่สีเขียว ๑๑.จัดซื้อถังขยะพลาสติกให้แก่ชุมชนภายในเขต อบต.ลาดหญ้า ๑๒.โครงการฝึกอบรมทัศนศึกษาดูงานเกี่ยวกับการกำจัดขยะมูลฝอย ๑๓.โครงการปรับปรุงระบบบำบัดน้ำเสีย ๑๔.การให้บริการจัดเก็บขยะมูลฝอยภายในเขต อบต.ลาดหญ้า</p>	<p>๑.โครงการฝึกอบรมส่งเสริมอาชีพ ๒.โครงการจัดฝึกอบรมและทัศนศึกษาดูงานกลุ่มอาชีพ ๓.โครงการจัดตลาดนัดเพื่อการเกษตร ๓.โครงการศูนย์บริการและถ่ายทอดเทคโนโลยีเพื่อการเกษตรตำบลลาดหญ้า ๔.โครงการจัดทำแปลงสาธิตเกษตรอินทรีย์ ๕.โครงการช่วยเหลือเกษตรกรที่ประสบความเดือดร้อน ๖.โครงการจัดตั้งตลาดนัดเพื่อการเกษตร ตำบลลาดหญ้า ๗.โครงการดำเนินการของศูนย์ปฏิบัติการต่อสู้เพื่อเอาชนะยาเสพติด ๘.โครงการติดตั้งกล้อง CCTV ภายในตำบลลาดหญ้า ๙.โครงการอบรมให้ความรู้เรื่องยาเสพติดแก่เด็กเยาวชนและประชาชน ๑๐.อุดหนุนตามโครงการต่อสู้เพื่อเอาชนะยาเสพติด ๑๑.โครงการจัดหาชุดตรวจสารเสพติด ๑๒.โครงการครอบครัวอบอุ่นชุมชนเข้มแข็ง ๑๓.โครงการปกป้องสถาบันสำคัญของชาติ ๑๔.โครงการศึกษาดูงานผู้นำชุมชนตำบลลาดหญ้า</p>	<p>๑.โครงการอบรมเพิ่มทักษะการใช้ภาษาต่างประเทศ เพื่อรับประชาคมอาเซียน ๒.โครงการสร้างห้องสมุด และอินเทอร์เน็ตเพื่อการศึกษา อบต.ลาดหญ้า ๓.โครงการสนับสนุนกิจการศึกษาสำหรับเด็กที่ด้อยโอกาสทางการศึกษา ๔.อุดหนุนตามโครงการจัดจ้างครูผู้สอนภาษาต่างประเทศ ๕.โครงการอุดหนุนสื่อการเรียนการสอนสำหรับนักเรียนโรงเรียนสังกัดสำนักงานเขตพื้นที่การศึกษา ประถมศึกษา กาญจนบุรี เขต ๑ ในเขต อบต.ลาดหญ้า ๖.โครงการก่อสร้างสนามกีฬาบ้านลาดหญ้า ๗.โครงการจัดหาเครื่องออกกำลังกายให้กับชุมชนในเขต อบต.ลาดหญ้า ๘.โครงการเข้าร่วมการแข่งขันกีฬาท้องถิ่นกาญจน์ต่อต้านยาเสพติด ๙.โครงการงานพิธีวันสำคัญต่างๆ ๑๐.โครงการแข่งขันกีฬา “อบต.ลาดหญ้าสัมพันธ์” ๑๑.โครงการปรับปรุงสนามกีฬา ๑๒.โครงการเข้าร่วมกิจกรรมส่งเสริมพระพุทธศาสนา ปรีชาส-กรรมเฉลิมพระเกียรติ</p>	<p>๑.โครงการควบคุมและป้องกันโรคไข้เลือดออก ๒.โครงการป้องกันการแพร่ระบาดของโรคพิษสุนัขบ้า ๓.โครงการเพิ่มประสิทธิภาพอาสาสมัครสาธารณสุขประจำหมู่บ้าน ๔.โครงการพัฒนางานสาธารณสุขมูลฐานในเขต อบต.ลาดหญ้า ๕.อุดหนุนตามโครงการกองทุนหลักประกันสุขภาพตำบลลาดหญ้า (สปสช.) ๖.โครงการปรับปรุงภูมิทัศน์สวนสาธารณะ ๗.โครงการปรับปรุงภูมิทัศน์ชุมชน ๘.โครงการพัฒนาคุณภาพผู้สูงอายุในเขต อบต.ลาดหญ้า ๙.เบี้ยยังชีพคนชรา ๑๐.เบี้ยยังชีพคนพิการ ๑๑.เบี้ยยังชีพผู้ป่วยเอดส์ ๑๒.อุดหนุนตามโครงการบรรเทาทุกข์ผู้ยากไร้ ๑๓.อุดหนุนตามโครงการสงเคราะห์ช่วยเหลือผู้ป่วยโรคเอดส์ ๑๔.โครงการจัดหาที่อยู่อาศัยให้แก่ผู้มีรายได้น้อย ๑๕.โครงการซ่อมแซมที่อยู่อาศัยแก่ผู้ยากไร้ตำบลลาดหญ้า ๑๖.โครงการจัดหารถสามล้อเคลื่อนที่สำหรับผู้พิการ</p>	<p>๑.เงินทุนการศึกษาสำหรับบุคลากรของ อบต.ลาดหญ้า ๒.โครงการจัดฝึกอบรมและสัมมนาเพื่อพัฒนาประสิทธิภาพการบริหารงานของ อบต.ลาดหญ้า ๓.โครงการติดตั้งเสียงตามสาย ๔.โครงการก่อสร้างอาคารอเนกประสงค์บริเวณสนามกีฬา ๕.โครงการจัดเก็บภาษีเคลื่อนที่ประจำปี ๖.โครงการอบรมทบทวนอาสาสมัครป้องกันภัยฝ่ายพลเรือน (อปพร.) ๗.จัดซื้อวัสดุครุภัณฑ์ เครื่องมือเครื่องใช้ในการปฏิบัติงาน ๘.ปรับปรุงเว็บไซต์ของ อบต.ลาดหญ้า ๙.จ้างเหมาพนักงานรักษาความปลอดภัยดูแลรักษาทรัพย์สิน ที่ทำการ อบต.ลาดหญ้า ๑๐.โครงการขอรับเงินอุดหนุนศูนย์ข้อมูลข่าวสารการซื้อหรือการจ้างขององค์กรปกครองส่วนท้องถิ่นระดับอำเภอ ๑๑.โครงการการสนับสนุนการขับเคลื่อนแผนชุมชนสู่การพัฒนาท้องถิ่นและจังหวัดแบบบูรณาการ ๑๒.โครงการฝึกซ้อมแผนป้องกันและระงับอัคคีภัย</p>	<p>๑.โครงการประชาสัมพันธ์ห้องเที่ยวตำบลลาดหญ้า ๒.โครงการปรับปรุงลานจอดรถหน้าสวนสัตว์ค่ายสุรสีห์ บ้านลาดหญ้า หมู่ที่ ๑ ๓.ส่งเสริมการวางแผนการท่องเที่ยวอย่างเป็นระบบ ๔.โครงการจัดสถานที่บริการอาหาร/ร้านค้าชุมชน ๕.โครงการจัดสร้างบริการที่จอดรถ สำหรับนักท่องเที่ยว</p>

