

## ส่วนที่ ๒

### ยุทธศาสตร์การพัฒนากองครักษ์ส่วนท้องถิ่น

#### ๑. ความสัมพันธ์ระหว่างแผนพัฒนาระดับมหภาค

##### ๑.๑ แผนยุทธศาสตร์ชาติ ๒๐ ปี (พ.ศ. ๒๕๖๑ – ๒๕๘๐)

โดยที่รัฐธรรมนูญแห่งราชอาณาจักรไทย มาตรา ๖๕ กำหนดให้รัฐพึงจัดให้มียุทธศาสตร์ชาติเป็นเป้าหมายการพัฒนาประเทศอย่างยั่งยืน ตามหลักธรรมาภิบาลเพื่อใช้เป็นกรอบในการจัดทำแผนต่างๆ ให้สอดคล้องและบูรณาการกันเพื่อให้เกิดเป็นพลังผลักดันร่วมกันไปสู่เป้าหมายดังกล่าว โดยให้เป็นไปตามที่กำหนดในกฎหมายว่าด้วยการจัดทำยุทธศาสตร์ชาติ และต่อมาได้มีการตราพระราชบัญญัติการจัดทำยุทธศาสตร์ชาติ พ.ศ. ๒๕๖๐ มีผลบังคับใช้เมื่อวันที่ ๑ สิงหาคม ๒๕๖๐ โดยกำหนดให้มีการแต่งตั้งคณะกรรมการยุทธศาสตร์ชาติ เพื่อรับผิดชอบในการจัดทำร่างยุทธศาสตร์ชาติ กำหนดวิธีการการมีส่วนร่วมของประชาชนในการจัดทำร่างยุทธศาสตร์ชาติ ในการติดตาม การตรวจสอบ และการประเมินผล รวมทั้งกำหนดมาตรการส่งเสริมและสนับสนุนให้ประชาชนทุกภาคส่วนดำเนินการให้สอดคล้องกับยุทธศาสตร์ชาติ

เพื่อให้เป็นไปตามที่กำหนดในพระราชบัญญัติการจัดทำ ยุทธศาสตร์ชาติ พ.ศ. ๒๕๖๐ คณะกรรมการยุทธศาสตร์ชาติได้แต่งตั้งคณะกรรมการจัดทำยุทธศาสตร์ชาติด้านต่างๆ รวม ๖ คณะอันประกอบด้วย คณะกรรมการจัดทำยุทธศาสตร์ชาติด้านความมั่นคง คณะกรรมการจัดทำยุทธศาสตร์ชาติด้านการสร้างความสามารถในการแข่งขัน คณะกรรมการจัดทำยุทธศาสตร์ชาติด้านการพัฒนาและเสริมสร้างศักยภาพทรัพยากรมนุษย์ คณะกรรมการจัดทำยุทธศาสตร์ชาติด้านการสร้างโอกาสและความเสมอภาคทางสังคม คณะกรรมการจัดทำยุทธศาสตร์ชาติด้านการสร้างการเติบโตบนคุณภาพชีวิตที่เป็นมิตรต่อสิ่งแวดล้อม และคณะกรรมการจัดทำยุทธศาสตร์ชาติด้านการปรับสมดุลและพัฒนาระบบการบริหารจัดการภาครัฐ เพื่อรับผิดชอบในการดำเนินการจัดทำร่างยุทธศาสตร์ชาติให้เป็นไปตามหลักเกณฑ์ วิธีการ และเงื่อนไขที่กำหนด ตลอดจนได้จัดให้มีการรับฟังความคิดเห็นของประชาชนและหน่วยงานของรัฐที่เกี่ยวข้องอย่างกว้างขวางเพื่อประกอบการพิจารณาจัดทำร่างยุทธศาสตร์ชาติตามที่กฎหมายกำหนดแล้ว

ยุทธศาสตร์ชาติ ๒๐ ปี (พ.ศ. ๒๕๖๑-๒๕๘๐) เป็นยุทธศาสตร์ชาตินับแรกของประเทศไทยตามรัฐธรรมนูญแห่งราชอาณาจักรไทย ซึ่งจะต้องนำไปสู่การปฏิบัติเพื่อให้ประเทศไทยบรรลุวิสัยทัศน์ “ประเทศไทยมีความมั่นคง มั่งคั่ง ยั่งยืน เป็นประเทศพัฒนาแล้ว ด้วยการพัฒนาตามหลักปรัชญาของเศรษฐกิจพอเพียง” ภายในช่วงเวลาดังกล่าว เพื่อความสุขของคนไทยทุกคน

#### สถานการณ์ แนวโน้ม วิสัยทัศน์ และเป้าหมายในการพัฒนาประเทศ

##### ๑. บทนำ

การพัฒนาประเทศไทยนับตั้งแต่แผนพัฒนาเศรษฐกิจและสังคมแห่งชาติ ฉบับที่ ๑ เป็นต้นมาได้ส่งผลให้ประเทศมีการพัฒนาในทุกมิติ ทั้งในด้านเศรษฐกิจที่ประเทศไทยได้รับการยกระดับเป็นประเทศในกลุ่มบนของกลุ่มประเทศระดับรายได้ปานกลาง ในด้านสังคมที่มีการพัฒนาคุณภาพชีวิตของประชาชนส่งผลให้ประเทศไทยหลุดพ้นจากการเป็นประเทศยากจน และในด้านสิ่งแวดล้อมที่ประเทศไทยมีข้อได้เปรียบในความหลากหลายเชิงนิเวศ อย่างไรก็ตาม ประเทศไทยยังมีความท้าทายต่อการพัฒนาที่สำคัญ อาทิ อัตราการขยายตัวทางเศรษฐกิจในปี ๒๕๖๐ ที่ร้อยละ ๓.๙ ถือว่าอยู่ในระดับต่ำกว่าศักยภาพ เมื่อเทียบกับร้อยละ ๖.๐ ต่อปีในช่วงเวลาเกือบ ๖ ทศวรรษที่ผ่านมา โดยมีสาเหตุหลักจากการชะลอตัวของ

ลงทุนภายในประเทศและสถานการณ์เศรษฐกิจโลกที่ยังไม่ฟื้นตัวได้เต็มที่โครงสร้างเศรษฐกิจไทยที่ยังไม่สามารถขับเคลื่อนด้วยนวัตกรรมได้อย่างเต็มประสิทธิภาพภาคบริการและภาคเกษตรมีผลิตภาพการผลิตในระดับต่ำ ขาดการนำเทคโนโลยีเข้ามาเพิ่มประสิทธิภาพในการผลิต ประกอบกับแรงงานไทยยังมีปัญหาเรื่องคุณภาพและสมรรถนะที่ไม่สอดคล้องกับความต้องการในการขับเคลื่อนการพัฒนาของประเทศ

นอกจากนั้น ศักยภาพและคุณภาพของประชากรไทยทุกช่วงวัยยังคงเป็นปัจจัยท้าทายสำคัญต่อการพัฒนาประเทศ แม้ว่าการเข้าถึงระบบบริการสาธารณสุข การศึกษา บริการสาธารณสุข โครงสร้างพื้นฐานต่างๆ และการคุ้มครองทางสังคมอื่น ๆ ของคนไทยมีความครอบคลุมเพิ่มมากขึ้น แต่ยังคงมีปัญหาเรื่องคุณภาพการให้บริการที่มีมาตรฐานแตกต่างกันระหว่างพื้นที่ ซึ่งเป็นหนึ่งในสาเหตุหลักที่ทำให้ประเทศไทยยังคงมีปัญหาความเหลื่อมล้ำในหลายมิติ ขณะที่ปัญหาด้านความยากจนยังคงเป็นประเด็นท้าทายในการยกระดับการพัฒนาประเทศให้ประชาชนมีรายได้สูงขึ้นและแก้ปัญหาความเหลื่อมล้ำอย่างยั่งยืน ขณะเดียวกันการวางกลยุทธ์ระยะยาวในการฟื้นฟู การใช้ และการรักษาทรัพยากรอย่างบูรณาการเพื่อการพัฒนาประเทศที่ผ่านมายังขาดความชัดเจน ส่งผลให้ทรัพยากรธรรมชาติและสิ่งแวดล้อมของประเทศยังมีปัญหาการใช้อย่างสิ้นเปลืองและเสื่อมโทรมลงอย่างรวดเร็ว

ทั้งนี้ ปัญหาดังกล่าวข้างต้นมีสาเหตุส่วนหนึ่งมาจากประสิทธิภาพการบริหารจัดการภาครัฐ การพัฒนาประเทศขาดความต่อเนื่องและความยืดหยุ่นในการตอบสนองต่อความต้องการและปัญหาของประชาชน ขณะที่ความมั่นคงภายในประเทศยังมีหลายประเด็นที่ต้องเสริมสร้างให้เกิดความเข้มแข็ง ลดความขัดแย้งทางความคิดและอุดมการณ์ที่มีรากฐานมาจากความเหลื่อมล้ำ ความไม่เสมอภาค การขาดความเชื่อมั่นในกระบวนการยุติธรรม และปัญหาการขาดเสถียรภาพทางการเมืองตลอดจนส่งเสริมคนในชาติให้ยึดมั่นสถาบันหลักเป็นศูนย์รวมจิตใจให้เกิดความรักและความสามัคคี

ในขณะเดียวกัน การเปลี่ยนแปลงโครงสร้างประชากรที่มีสัดส่วนประชากรวัยแรงงานและวัยเด็กที่ลดลงและประชากรสูงอายุที่เพิ่มขึ้นอย่างต่อเนื่อง จะเป็นปัจจัยเสี่ยงสำคัญที่จะทำให้การพัฒนาประเทศในมิติต่าง ๆ มีความท้าทายมากขึ้น ทั้งในส่วนของเสถียรภาพทางการเงินการคลังของประเทศในการจัดสวัสดิการเพื่อดูแลผู้สูงอายุที่เพิ่มสูงขึ้น การลงทุนและการออม การเจริญเติบโตทางเศรษฐกิจของประเทศ ความมั่นคงทางสังคม การบริหารจัดการทรัพยากรธรรมชาติอย่างยั่งยืนซึ่งจะเป็นประเด็นท้าทายต่อการขับเคลื่อนประเทศไปสู่การเป็นประเทศพัฒนาแล้ว

## ๒. ปัจจัยและแนวโน้มที่คาดว่าจะส่งผลต่อการพัฒนาประเทศ

แม้ว่าประเทศไทยจะมีตำแหน่งที่ตั้งที่สามารถเป็นศูนย์กลางในการเชื่อมโยงในภูมิภาค และเป็นประตูสู่เอเชีย แต่การที่มีอาณาเขตติดกับประเทศเพื่อนบ้านหลายประเทศ ทำให้ปัญหาด้านเขตแดนกับประเทศเพื่อนบ้านยังคงเป็นความท้าทายด้านความมั่นคงในอนาคต นอกจากนี้ ประเทศไทยยังคงต้องให้ความสำคัญกับปัญหาด้านความมั่นคงอื่น ๆ ที่มีความซับซ้อน ละเอียดอ่อน และมีความเชื่อมโยงกันหลายมิติ ที่อาจเป็นประเด็นท้าทายต่อการสร้างบรรยากาศความไว้วางใจระหว่างรัฐกับประชาชนและระหว่างประชาชนกับประชาชน ซึ่งรวมถึงการสร้างสามัคคีของคนในชาติที่จะนำไปสู่การแก้ปัญหาความขัดแย้งระหว่างกลุ่มประชากรไทยที่มีแนวคิดและความเชื่อที่แตกต่างกันอย่างยั่งยืนนอกจากนี้ การขยายอิทธิพลและการเพิ่มบทบาทของประเทศมหาอำนาจ ที่อาจก่อให้เกิดการเปลี่ยนแปลงไปสู่ระบบหลายขั้วอำนาจ หรือเกิดการย้ายขั้วอำนาจทางเศรษฐกิจ ซึ่งอาจส่งผลกระทบต่อเสถียรภาพทางเศรษฐกิจของประเทศในอนาคต ขณะที่องค์กรที่ไม่ใช่รัฐ อาทิ องค์กรระหว่างประเทศ และบริษัทข้ามชาติ จะมีบทบาทมากขึ้นในการกำหนดกฎ ระเบียบ ทิศทางความสัมพันธ์และมาตรฐานสากลต่างๆ ทั้งในด้านความมั่นคง และเศรษฐกิจ รวมทั้งการรวมกลุ่มเศรษฐกิจและการเปิดเสรีในภูมิภาคที่นำไปสู่ความเชื่อมโยงในทุกระบบ อาจก่อให้เกิดความเสี่ยงด้านอาชญากรรมข้ามชาติและเศรษฐกิจนอกระบบ รวมทั้งปัญหายาเสพติด การค้ายาเสพติด และการลักลอบเข้าเมือง

ในทางกลับกัน ความเปลี่ยนแปลงจากโลกาภิวัตน์และความก้าวหน้าทางวิทยาศาสตร์และเทคโนโลยีที่ได้รับการพัฒนาอย่างก้าวกระโดดจะก่อให้เกิดนวัตกรรมอย่างพลิกผัน อาทิ เทคโนโลยีปัญญาประดิษฐ์ อินเทอร์เน็ตในทุกสิ่ง การวิเคราะห์ข้อมูลขนาดใหญ่ หุ่นยนต์และโดรน เทคโนโลยีพันธุกรรมสมัยใหม่ และเทคโนโลยีทางการเงิน ซึ่งตัวอย่างแนวโน้มการพัฒนาเทคโนโลยีอย่างก้าวกระโดดเหล่านี้ คาดว่าจะเป็นปัจจัยสนับสนุนหลักที่ช่วยทำให้เศรษฐกิจโลกและเศรษฐกิจไทยมีแนวโน้มที่จะกลับมาขยายตัวได้เข้มแข็งขึ้น แนวโน้มสำคัญที่จำเป็นต้องมีการติดตามอย่างใกล้ชิด อาทิ การรวมกลุ่มทางการค้าและการลงทุนที่จะมีความหลากหลายเพิ่มมากขึ้น การแข่งขันที่คาดว่าจะรุนแรงขึ้นในการเพิ่มผลิตภาพและสร้างความหลากหลายของสินค้าและบริการที่ตอบโจทย์รูปแบบชีวิตใหม่ๆ

นอกจากนั้น ประเทศไทยคาดว่าจะเข้าสู่การเป็นสังคมสูงวัยระดับสุดยอดในปี ๒๕๗๔ จะก่อให้เกิดโอกาสใหม่ๆ ในการตอบสนองความต้องการของกลุ่มผู้บริโภครุ่นสูงวัยที่จะมีส่วนเพิ่มขึ้นอย่างต่อเนื่อง รวมทั้งการคาดการณ์ว่าครอบครัวไทยจะมีขนาดเล็กลงและมีรูปแบบที่หลากหลายมากขึ้น ประชากรในประเทศไทยจะมีช่วงอายุที่แตกต่างกันและจะมีกลุ่มคนช่วงอายุใหม่ๆ เพิ่มขึ้น ซึ่งจะส่งผลต่อทัศนคติและพฤติกรรมที่แตกต่างกัน ดังนั้น การเตรียมความพร้อมของประชากรให้มีคุณภาพและการนำเทคโนโลยีที่เหมาะสมมาใช้ในการผลิตและการบริการของประเทศจะเป็นความท้าทายสำคัญในระยะต่อไป

ในขณะเดียวกัน โครงสร้างประชากรที่เข้าสู่สังคมสูงวัย อาจทำให้เกิดความต้องการแรงงานต่างชาติเพิ่มมากขึ้นเพื่อทดแทนจำนวนแรงงานไทยที่ลดลง ซึ่งปัจจัยด้านการเปิดเสรีในภูมิภาคและความก้าวหน้าของการพัฒนาระบบคมนาคมขนส่งในภูมิภาคจะทำให้การเคลื่อนย้ายแรงงานและการย้ายถิ่นมีความสะดวกมากขึ้น และเป็นปัจจัยสำคัญที่จะทำให้เกิดการเคลื่อนย้ายประชากรเข้าออกประเทศเพิ่มมากขึ้น โดยเฉพาะในกลุ่มประชากรที่มีศักยภาพซึ่งมีแนวโน้มในการเคลื่อนย้ายไปเรียนหรือทำงานในทั่วทุกมุมโลกสูงขึ้น ทั้งนี้ การย้ายถิ่นส่วนใหญ่มีวัตถุประสงค์เพื่อแสวงหาโอกาสทางเศรษฐกิจที่ดีขึ้น จึงอาจจะเป็นไปได้ที่ประเทศไทยจะยังคงเป็นประเทศผู้รับของประชากรจากประเทศเพื่อนบ้านขณะที่ประชากรไทย โดยเฉพาะแรงงานทักษะอาจมีแรงจูงใจในการย้ายถิ่นไปยังประเทศที่มีระดับการพัฒนาที่ดีกว่า อาจทำให้การแย่งชิงแรงงานมีความรุนแรงมากขึ้น ซึ่งจะยิ่งทำให้เกิดความเสี่ยงต่อการเจริญเติบโตทางเศรษฐกิจและการเปลี่ยนแปลงของบริบทสังคมไทย

นอกจากนี้ ผลกระทบจากการเปลี่ยนแปลงสภาพภูมิอากาศคาดว่าจะมีความรุนแรงมากขึ้นทั้งในเชิงความผันผวน ความถี่ และขอบเขตที่กว้างขวางมากขึ้น ซึ่งจะสร้างความเสียหายต่อชีวิตและทรัพย์สิน ระบบโครงสร้างพื้นฐานที่จำเป็น ตลอดจนระบบผลิตทางการเกษตรที่สัมพันธ์ต่อเนื่องกับความมั่นคงด้านอาหารและน้ำ ขณะที่ระบบนิเวศต่างๆ มีแนวโน้มเสื่อมโทรมลง และมีความเป็นไปได้ค่อนข้างสูงในการสูญเสียความสามารถในการรองรับความต้องการของมนุษย์ได้อย่างมีประสิทธิภาพอย่างไรก็ดี ระดับความรุนแรงของผลกระทบอันเกิดจากการเปลี่ยนแปลงภูมิอากาศโลกและความเสื่อมโทรมของระบบนิเวศต่าง ๆ ดังกล่าวที่แต่ละประเทศจะต้องเผชิญจะมีความแตกต่างกัน ทำให้การเป็นสังคมสีเขียว การรักษาและบริหารจัดการทรัพยากรธรรมชาติและสิ่งแวดล้อมอย่างบูรณาการจะได้รับความสำคัญและความสนใจจากนานาประเทศรวมทั้งประเทศไทยเพิ่มมากขึ้น พลังงานทดแทนและพลังงานทางเลือกรวมถึงการสร้างสมดุลความมั่นคงด้านพลังงานและอาหารมีแนวโน้มที่จะมีความสำคัญเพิ่มมากขึ้น กฎระเบียบและข้อตกลงด้านสิ่งแวดล้อมจะมีความเข้มข้นและเข้มงวดขึ้น โดยกรอบการพัฒนาตามข้อตกลงระหว่างประเทศต่างๆ ที่สำคัญ เช่น เป้าหมายการพัฒนาที่ยั่งยืน และบันทึกความตกลงปารีสจะได้รับการนำไปปฏิบัติอย่างจริงจังมากยิ่งขึ้น

แนวโน้มเหล่านี้จะก่อให้เกิดความท้าทายต่อการพัฒนาประเทศในหลายมิติ ทั้งใน ส่วนของการจ้างงานและอาชีพ สาขาการผลิตและบริการใหม่ๆ ความมั่นคงของประเทศอันเกิดจากภัย คุกคามและความเสี่ยงด้านอื่นๆ ที่ซับซ้อนขึ้น อาชญากรรมไซเบอร์ รูปแบบการก่อสงครามที่ใช้เทคโนโลยี เป็นเครื่องมือ การเคลื่อนย้ายอย่างเสรีและรวดเร็วของผู้คน เงินทุน ข้อมูลข่าวสาร องค์ความรู้ เทคโนโลยี และสินค้าและบริการ การปรับตัวต่อการเปลี่ยนแปลงสภาพภูมิอากาศที่รวดเร็วและคาดการณ์ได้ยาก การ เกิดขึ้นของโรคระบาด และโรคอุบัติใหม่ที่จะส่งผลให้การเฝ้าระวังด้านการสาธารณสุขในประเทศมีความ สำคัญมากขึ้น อาจนำไปสู่ปัญหาความเหลื่อมล้ำที่ทวีความรุนแรงมากขึ้นได้ หากไม่มีมาตรการที่มี ประสิทธิภาพในการป้องกันและรองรับผลกระทบต่างๆ ที่คาดว่าจะเกิดขึ้น ซึ่งรวมถึงการเตรียมความพร้อม เพื่อรองรับการเปลี่ยนแปลงทางเทคโนโลยีและนวัตกรรมแบบพลิกผันที่จะเกิดขึ้นอย่างรวดเร็วโดยเฉพาะ อย่างยิ่งหากการเข้าถึงเทคโนโลยี โครงสร้างพื้นฐาน และองค์ความรู้สมัยใหม่มีระดับความแตกต่างกัน ระหว่างกลุ่มประชากรต่างๆ โดยการเปลี่ยนแปลงทางเทคโนโลยีและนวัตกรรมดังกล่าวจะส่งผลต่อทั้งการ จ้างงานและอาชีพที่จะมีรูปแบบและลักษณะงานที่เปลี่ยนไป มีความต้องการแรงงานที่มีสมรรถนะสูงเพิ่ม มากขึ้น หลายอาชีพอาจหายไปจากตลาดงานในปัจจุบันและบางอาชีพจะถูกทดแทนด้วยระบบอัตโนมัติ โดยเฉพาะอาชีพที่ต้องการทักษะระดับต่ำ ก่อให้เกิดความเสถียรต่อความมั่นคงและคุณภาพชีวิตของ ประชาชนที่ปรับตัวไม่ทันหรือขาดความรู้และทักษะที่ทันกับยุคสมัยที่เปลี่ยนแปลงไปกระแสโลกาภิวัตน์ที่จะ ทำให้เกิดการขยายความเป็นเมือง วิถีชีวิตที่เปลี่ยนไปอย่างรวดเร็ว รวมทั้งการเปลี่ยนแปลงทางสภาพ ภูมิอากาศที่อาจจะมีผลกระทบรุนแรงมากขึ้น ซึ่งปัจจัยทั้งหมดดังกล่าวจะส่งผลให้ปัญหาความยากจนและ ความเหลื่อมล้ำของประเทศมีความซับซ้อนมากยิ่งขึ้น จากปัจจัยและแนวโน้มที่คาดว่าจะส่งผลต่อการ ขับเคลื่อนการพัฒนาประเทศในมิติต่างๆข้างต้น เห็นได้ว่าบริบทและสภาพแวดล้อมทั้งภายในและภายนอก ประเทศมีแนวโน้มที่จะเปลี่ยนแปลง อย่างรวดเร็ว มีพลวัตสูง และมีความซับซ้อนหลากหลายมิติ ซึ่งจะ ส่งผลต่ออนาคตการพัฒนาประเทศอย่างมาก ดังนั้น การพัฒนาประเทศจึงจำเป็นต้องมียุทธศาสตร์การ พัฒนาที่ครอบคลุมทุกมิติและทุกด้านการพัฒนาที่เกี่ยวข้อง มีความร่วมมือในลักษณะประชารัฐจากภาค ส่วนต่างๆ ในรูปแบบของหุ้นส่วนการพัฒนาที่เป็นการดำเนินงานอย่างบูรณาการ เนื่องจากทุกมิติการพัฒนา มีความเกี่ยวข้องซึ่งกันและกัน โดยประเทศไทยจำเป็นต้องมีทรัพยากรมนุษย์ที่มีคุณภาพ มีความรู้ สมรรถนะ และทักษะที่สอดคล้องกับการเปลี่ยนแปลงต่างๆ สามารถรู้เท่าทันและปรับตัวให้สามารถดำเนิน ชีวิตได้อย่างมีความสุข มีอาชีพที่มั่นคง สร้างรายได้ ท่ามกลางความเปลี่ยนแปลงกฎเกณฑ์และกติกาใหม่ๆ และมาตรฐานที่สูงขึ้น โดยเฉพาะในโลกที่มีการเปลี่ยนแปลงอย่างรวดเร็วซึ่งจำเป็นต้องมีการพัฒนาระบบ และปัจจัยส่งเสริมต่าง ๆ ที่เกี่ยวข้องไปพร้อมกัน ทั้งในส่วนของระบบการเรียนการสอน และการพัฒนา ทักษะฝีมือที่สอดคล้องกันกับการพัฒนาของคนในแต่ละช่วงวัย ระบบบริการสาธารณะ โครงสร้างพื้นฐาน รวมทั้งการให้ความสำคัญกับการส่งเสริมเทคโนโลยีและนวัตกรรม เพื่อให้ประเทศไทยสามารถยกระดับเป็น เจ้าของเทคโนโลยีและนวัตกรรมก้าวทันโลก จากการต่อยอดการพัฒนาบนพื้นฐานนโยบายไทยแลนด์ ๔.๐ ส่งผลให้เกิดการสร้างห่วงโซ่มูลค่าทางเศรษฐกิจในทั้งภาคอุตสาหกรรม ภาคเกษตรและภาคบริการ กระจาย ผลประโยชน์จากการพัฒนา ลดปัญหาความเหลื่อมล้ำ และนำไปสู่การเสริมสร้างคุณภาพชีวิตของประชาชน ทุกภาคส่วน

นอกจากนี้ ประเทศไทยต้องให้ความสำคัญกับการสร้างสมดุลความมั่นคงด้าน พลังงานและอาหาร การรักษาไว้ซึ่งความหลากหลายเชิงนิเวศ การส่งเสริมการดำเนินชีวิตและธุรกิจ และ การพัฒนาและขยายความเป็นเมืองที่เติบโตอย่างต่อเนื่องที่เป็นมิตรต่อสิ่งแวดล้อม พร้อมกับการมี ข้อกำหนดของรูปแบบและกฎเกณฑ์ที่เกี่ยวข้องกับลักษณะการใช้พื้นที่ที่ชัดเจน ขณะที่การพัฒนา

โครงสร้างพื้นฐานและระบบโลจิสติกส์ กฎหมาย ระบบภาษีต้องมีกลยุทธ์การพัฒนาที่สามารถอำนวยความสะดวกและส่งเสริมให้ประเทศมีศักยภาพการแข่งขันที่สูงขึ้น และสามารถใช้จุดแข็งในเรื่องตำแหน่งที่ตั้งทางภูมิศาสตร์ของประเทศให้เกิดประโยชน์ต่อการพัฒนาประเทศมากขึ้น รวมทั้งให้ความสำคัญของการรวมกลุ่มความร่วมมือกับนานาประเทศในระดับภูมิภาคและระดับโลก เพื่อกระชับและสร้างสัมพันธ์ไมตรี เสริมสร้างความสัมพันธ์ทางการทูต ซึ่งจะก่อให้เกิดการสร้างพลังทางเศรษฐกิจและรักษาความมั่นคงของประเทศ โดยจำเป็นต้องสร้างความพร้อมในการที่จะยกระดับมาตรฐานและมีการปฏิบัติให้เป็นไปตามระเบียบกติกาสากลในด้านต่างๆ ขณะเดียวกันประเทศไทยจำเป็นต้องเร่งให้มีการปฏิรูประบบราชการและการเมืองเพื่อให้เกิดการบริหารราชการที่ดีและมีเสถียรภาพทางการเมือง มีการส่งเสริมคนในชาติให้ยึดมั่นสถาบันหลักเป็นศูนย์รวมจิตใจเพื่อให้เกิดความรักความสามัคคี และลดความขัดแย้งภายในประเทศ โดยที่นโยบายการพัฒนาต่างๆ จำเป็นต้องคำนึงถึงความสอดคล้องกับโครงสร้างและลักษณะพฤติกรรมของประชากรที่อาจจะมีความแตกต่างจากปัจจุบันมากขึ้น

ดังนั้น ภายใต้เงื่อนไขโครงสร้างประชากร โครงสร้างเศรษฐกิจ สภาพสังคม สภาพภูมิอากาศสิ่งแวดล้อม และปัจจัยการพัฒนาต่างๆ ที่เกี่ยวข้อง ส่งผลให้ประเทศไทยจำเป็นต้องมีการวางแผนการพัฒนาที่รอบคอบและครอบคลุม อย่างไรก็ตาม หลายประเด็นพัฒนาเป็นเรื่องที่ต้องใช้ระยะเวลาในการดำเนินงานเพื่อให้เกิดการปรับตัวซึ่งจะต้องหยั่งรากลึกลงไปถึงการเปลี่ยนแปลงในเชิงโครงสร้างการขับเคลื่อนการพัฒนาให้ประเทศเจริญก้าวหน้าไปในอนาคตจึงจำเป็นต้องกำหนดวิสัยทัศน์ในระยะยาวที่ต้องบรรลุ พร้อมทั้งแนวยุทธศาสตร์หลักในด้านต่างๆ เพื่อเป็นกรอบในการขับเคลื่อนการพัฒนาอย่างบูรณาการบนพื้นฐานประชารัฐเพื่อยกระดับจุดแข็งและจุดเด่นของประเทศ และปรับปรุงแก้ไขจุดอ่อนและจุดด้อยต่างๆ อย่างเป็นระบบ โดยยุทธศาสตร์ชาติจะเป็นเป้าหมายใหญ่ในการขับเคลื่อนประเทศ และถ่ายทอดไปสู่แผนในระดับอื่น ๆ เพื่อนำไปสู่การปฏิบัติทั้งในระดับยุทธศาสตร์ ภารกิจและพื้นที่ ซึ่งรวมถึงพื้นที่พิเศษต่างๆ อาทิ เขตเศรษฐกิจพิเศษชายแดน เขตพัฒนาพิเศษภาคตะวันออกเพื่อให้เกิดการพัฒนาประเทศสามารถดำเนินการได้อย่างมั่นคง มั่งคั่ง และ ยั่งยืน

### ๓. วิสัยทัศน์ประเทศไทย

**“ประเทศไทยมีความมั่นคง มั่งคั่ง ยั่งยืน เป็นประเทศพัฒนาแล้ว**

**ด้วยการพัฒนาตามหลักปรัชญาของเศรษฐกิจพอเพียง”** หรือเป็นคติพจน์ประจำชาติว่า “มั่นคง มั่งคั่ง ยั่งยืน” เพื่อสนองต่อผลประโยชน์แห่งชาติ อันได้แก่ การมีเอกราช อธิปไตย การดำรงอยู่อย่างมั่นคง และยั่งยืนของสถาบันหลักของชาติและประชาชนจากภัยคุกคามทุกรูปแบบ การอยู่ร่วมกันในชาติอย่างสันติสุขเป็นปึกแผ่น มีความมั่นคงทางสังคมท่ามกลางพหุสังคมและการมีเกียรติและศักดิ์ศรีของความเป็นมนุษย์ความเจริญเติบโตของชาติ ความเป็นธรรมและความอยู่ดีมีสุขของประชาชน ความยั่งยืนของฐานทรัพยากรธรรมชาติ สิ่งแวดล้อม ความมั่นคงทางพลังงานและอาหาร ความสามารถในการรักษาผลประโยชน์ของชาติภายใต้การเปลี่ยนแปลงของสภาวะแวดล้อมระหว่างประเทศ และการอยู่ร่วมกันอย่างสันติประสานสอดคล้องกันด้านความมั่นคงในประชาคมอาเซียนและประชาคมโลกอย่างมีเกียรติและศักดิ์ศรีความมั่นคง หมายถึง การมีความมั่นคงปลอดภัยจากภัยและการเปลี่ยนแปลงทั้งภายในประเทศและภายนอกประเทศในทุกระดับ ทั้งระดับประเทศ สังคม ชุมชน ครัวเรือน และปัจเจกบุคคล และมีความมั่นคงในทุกมิติ ทั้งมิติทางการทหาร เศรษฐกิจ สังคม สิ่งแวดล้อม และการเมือง เช่น ประเทศมีความมั่นคงในเอกราชและอธิปไตย มีการปกครองระบอบประชาธิปไตยที่มีพระมหากษัตริย์ทรงเป็นประมุข สถาบันชาติ ศาสนา พระมหากษัตริย์มีความเข้มแข็งเป็นศูนย์กลางและเป็นที่ยึดเหนี่ยวจิตใจของประชาชน มีระบบการเมืองที่มั่นคงเป็นกลไกที่นำไปสู่การบริหารประเทศที่ต่อเนื่องและโปร่งใส

ตามหลักธรรมาภิบาล สังคมมีความปรองดองและความสามัคคี สามารถผนึกกำลังเพื่อพัฒนาประเทศ ชุมชนมีความเข้มแข็ง ครอบครัวมีความอบอุ่น ประชาชนมีความมั่นคงในชีวิต มีงานและรายได้ที่มั่นคงพอเพียงกับการดำรงชีวิต มีการออมสำหรับวัยเกษียณ ความมั่นคงของอาหาร พลังงาน และน้ำ มีที่อยู่อาศัยและความปลอดภัยในชีวิตทรัพย์สิน

**ความมั่งคั่ง** หมายถึง ประเทศไทยมีการขยายตัวของเศรษฐกิจอย่างต่อเนื่องและมีความยั่งยืนจนเข้าสู่กลุ่มประเทศรายได้สูง ความเหลื่อมล้ำของการพัฒนาลดลง ประชากรมีความอยู่ดีมีสุขได้รับผลประโยชน์จากการพัฒนาอย่างเท่าเทียมกันมากขึ้น และมีการพัฒนาอย่างทั่วถึงทุกภาคส่วนมีคุณภาพชีวิตตามมาตรฐานขององค์การสหประชาชาติ ไม่มีประชาชนที่อยู่ในภาวะความยากจนเศรษฐกิจในประเทศมีความเข้มแข็ง ขณะเดียวกันต้องมีความสามารถในการแข่งขันกับประเทศต่างๆทั้งในตลาดโลกและตลาดภายในประเทศเพื่อให้สามารถสร้างรายได้ทั้งจากภายในและภายนอกประเทศตลอดจนมีการสร้างฐานเศรษฐกิจและสังคมแห่งอนาคต เพื่อให้สอดคล้องกับบริบทการพัฒนาที่เปลี่ยนแปลงไป และประเทศไทยมีบทบาทที่สำคัญในเวทีโลก และมีความสัมพันธ์ทางเศรษฐกิจและการค้าอย่างแน่นแฟ้นกับประเทศในภูมิภาคเอเชีย เป็นจุดสำคัญของการเชื่อมโยงในภูมิภาค ทั้งการคมนาคมขนส่ง การผลิต การค้า การลงทุน และการทำธุรกิจ เพื่อให้เป็นพลังในการพัฒนา นอกจากนี้ยังมีความสมบูรณ์ในทุนที่จะสามารถสร้างการพัฒนาต่อเนื่องไปได้ ได้แก่ ทุนมนุษย์ ทุนทางปัญญา ทุนทางการเงิน ทุนที่เป็นเครื่องมือเครื่องจักร ทุนทางสังคม และทุนทรัพยากรธรรมชาติและสิ่งแวดล้อม

**ความยั่งยืน** หมายถึง การพัฒนาที่สามารถสร้างความเจริญ รายได้ และคุณภาพชีวิตของประชาชนให้เพิ่มขึ้นอย่างต่อเนื่อง ซึ่งเป็นการเจริญเติบโตของเศรษฐกิจที่อยู่บนหลักการใช้ การรักษาและการฟื้นฟูฐานทรัพยากรธรรมชาติอย่างยั่งยืน ไม่ใช่ทรัพยากรธรรมชาติจนเกินพอดี ไม่สร้างมลภาวะต่อสิ่งแวดล้อมจนเกินความสามารถในการรองรับและเยียวยาของระบบนิเวศ การผลิตและการบริโภคเป็นมิตรกับสิ่งแวดล้อม และสอดคล้องกับเป้าหมายการพัฒนาที่ยั่งยืน ทรัพยากรธรรมชาติมีความอุดมสมบูรณ์มากขึ้นและสิ่งแวดล้อมมีคุณภาพดีขึ้น คนมีความรับผิดชอบต่อสังคม มีความเอื้ออาทร เสียสละเพื่อผลประโยชน์ส่วนรวม รัฐบาลมีนโยบายที่มุ่งประโยชน์ส่วนรวมอย่างยั่งยืนและให้ความสำคัญกับการมีส่วนร่วมของประชาชน และทุกภาคส่วนในสังคมยึดถือและปฏิบัติตามหลักปรัชญาของเศรษฐกิจพอเพียงเพื่อการพัฒนาอย่างสมดุล มีเสถียรภาพ และยั่งยืนโดยมีเป้าหมายการพัฒนาประเทศ คือ **“ประเทศชาติมั่นคง ประชาชนมีความสุข เศรษฐกิจพัฒนาอย่างต่อเนื่อง สังคมเป็นธรรม ฐานทรัพยากรธรรมชาติยั่งยืน”** โดยยกระดับศักยภาพของประเทศในหลากหลายมิติ พัฒนาคนในทุกมิติและในทุกช่วงวัยให้เป็นคนดี เก่ง และมีคุณภาพ สร้างโอกาสและความเสมอภาคทางสังคม สร้างการเติบโตบนคุณภาพชีวิตที่เป็นมิตรกับสิ่งแวดล้อม และมีภาครัฐของประชาชนเพื่อประชาชนและประโยชน์ส่วนรวม โดยการประเมินผลการพัฒนาตามยุทธศาสตร์ชาติ ประกอบด้วย

- ๑) ความอยู่ดีมีสุขของคนไทยและสังคมไทย
- ๒) ชีตความสามารถในการแข่งขัน การพัฒนาเศรษฐกิจ และการกระจายรายได้
- ๓) การพัฒนาทรัพยากรมนุษย์ของประเทศ
- ๔) ความเท่าเทียมและความเสมอภาคของสังคม
- ๕) ความหลากหลายทางชีวภาพ คุณภาพสิ่งแวดล้อม และความยั่งยืนของทรัพยากรธรรมชาติ
- ๖) ประสิทธิภาพการบริหารจัดการและการเข้าถึงการให้บริการของภาครัฐ

#### ๔. ประเด็นยุทธศาสตร์ชาติ

##### ๔.๑ ยุทธศาสตร์ชาติด้านความมั่นคง

- (๑) การรักษาความสงบภายในประเทศ
- (๒) การป้องกันและแก้ไขปัญหามีผลกระทบต่อความมั่นคง

(๓) การพัฒนาศักยภาพของประเทศให้พร้อมเผชิญภัยคุกคามที่กระทบต่อความมั่นคงของชาติ

(๔) การบูรณาการความร่วมมือด้านความมั่นคงกับอาเซียนและนานาชาติ รวมถึงองค์กรภาครัฐและที่มีใช้ภาครัฐ

(๕) การพัฒนากลไกการบริหารจัดการความมั่นคงแบบองค์รวม

#### ๔.๒ ยุทธศาสตร์ชาติด้านการสร้างความสามารถในการแข่งขัน

(๑) การเกษตรสร้างมูลค่า

(๒) อุตสาหกรรมและบริการแห่งอนาคต

(๓) สร้างความหลากหลายด้านการท่องเที่ยว

๔.๔ โครงสร้างพื้นฐาน เชื่อมไทย เชื่อมโลก

(๕) พัฒนาเศรษฐกิจบนพื้นฐานผู้ประกอบการยุคใหม่

#### ๔.๓ ยุทธศาสตร์ชาติด้านการพัฒนาและเสริมสร้างศักยภาพทรัพยากร

##### มนุษย์

(๑) การปรับเปลี่ยนค่านิยมและวัฒนธรรม

(๒) การพัฒนาศักยภาพคนตลอดช่วงชีวิต

(๓) ปฏิรูปกระบวนการเรียนรู้ที่ตอบสนองต่อการเปลี่ยนแปลงในศตวรรษที่ ๒๑

(๔) การตระหนักถึงพหุปัญญาของมนุษย์ที่หลากหลาย

(๕) การเสริมสร้างให้คนไทยมีสุขภาพที่ดี

(๖) การสร้างสภาพแวดล้อมที่เอื้อต่อการพัฒนาและเสริมสร้างศักยภาพทรัพยากรมนุษย์

(๗) การเสริมสร้างศักยภาพการกีฬาในการสร้างคุณค่าทางสังคมและพัฒนาประเทศ

#### ๔.๔ ยุทธศาสตร์ชาติด้านการสร้างโอกาสและความเสมอภาคทางสังคม

(๑) การลดความเหลื่อมล้ำ สร้างความเป็นธรรมในทุกมิติ

(๒) การกระจายศูนย์กลางความเจริญทางเศรษฐกิจ สังคม และเทคโนโลยี

(๓) การเสริมสร้างพลังทางสังคม

(๔) การเพิ่มขีดความสามารถของชุมชนท้องถิ่นในการพัฒนา การพึ่งตนเองและการจัดการตนเอง

#### ๔.๕ ยุทธศาสตร์ชาติด้านการสร้างการเติบโตบนคุณภาพชีวิตที่เป็นมิตรกับ

##### สิ่งแวดล้อม

(๑) สร้างการเติบโตอย่างยั่งยืนบนสังคมเศรษฐกิจสีเขียว

(๒) สร้างการเติบโตอย่างยั่งยืนบนสังคมเศรษฐกิจภาคทะเล

(๓) สร้างการเติบโตอย่างยั่งยืนบนสังคมที่เป็นมิตรต่อสภาพภูมิอากาศ

(๔) พัฒนาพื้นที่เมือง ชนบท เกษตรกรรมและอุตสาหกรรมเชิงนิเวศ

มุ่งเน้นความเป็นเมืองที่เติบโตอย่างต่อเนื่อง

(๕) พัฒนาความมั่นคงน้ำ พลังงาน และเกษตรที่เป็นมิตรต่อสิ่งแวดล้อม

(๖) ยกระดับกระบวนการทัศน์เพื่อกำหนดอนาคตประเทศ

## ๔.๖ ยุทธศาสตร์ชาติด้านการปรับสมดุลและพัฒนาระบบการบริหารจัดการ ภาครัฐ

- (๑) ภาครัฐที่ยึดประชาชนเป็นศูนย์กลาง ตอบสนองความต้องการ และให้บริการอย่างสะดวกรวดเร็ว โปร่งใส
- (๒) ภาครัฐบริหารงานแบบบูรณาการโดยมียุทธศาสตร์ชาติเป็นเป้าหมาย และเชื่อมโยงการพัฒนาในทุกระดับ ทุกประเด็น ทุกภารกิจ และทุกพื้นที่
- (๓) ภาครัฐมีขนาดเล็กลง เหมาะสมกับภารกิจ ส่งเสริมให้ประชาชนและทุกภาคส่วนมีส่วนร่วมในการพัฒนาประเทศ
- (๔) ภาครัฐมีความทันสมัย
- (๕) บุคลากรภาครัฐเป็นคนดีและเก่ง ยึดหลักคุณธรรม จริยธรรม มีจิตสำนึกมีความสามารถสูง มุ่งมั่น และเป็นมืออาชีพ
- (๖) ภาครัฐมีความโปร่งใส ปลอดการทุจริตและประพฤติมิชอบ
- (๗) กฎหมายมีความสอดคล้องเหมาะสมกับบริบทต่าง ๆ และมีเท่าที่ จำเป็น
- (๘) กระบวนการยุติธรรมเคารพสิทธิมนุษยชนและปฏิบัติต่อประชาชนโดยเสมอภาค

### ๑.๒ แผนพัฒนาเศรษฐกิจและสังคมแห่งชาติ ฉบับที่ ๑๓(พ.ศ. ๒๕๖๖ – ๒๕๗๐)

แผนพัฒนาเศรษฐกิจและสังคมแห่งชาติ ฉบับที่ ๑๓ (พ.ศ. ๒๕๖๖ – ๒๕๗๐) ได้จัดทำขึ้นในช่วงเวลาของการปฏิรูปประเทศและสถานการณ์โลกที่เปลี่ยนแปลงอย่างรวดเร็วและเชื่อมโยงกันใกล้ชิดกันมากขึ้น โดยได้น้อมนำหลัก “ปรัชญาของเศรษฐกิจพอเพียง” มาเป็นปรัชญานาทางในการพัฒนาประเทศต่อเนื่องจากแผนพัฒนาฯ ฉบับที่ ๙-๑๑ เพื่อเสริมสร้างภูมิคุ้มกันและช่วยให้สังคมไทยสามารถยืนหยัดอยู่ได้อย่างมั่นคง เกิดภูมิคุ้มกัน และมีการบริหารจัดการความเสี่ยงอย่างเหมาะสม ส่งผลให้การพัฒนาประเทศสู่ความสมดุลและยั่งยืน

ในการจัดทำแผนพัฒนาฯ ฉบับที่ ๑๒ ครั้งนี้ สำนักงานคณะกรรมการพัฒนาการเศรษฐกิจและสังคมแห่งชาติ (สศช.) ได้จัดทำบนพื้นฐานของกรอบยุทธศาสตร์ชาติ ๒๐ ปี (พ.ศ. ๒๕๖๐ – ๒๕๗๙) ซึ่งเป็นแผนหลักของการพัฒนาประเทศ และเป้าหมายการพัฒนาที่ยั่งยืน (Sustainable Development Goals: SDGs) รวมทั้งการปรับโครงสร้างประเทศไทยไปสู่ประเทศไทย ๔.๐ ตลอดจนประเด็นการปฏิรูปประเทศ นอกจากนั้น ได้ให้ความสำคัญกับการมีส่วนร่วมของภาคีการพัฒนาทุกภาคส่วน ทั้งในระดับกลุ่มอาชีพ ระดับภาค และระดับประเทศในทุกขั้นตอนของแผนฯ อย่างกว้างขวางและต่อเนื่อง เพื่อร่วมกันกำหนดวิสัยทัศน์และ ทิศทางการพัฒนาประเทศ รวมทั้งร่วมจัดการรายละเอียดยุทธศาสตร์ของแผนฯ เพื่อมุ่งสู่ “ความมั่นคง มั่งคั่ง และยั่งยืน”

การพัฒนาประเทศในระยะแผนพัฒนาฯ ฉบับที่ ๑๒ จึงเป็นจุดเปลี่ยนที่สำคัญในการเชื่อมต่อกับยุทธศาสตร์ชาติ ๒๐ ปี ในลักษณะการแปลงยุทธศาสตร์ระยะยาวสู่การปฏิบัติ โดยในแต่ละยุทธศาสตร์ของแผนพัฒนาฯ ฉบับที่ ๑๒ ได้กำหนดประเด็นการพัฒนา พร้อมทั้งแผนงาน/โครงการสำคัญที่ต้องดำเนินการให้เห็นผลเป็นรูปธรรมในช่วง ๕ ปีแรกของการขับเคลื่อนยุทธศาสตร์ชาติ เพื่อเตรียมความพร้อมคน สังคม และระบบเศรษฐกิจของประเทศให้สามารถปรับตัวรองรับผลกระทบจากการเปลี่ยนแปลงได้อย่างเหมาะสม ขณะเดียวกัน ยังได้กำหนดแนวคิดและกลไกการขับเคลื่อนและติดตามประเมินผลที่ชัดเจน เพื่อกำกับให้การพัฒนาเป็นไปอย่างมีทิศทางและเกิดประสิทธิภาพ นาไปสู่การพัฒนาเพื่อประโยชน์สุขที่ยั่งยืนของสังคมไทย

### ๑. ภาพรวมการพัฒนาในช่วงแผนพัฒนาฯ ฉบับที่ ๑๒

#### ๑.๑ หลักการ

#### ๑.๒ จุดเปลี่ยนสำคัญในแผนพัฒนาเศรษฐกิจและสังคมฉบับที่ ๑๒

#### ๑.๓ ประเด็นการพัฒนาหลักที่สำคัญในช่วงแผนพัฒนาฯ ฉบับที่ ๑๒



## ๒. การประเมินสภาพแวดล้อมการพัฒนาประเทศ

๒.๑ สถานการณ์และแนวโน้มภายนอก

๒.๒ สถานการณ์และแนวโน้มภายใน

## ๓. วัตถุประสงค์และเป้าหมายการพัฒนาในช่วงแผนพัฒนาฯ ฉบับที่ ๑๒

๓.๑. วัตถุประสงค์

๓.๒. เป้าหมายรวม

## ๔. ยุทธศาสตร์การพัฒนาประเทศ

ยุทธศาสตร์ในแผนพัฒนาฯ ฉบับที่ ๑๒ มีทั้งหมด ๑๐ ยุทธศาสตร์ โดยมี ๖ ยุทธศาสตร์ ตามกรอบยุทธศาสตร์ชาติ ๒๐ ปี และอีก ๔ ยุทธศาสตร์ที่เป็นปัจจัยสนับสนุน ดังนี้

๔.๑ ยุทธศาสตร์การเสริมสร้างและพัฒนาศักยภาพทุนมนุษย์

๔.๒ ยุทธศาสตร์การสร้างความเป็นธรรมและลดความเหลื่อมล้ำในสังคม

๔.๓ ยุทธศาสตร์การสร้างความเข้มแข็งทางเศรษฐกิจและแข่งขันได้อย่างยั่งยืน

๔.๔ ยุทธศาสตร์การเติบโตที่เป็นมิตรกับสิ่งแวดล้อมเพื่อการพัฒนาที่ยั่งยืน

๔.๕ ยุทธศาสตร์การเสริมสร้างความมั่นคงแห่งชาติเพื่อการพัฒนาประเทศสู่ความ มั่งคั่ง และยั่งยืน

๔.๖ ยุทธศาสตร์การบริหารจัดการในภาครัฐ การป้องกันการทุจริตประพฤติมิชอบ และธรรมาภิบาลในสังคมไทย

๔.๗ ยุทธศาสตร์การพัฒนาโครงสร้างพื้นฐานและระบบโลจิสติกส์

๔.๘ ยุทธศาสตร์การพัฒนาวิทยาศาสตร์ เทคโนโลยี วิจัย และนวัตกรรม

๔.๙ ยุทธศาสตร์การพัฒนาภาค เมือง และพื้นที่เศรษฐกิจ

๔.๑๐ ยุทธศาสตร์ความร่วมมือระหว่างประเทศเพื่อการพัฒนา

## ๕. การขับเคลื่อนแผนพัฒนาฯ ฉบับที่ ๑๒ สู่การปฏิบัติ

๕.๑ หลักการ

๕.๒ แนวทางขับเคลื่อนแผนพัฒนาฯ ฉบับที่ ๑๒

๕.๓ การติดตามประเมินผลแผนพัฒนาฯ ฉบับที่ ๑๒

## ๑.๓ แผนพัฒนากลุ่มจังหวัด/แผนพัฒนาจังหวัด

### ➔ แผนพัฒนากลุ่มจังหวัด ภาคกลางตอนล่าง ๒ ระยะ ๒๐ ปี (พ.ศ. ๒๕๖๐-

๒๕๗๙)

การจัดทำแผนยุทธศาสตร์การพัฒนากลุ่มจังหวัดภาคกลางตอนล่าง ๒ ระยะ ๒๐ ปีครั้งนี้ มีวัตถุประสงค์สำคัญคือ

๑) เพื่อให้กลุ่มจังหวัดมีแผนยุทธศาสตร์การพัฒนากลุ่มจังหวัดระยะ ๒๐ ปี เป็นกรอบและทิศทางการพัฒนาไปสู่การกำหนดกรอบแนวทางในการจัดทำแผนพัฒนาจังหวัดและกลุ่มจังหวัด ๔ ปี และแผนปฏิบัติการประจำปีของจังหวัดและกลุ่มจังหวัด

๒) เพื่อบูรณาการความร่วมมือระหว่างภาครัฐ ภาคเอกชน ภาคประชาสังคม และสถาบันการศึกษา ในการขับเคลื่อนยุทธศาสตร์การพัฒนาจังหวัดและกลุ่มจังหวัด เชื่อมโยงการพัฒนาในระดับพื้นที่สู่ระดับภาค และระดับประเทศ

๓) เพื่อส่งเสริมและสนับสนุนการขับเคลื่อนการพัฒนาจังหวัดและกลุ่มจังหวัดสู่การพัฒนาที่มีความมั่นคง มั่งคั่ง ยั่งยืน โดยการมีส่วนร่วมของทุกภาคส่วน

๔) เพื่อเป็นแนวทางไปสู่การพัฒนาเครื่องมือในการประเมินผลสัมฤทธิ์และคุณภาพของแผนยุทธศาสตร์กลุ่มจังหวัดระยะ ๒๐ ปีการศึกษาครั้งนี้ได้รวบรวมข้อมูลเอกสารและสถิติ การสัมภาษณ์เชิงลึก จากจัดประชุมกลุ่มย่อยและการ ทำประชาคมที่นำความเห็นและข้อเสนอแนะจากที่ประชุม ผ่านกระบวนการมีส่วนร่วมทุกภาคส่วน ตามเป้าหมาย ของยุทธศาสตร์ชาติ ๒๐ปี ให้หลุดพ้นจากกับดักประเทศที่มีรายได้ ปานกลางที่สอดคล้องกับการพัฒนาที่ยั่งยืน (SustainableDevelopmentGoals:SDGs) และแผนพัฒนาเศรษฐกิจและสังคมแห่งชาติ ฉบับที่ ๑๒ เป็นแนวคิดหลักในการจัดทำแผนยุทธศาสตร์ฯ ที่มุ่งเน้นให้ภาคกลางเป็นพื้นที่ยุทธศาสตร์ในการเชื่อมโยงเส้นทางการค้า การขนส่ง และการลงทุน พัฒนาแหล่งท่องเที่ยวระดับนานาชาติ ยกระดับการผลิตสินค้าเกษตรและอุตสาหกรรม ปกป้องและแก้ไขปัญหาการกัดเซาะชายฝั่ง รวมถึงการเปิดประตูการค้าชายแดน ผลการศึกษาโดยทำการวิเคราะห์ สังเคราะห์ พบว่ากลุ่มจังหวัดภาคกลางตอนล่าง ๒ มีศักยภาพด้านเศรษฐกิจ (การท่องเที่ยว การแปรรูปสินค้าเกษตรและประมง) สังคม ทรัพยากรธรรมชาติ และสิ่งแวดล้อม รวมถึงสถานการณ์และโอกาสในการพัฒนากลุ่มจังหวัด ศักยภาพของกลุ่มจังหวัดเพื่อต่อยอดการพัฒนาเป้าหมาย เพื่อเพิ่มมูลค่าผลิตภัณฑ์มวลรวม ของกลุ่มจังหวัดให้สูงขึ้น โดยมีแรงขับเคลื่อน (DrivingForces) ภายในกลุ่มจังหวัด ๔ ด้าน ได้แก่

๑) ระบบโลจิสติกส์

๒) การค้าชายแดนด้านสิงขร

๓) การแปรรูปและพัฒนาผลิตภัณฑ์สินค้าเกษตรและสินค้าประมง และ

๔) การท่องเที่ยวและบริการ สามารถสรุปยุทธศาสตร์/เป้าประสงค์เชิงยุทธศาสตร์/กลยุทธ์ ได้ทั้งหมด ๕ ยุทธศาสตร์ ดังนี้

ยุทธศาสตร์ที่ ๑ พัฒนาระบบโลจิสติกส์เพื่อส่งเสริมการค้า การลงทุน และการท่องเที่ยวทั้งในและระหว่างประเทศ

### เป้าประสงค์เชิงยุทธศาสตร์

๑. มีโครงสร้างพื้นฐานด้านการขนส่งและโลจิสติกส์ที่มีศักยภาพในการรองรับการขยายตัวด้านการค้า การลงทุน

และการท่องเที่ยวและส่งเสริมการพัฒนาที่ยั่งยืน

๒. แผนการลงทุนเพื่อการพัฒนาอย่างยั่งยืน

๓. ตำแหน่ง/ที่ตั้งข้อมูลสำหรับการส่งเสริมระบบโลจิสติกส์ เพื่อการลดต้นทุนในการผลิต การค้า การลงทุน และการท่องเที่ยว

๔. แนวทางการเชื่อมโยงสู่การประกอบการโลจิสติกส์เพื่อการสนับสนุนธุรกิจ

### กลยุทธ์

๑. พัฒนาและปรับปรุงระบบโครงสร้างพื้นฐานการคมนาคมขนส่งในกลุ่มจังหวัดให้ได้มาตรฐาน

๒. พัฒนาระบบฐานข้อมูลและโลจิสติกส์ เพื่อสนับสนุนการค้าชายแดน

๓. ส่งเสริมระบบคมนาคมขนส่งที่เป็นมิตรกับสิ่งแวดล้อม

## ยุทธศาสตร์ที่ ๒ เพิ่มขีดความสามารถของฐานการผลิต/ฐานเศรษฐกิจที่เป็นจุดเน้นของกลุ่มจังหวัด (Competitive Advantage)

เป้าประสงค์เชิงยุทธศาสตร์

๑. มุ่งเน้นให้ผู้ประกอบการเกิดการรวมกลุ่มเพื่อเสริมศักยภาพด้านปรับปรุงและพัฒนามาตรฐาน
๒. เสริมสร้างองค์ความรู้ด้านมาตรฐานผลผลิตทางการเกษตร และผลิตภัณฑ์ ประมง
๓. เพิ่มมูลค่าผลิตภัณฑ์สินค้าแปรรูป เพื่อสร้างรายได้ให้เกษตรกร/วิสาหกิจชุมชน/สหกรณ์/ภาคอุตสาหกรรม
๔. นำนวัตกรรมเข้ามาต่อยอดผลิตภัณฑ์ เพื่อส่งเสริมด้านการตลาด

### กลยุทธ์

๑. สร้างสมรรถนะของกลุ่มเกษตรกร ประมง และเครือข่ายในการเพิ่มผลิตภาพ การผลิต
๒. ยกกระดับมาตรฐานสินค้าเกษตร สินค้าประมง และสินค้าแปรรูปให้มาตรฐานอาหารปลอดภัย
๓. ส่งเสริมนวัตกรรมเพื่อพัฒนาผลิตภัณฑ์แปรรูป และสร้างมูลค่าเพิ่มทางเศรษฐกิจ
๔. ส่งเสริมศักยภาพด้านตลาดภายในประเทศและต่างประเทศ

## ยุทธศาสตร์ที่ ๓ ส่งเสริมและพัฒนาการท่องเที่ยว มุ่งสู่เศรษฐกิจสร้างสรรค์ (Creative Economy)

เป้าประสงค์เชิงยุทธศาสตร์

๑. โครงสร้างพื้นฐานที่มีความพร้อม สร้างความสะดวกและปลอดภัยให้แก่นักท่องเที่ยว
๒. มีช่องทางส่งเสริมและประชาสัมพันธ์สถานที่ท่องเที่ยวแหล่งใหม่ เพื่อเพิ่มโอกาสในการสร้างรายได้ให้แก่ท้องถิ่น
๓. การท่องเที่ยวที่มีมาตรฐานระดับสากล ด้านความปลอดภัย และการบริการ
๔. ยกกระดับและพัฒนาศักยภาพการท่องเที่ยวของแต่ละพื้นที่ เพื่อให้เกิดการกระจายความเจริญและรายได้ให้ครอบคลุมพื้นที่ในกลุ่มจังหวัด

### กลยุทธ์

๑. เตรียมความพร้อมโครงสร้างพื้นฐานรองรับการท่องเที่ยว
๒. สร้างช่องทางการตลาดและการประชาสัมพันธ์เชิงรุก
๓. ส่งเสริมการท่องเที่ยวและบริการที่มีมาตรฐานให้นักท่องเที่ยวมั่นใจ
๔. ยกกระดับศักยภาพการท่องเที่ยวแต่ละพื้นที่ เพื่อกระจายรายได้

ยุทธศาสตร์ที่ ๔ การบริหารจัดการทรัพยากรธรรมชาติและสิ่งแวดล้อมอย่างยั่งยืน

เป้าประสงค์เชิงยุทธศาสตร์ อนุรักษ์ ป่าไม้และบริหารจัดการทรัพยากรธรรมชาติสู่การเติบโตที่เป็นมิตรกับสิ่งแวดล้อม (Green Growth)

### กลยุทธ์

๑. อนุรักษ์และฟื้นฟู ทรัพยากร ธรรมชาติ/ระบบนิเวศชายฝั่ง อย่างยั่งยืน
๒. บริหารจัดการสุขภาวะชุมชนเมืองที่ดี
๓. บริหารจัดการทรัพยากรน้ำ อย่างมีประสิทธิภาพ

๔. จัดการพลังงานและสิ่งแวดล้อมให้มีคุณภาพตามมาตรฐานสากล  
ยุทธศาสตร์ที่ ๕ พัฒนาสมรรถนะของคนในพื้นที่ เพื่อการสร้างสัมมาชีพและการพัฒนา  
คุณภาพชีวิต

อย่างยั่งยืน

เป้าประสงค์เชิงยุทธศาสตร์

๑. โครงสร้างพื้นฐานสารสนเทศและกำลังคนมีความพร้อมก้าวเข้าสู่ยุคสังคมดิจิทัล
๒. ประชาชน บุคลากรหน่วยงานภาครัฐและเอกชนในกลุ่มจังหวัด มีศักยภาพ พร้อมรับการเปลี่ยนแปลง และมีการเรียนรู้ตลอดชีวิต
๓. ประชาชน บุคลากรหน่วยงานภาครัฐและเอกชนในกลุ่มจังหวัด มีศักยภาพ พร้อมรับการเปลี่ยนแปลง และพึ่งตัวเองได้อย่างยั่งยืน
๔. เครือข่ายและชุมชนเข้มแข็ง กลุ่มจังหวัดมีการพัฒนาอย่างต่อเนื่อง
๕. คนในท้องถิ่นมีความรู้ ความสามารถในการประกอบอาชีพ และคุณภาพชีวิตที่ดี มีความสุข
๖. ผู้สูงอายุมีสุขภาพที่ดี ช่วยเหลือตัวเองได้ และมีส่วนร่วมในกิจกรรมที่สร้างประโยชน์ให้แก่สังคม

กลยุทธ์

๑. พัฒนาโครงสร้างพื้นฐานสารสนเทศ เพื่อการพัฒนา กำลังคน
๒. พัฒนา/ยกระดับแรงงานให้เป็นแรงงานมีฝีมือ เพื่อรองรับอุตสาหกรรมในยุค ๔.๐
๓. พัฒนาศักยภาพของคนให้พร้อมรับการเปลี่ยนแปลงสู่ยุคไทยแลนด์ ๔.๐
๔. ส่งเสริมภาคีเครือข่ายและความร่วมมือของทุกภาคส่วนในการยกระดับให้เกิดความเข้มแข็งและพัฒนาอย่างต่อเนื่อง
๕. ลดความเหลื่อมล้ำด้านการศึกษา และการเข้าถึงสวัสดิการของรัฐ
๖. เตรียมความพร้อมในการก้าวสู่สังคมผู้สูงอายุ

➔ **แผนพัฒนาจังหวัดกาญจนบุรี (พ.ศ. ๒๕๖๑ – ๒๕๖๕)**

**ประเด็นการพัฒนาจังหวัด ฉบับทบทวนใหม่รอบปี ๒๕๖๓**

## วิสัยทัศน์

“เมืองเขตเศรษฐกิจพิเศษภาคตะวันตก ดินแดนแห่งความผาสุก ก้าวสู่ยุคไทยแลนด์ ๔.๐ พัฒนาส่งเสริม  
การเกษตร สนับสนุนการท่องเที่ยวเชิงอนุรักษ์ พักพิชใจซึ่งวิถีชุมชนตามหลักเศรษฐกิจพอเพียง”

พันธกิจ

๑. ส่งเสริมและพัฒนาอาชีพเพื่อเสริมสร้างรายได้และแก้ไขความยากจน
๒. พัฒนาและส่งเสริมภูมิปัญญาท้องถิ่นเพื่อสร้างอาชีพ
๓. เพิ่มโอกาสทางการศึกษาให้กับประชาชนอย่างทั่วถึง
๔. สร้างระบบโครงสร้างพื้นฐานเพื่อพัฒนาคุณภาพชีวิต
๕. ส่งเสริม อนุรักษ์ ปันฟูและ การใช้ประโยชน์ทรัพยากรธรรมชาติและสิ่งแวดล้อมอย่างยั่งยืน

## เป้าประสงค์รวม

๑. ประชาชนชาวจังหวัดกาญจนบุรีมีความสุขในการดำรงชีวิตมีระบบดูแลสวัสดิการ และส่งเสริมพัฒนาคุณภาพชีวิตอย่างเหมาะสม มีความมั่นคงปลอดภัยในชีวิตและทรัพย์สินมีการพัฒนาโครงสร้างพื้นฐาน จัดระบบผังเมือง พัฒนาระบบสาธารณสุขภาคให้ประชาชนได้รับความสะดวกสบาย ตลอดจนประชาชนหรือผู้ที่เดินทางมาท่องเที่ยว พักผ่อน หรือมาประกอบธุรกิจหรือกิจกรรมต่างๆ ใช้ชีวิตอย่างมีความสุขในกาญจนบุรี
๒. จังหวัดกาญจนบุรีเป็นเมืองแห่งการท่องเที่ยวที่มีมาตรฐานสากลทั้งระบบ และมีความปลอดภัย
๓. จังหวัดกาญจนบุรีเป็นเมืองแห่งเกษตรปลอดภัย มีการส่งเสริมพัฒนาด้านการเกษตรแบบครบวงจรอย่างยั่งยืนตามแนวปรัชญาเศรษฐกิจพอเพียง มีการจัดตั้งนิคมเกษตรกรรม กำหนดผังพื้นที่การเกษตร (Zoning) อย่างเหมาะสม
๔. จังหวัดกาญจนบุรีไม่มีประชาชนยากจน มีการพัฒนาเศรษฐกิจทั้งระบบ ตั้งแต่เศรษฐกิจฐานรากในระดับครัวเรือน ชุมชน จนถึงเศรษฐกิจภาพรวม ของจังหวัดที่เชื่อมโยงกับการพัฒนาเศรษฐกิจของประเทศ

### ประเด็นยุทธศาสตร์

๑. พัฒนาและปรับปรุงโครงสร้างพื้นฐานและผังเมืองรองรับการขยายตัวของท้องถิ่น และชุมชนเมือง
  ๒. พัฒนาการผลิตและแปรรูปสินค้าเกษตรส่งเสริมสนับสนุนการนำนวัตกรรมและเทคโนโลยีมาใช้ใน
  ๓. การผลิตสินค้าเกษตร และเกษตรแปรรูป ที่มีคุณภาพ ปลอดภัย และได้มาตรฐานสากล
- ปกป้องและฟื้นฟูทรัพยากรธรรมชาติและสิ่งแวดล้อมให้มีความหลากหลายคงความอุดมสมบูรณ์ตามธรรมชาติ และมีการใช้ประโยชน์อย่างเหมาะสม ก่อให้เกิดความสมดุลต่อระบบนิเวศ
๔. พัฒนาสวัสดิการทางสังคมวัฒนธรรม ส่งเสริมสนับสนุนการศึกษาให้ได้คุณภาพมาตรฐานอย่างทั่วถึง รวมทั้งเพิ่มประสิทธิภาพการรักษาความสงบเรียบร้อยและความปลอดภัยในชีวิตและทรัพย์สินของประชาชน ให้ครอบคลุมประชาชนทุกวัยอย่างทั่วถึง
  ๕. พัฒนาแหล่งท่องเที่ยว การบริการและกิจกรรมการท่องเที่ยว ให้เป็นแหล่งท่องเที่ยว เชิงนิเวศ เชิงเกษตร เชิงสุขภาพเชิงประวัติศาสตร์ให้สอดคล้องกับค่านิยม และส่งเสริมการท่องเที่ยวโดยชุมชน
  ๖. พัฒนาพื้นที่เขตเศรษฐกิจพิเศษและการค้าชายแดนให้เป็นประตูสู่เศรษฐกิจการค้าชายแดนเชื่อมโยงกับประเทศเพื่อนบ้านให้เจริญเติบโตอย่างยั่งยืนและเกิดผลที่เป็นรูปธรรม

### กลยุทธ์

#### กลยุทธ์ที่ ๑

- ส่งเสริมและพัฒนาคุณภาพชีวิตทุกกลุ่มเป้าหมาย
- ส่งเสริมสนับสนุนให้ชุมชนและท้องถิ่นร่วมกันจัดตั้งกองทุนสวัสดิการชุมชนทุกตำบล
- พัฒนาศักยภาพกองทุนสวัสดิการชุมชนตำบลเพื่อจัดสวัสดิการให้ประชาชนได้อย่างทั่วถึงครอบคลุม
- วิจัยและพัฒนาชุมชนพอเพียง
- พัฒนาทุนทางสังคมชุมชนเข้มแข็ง
- ส่งเสริมและพัฒนากิจการบริการจัดการเพื่อเพิ่มมูลค่าเพิ่มผลผลิต
- ส่งเสริมการมีส่วนร่วมในการฟื้นฟูทรัพยากรธรรมชาติและสิ่งแวดล้อม
- พัฒนาแผนความต้องการของตลาดแรงงาน
- วางระบบพัฒนา การก่อสร้างและบำรุงรักษาสาธารณสุขภาค และสาธารณสุขการให้มีประสิทธิภาพและครอบคลุม

### กลยุทธ์ที่ ๒

- เสริมสร้างศักยภาพคนชุมชนใน การสร้างความมั่นคง
- ศึกษาวิจัยด้านความมั่นคงปลอดภัยเพื่อนำข้อมูลมาใช้ให้เท่าทันกับสถานการณ์อยู่เสมอ
- พัฒนาระบบคุณภาพการผลิตและยกระดับมาตรฐาน
- สร้างความมั่นคงทางพลังงาน
- บูรณาการความร่วมมือด้านการศึกษาเพื่อเพิ่มศักยภาพบุคลากร
- พัฒนาระบบการบริการด้านสาธารณสุขเพื่อการพัฒนาคุณภาพชีวิตของประชาชน

### กลยุทธ์ที่ ๓

- ส่งเสริมการค้าตลาดอาเซียน
- พัฒนามาตรฐานบริการด้านการท่องเที่ยว
- จัดศูนย์แสดงข้อมูลการท่องเที่ยวจังหวัดกาญจนบุรี
- ส่งเสริมและพัฒนาบุคลากรด้านการท่องเที่ยวชุมชน
- จัดระบบด้านความมั่นคงชายแดนเพื่อความสงบสุขของประชาชน

### กลยุทธ์ที่ ๔

- สร้างภูมิคุ้มกันให้กับเยาวชนและประชาชนให้ห่างไกลจากภัยยาเสพติด

## ยุทธศาสตร์ขององค์การบริหารส่วนจังหวัดกาญจนบุรี

### วิสัยทัศน์

"เมืองการค้าชายแดน ดินแดนแห่งการท่องเที่ยวเชิงนิเวศ ที่มีเศรษฐกิจยกระดับ คุณภาพชีวิต ได้มาตรฐานการให้บริการครบถ้วน กระบวนการบริหารงานมีธรรมาภิบาล โครงสร้างพื้นฐานครบครัน ก้าวทัน AEC"

### พันธกิจ

๑. ส่งเสริมและพัฒนาให้ประชาชนมีอาชีพและรายได้ รวมทั้งการหาช่องทางกระจายผลผลิต
๒. ปรับปรุง พัฒนา และส่งเสริมการท่องเที่ยวให้เป็นมิตรต่อสิ่งแวดล้อม
๓. พัฒนาโครงสร้างพื้นฐานให้รองรับความเจริญเติบโตและสร้างโอกาสในการเข้าถึงบริการสาธารณะของรัฐ
๔. ส่งเสริมศักยภาพคนให้มีคุณภาพชีวิตที่ดี มีมาตรฐาน โดยยึดหลักปรัชญาของเศรษฐกิจพอเพียง
๕. ฟื้นฟูและพัฒนาคุณภาพทรัพยากรธรรมชาติและสิ่งแวดล้อมให้คงอยู่
๖. พัฒนาระบบบริหารจัดการให้โปร่งใสและเอื้ออำนวยต่อการพัฒนาของท้องถิ่น

### ๒.๒ ยุทธศาสตร์

๑. ยุทธศาสตร์การพัฒนาด้านเศรษฐกิจ
๒. ยุทธศาสตร์การพัฒนาด้านโครงสร้างพื้นฐาน
๓. ยุทธศาสตร์การพัฒนาด้านสังคม
๔. ยุทธศาสตร์การพัฒนาด้านทรัพยากรธรรมชาติและสิ่งแวดล้อม
๕. ยุทธศาสตร์การพัฒนาด้านศาสนา ศิลปะ และวัฒนธรรม
๖. ยุทธศาสตร์การพัฒนาด้านการบริหารจัดการ

### ๒.๓ เป้าประสงค์

๑. ประชาชนมีอาชีพ มีรายได้ที่เพิ่มขึ้น
๒. การท่องเที่ยวได้รับการพัฒนาให้ครอบคลุม ครบถ้วนตามหลักเกณฑ์มาตรฐาน

๓. เส้นทางคมนาคมขนส่งมีมาตรฐานและปลอดภัย
๔. ระบบสาธารณสุขโรคและสาธารณสุขการครอบคลุมครบถ้วนและเป็นระเบียบเรียบร้อย
๕. ประชาชนมีคุณภาพชีวิตที่ดีมีความสุข
๖. ประชาชนได้รับความปลอดภัยในชีวิตและทรัพย์สิน
๗. ประชาชนสามารถเข้าถึงบริการสาธารณสุขขั้นพื้นฐานอย่างเท่าเทียม เสมอภาค และมีส่วนร่วม
๘. ทรัพยากรธรรมชาติและสิ่งแวดล้อมมีคุณภาพดีเหมาะสมตามเกณฑ์มาตรฐาน
๙. การบริหารจัดการภาครัฐมีความโปร่งใส เสมอภาคและเป็นธรรม

#### ๒.๔ ตัวชี้วัด

๑. จำนวนของประชาชนที่ได้รับการส่งเสริมและพัฒนาในเรื่องอาชีพ
๒. จำนวนของประชาชนที่ได้เข้าร่วมกิจกรรมการส่งเสริมคุณภาพชีวิต
๓. ร้อยละของประชาชนที่ได้รับการบริการโครงสร้างพื้นฐานที่ได้รับตามมาตรฐาน
๔. ร้อยละของครูและนักเรียนมีการพัฒนาทางการศึกษาดีขึ้น
๕. จำนวนโครงการที่ได้ดำเนินการในเรื่องของทรัพยากรธรรมชาติและสิ่งแวดล้อม
๖. จำนวนกิจกรรม/โครงการที่ดำเนินการในโครงการศาสนาและวัฒนธรรม
๗. จำนวนโครงการ/กิจกรรมที่ดำเนินการในด้านสาธารณสุข
๘. จำนวนโครงการ/กิจกรรมที่ดำเนินการในด้านการสังคมสงเคราะห์
๙. จำนวนประชาชนที่ได้รับเข้าร่วมกิจกรรมทางด้านสาธารณสุข
๑๐. จำนวนโครงการ/กิจกรรมที่ดำเนินการในเรื่องการบริหารจัดการและการใช้หลักธรรมาภิบาล การใช้หลักปรัชญาของเศรษฐกิจพอเพียง

#### ๒.๕ ค่าเป้าหมาย

๑. ประชาชนที่ได้รับการส่งเสริมและพัฒนาอาชีพ จำนวน ๒๐๐ คน
๒. ประชาชนที่ได้รับการพัฒนาโดยการเข้าร่วมโครงการในการพัฒนาคุณภาพชีวิต จำนวน ๒,๐๐๐ คน
๓. ประชาชนที่ได้ใช้บริการสาธารณสุขในด้านโครงสร้างพื้นฐานตามมาตรฐานร้อยละ ๖๐ ของประชาชนในพื้นที่ดำเนินการทั้งหมด
๔. มีการดำเนินการจัดทาโครงการ/กิจกรรมในด้านการส่งเสริม พัฒนา ปรับปรุง ในด้านทรัพยากรธรรมชาติและสิ่งแวดล้อม จำนวน ๑๐ โครงการ/กิจกรรม
๕. มีการดำเนินการจัดทาโครงการ/กิจกรรมในด้านการศาสนา ประเพณี และวัฒนธรรม จำนวน ๓๐ โครงการ/กิจกรรม
๖. มีการดำเนินการจัดทาโครงการ/กิจกรรมในด้านการสังคมสงเคราะห์ จำนวน ๒๐ โครงการ/กิจกรรม
๗. ครูและนักเรียนได้รับการพัฒนาในทางการศึกษาร้อยละ ๙๐
๘. ประชาชนได้เข้าร่วมกิจกรรมทางด้านสาธารณสุข จำนวน ๔๐๐ คน
๙. มีการดำเนินการจัดทาโครงการ/กิจกรรมในด้านการบริหารจัดการและการใช้หลักธรรมาภิบาลในการบริหารภายใต้หลักปรัชญาของเศรษฐกิจพอเพียง จำนวน ๓๐ โครงการ/กิจกรรม

#### ๒.๖ กลยุทธ์

ยุทธศาสตร์และแนวทางการพัฒนาขององค์การบริหารส่วนจังหวัดกาญจนบุรี

ยุทธศาสตร์การพัฒนา แนวทางการพัฒนา

##### ๑. ยุทธศาสตร์การพัฒนาด้านเศรษฐกิจ

- ๑.๑ การส่งเสริมอาชีพ การเกษตรและเกษตรอุตสาหกรรม

๑.๒ การส่งเสริมการลงทุน การพาณิชย์กรรม และการค้าสู่สากล

๑.๓ อุตสาหกรรมการท่องเที่ยว

## **๒. ยุทธศาสตร์การพัฒนาด้านโครงสร้างพื้นฐาน**

๒.๑ การคมนาคมและการขนส่ง

๒.๒ การส่งเสริมสนับสนุนและบำรุงรักษาสาธารณูปโภคขั้นพื้นฐาน

๒.๓ การผังเมือง

## **๓. ยุทธศาสตร์การพัฒนาด้านสังคม**

๓.๑ การพัฒนาสังคมและสังคมสงเคราะห์

๓.๒ การพัฒนาและส่งเสริมการกีฬาและนันทนาการ

๓.๓ การพัฒนาและส่งเสริมการศึกษา

๓.๔ การสาธารณสุข

๓.๕ การป้องกันและแก้ไขปัญหาอาชญากรรม

๓.๖ การรักษาความสงบเรียบร้อยและความปลอดภัยในชีวิตและทรัพย์สิน

๓.๗ การป้องกันและบรรเทาสาธารณภัย

## **๔. ยุทธศาสตร์การพัฒนาด้านทรัพยากรธรรมชาติและสิ่งแวดล้อม**

๔.๑ การอนุรักษ์ ฟื้นฟูและส่งเสริมทรัพยากรธรรมชาติและสิ่งแวดล้อม

๔.๒ การจัดการสิ่งแวดล้อมและมลพิษ

๔.๓ การกำจัดขยะมูลฝอยและสิ่งปฏิกูลรวม

๔.๔ การส่งเสริมให้ประชาชนใช้พลังงานสะอาดและพลังงานจากการเกษตร

## **๕. ยุทธศาสตร์การพัฒนาด้านศาสนา ศิลปะ และวัฒนธรรม**

๕.๑ การส่งเสริม อนุรักษ์ ฟื้นฟูด้านศาสนา ศิลปะ วัฒนธรรม และประเพณีท้องถิ่น

๕.๒ การส่งเสริมอนุรักษ์โบราณสถาน โบราณวัตถุ

พิพิธภัณฑสถานแห่งชาติ และพิพิธภัณฑสถานพื้นบ้าน

๕.๓ การส่งเสริมและสนับสนุนภูมิปัญญาท้องถิ่น

## **๖. ยุทธศาสตร์การพัฒนาด้านการบริหารจัดการ**

๖.๑ การพัฒนาระบบการบริหารจัดการให้มีประสิทธิภาพ

๖.๒ การปรับปรุง พัฒนาสถานที่ พัสตุดและทรัพย์สินสำหรับการปฏิบัติงาน

๖.๓ การส่งเสริมความรู้และสร้างจิตสำนึกในการทำงาน

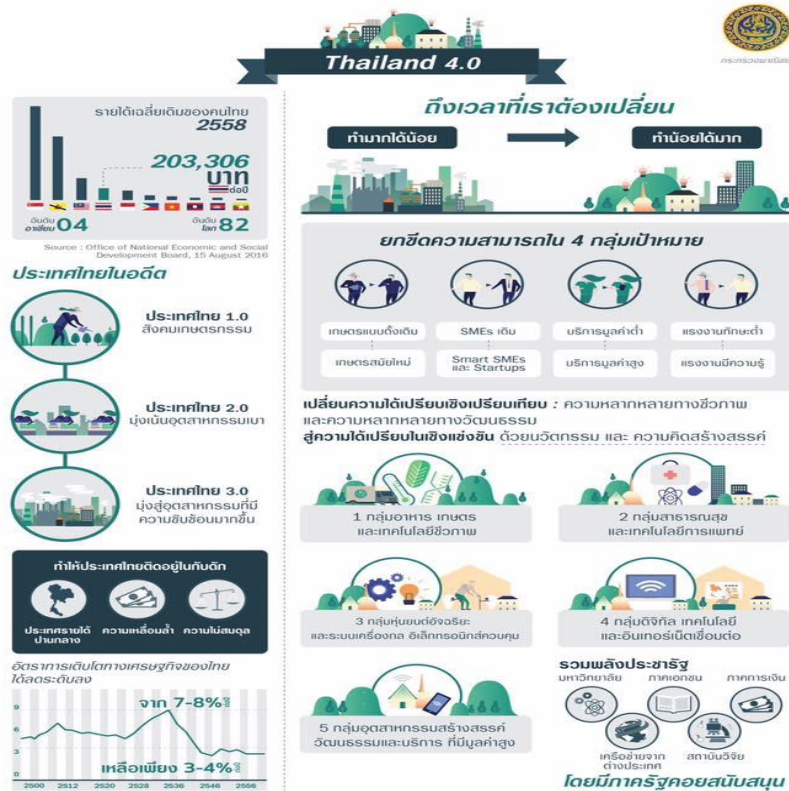
๖.๔ การส่งเสริมการสร้างระบบบริหารกิจการบ้านเมืองที่ดี

๖.๕ การส่งเสริมการปกครองระบอบประชาธิปไตยและการมีส่วนร่วม

### **๑.๕ ไทยแลนด์ ๔.๐ (THAILAND ๔.๐)**

การจัดทำแผนพัฒนาท้องถิ่นต้องมีความสัมพันธ์กับไทยแลนด์ ๔.๐ โดยให้ความสำคัญกับการพัฒนาด้านเทคโนโลยีกลุ่มอาหาร เกษตร และเทคโนโลยีชีวภาพ กลุ่มสาธารณสุข สุขภาพ และเทคโนโลยีทางการแพทย์ กลุ่มเครื่องมือ อุปกรณ์อัจฉริยะ หุ่นยนต์ และระบบเครื่องกลที่ใช้ระบบอิเล็กทรอนิกส์ควบคุม กลุ่มดิจิทัล เทคโนโลยีอินเทอร์เน็ตที่เชื่อมต่อและบังคับอุปกรณ์ต่างๆ ปัญญาประดิษฐ์และเทคโนโลยีสมองกลฝังตัว กลุ่มอุตสาหกรรมสร้างสรรค์ วัฒนธรรม และบริการที่มีมูลค่าสูง โดยรายละเอียดไทยแลนด์ ๔.๐ มีดังนี้





ประเทศไทย ๔.๐ ถือเป็นการพัฒนา เครื่องยนต์เพื่อขับเคลื่อนการเติบโตทางเศรษฐกิจชุดใหม่ (New Engines of Growth) ด้วยการเปลี่ยนแปลง ความได้เปรียบเชิงเปรียบเทียบ ของประเทศที่มีอยู่ ๒ ด้าน คือ ความหลากหลายเชิงชีวภาพ และ ความหลากหลายเชิงวัฒนธรรม ให้เป็นความได้เปรียบในเชิงแข่งขัน โดยการเติมเต็มด้วยวิทยาการ ความคิดสร้างสรรค์ นวัตกรรม วิทยาศาสตร์ เทคโนโลยี การวิจัยและพัฒนา แล้วต่อยอดความได้เปรียบเชิงเปรียบเทียบเป็น ๕ กลุ่มเทคโนโลยีและอุตสาหกรรมเป้าหมาย ประกอบด้วย

๑. กลุ่มอาหาร เกษตร และเทคโนโลยีชีวภาพ (Food, Agriculture & Bio-Tech) อาทิ เทคโนโลยีการเกษตร (Agritech) เทคโนโลยีอาหาร (Foodtech) เป็นต้น

๒. กลุ่มสาธารณสุข สุขภาพ และเทคโนโลยีทางการแพทย์ (Health, Wellness & Bio-Med) อาทิ เทคโนโลยีสุขภาพ (Healthtech) เทคโนโลยีการแพทย์ (Medtech) สปา (Spa) เป็นต้น

๓. กลุ่มเครื่องมือ อุปกรณ์อัจฉริยะ หุ่นยนต์ และระบบเครื่องกลที่ใช้ระบบอิเล็กทรอนิกส์ควบคุม (Smart Devices, Robotics & Mechatronics) อาทิ เทคโนโลยีหุ่นยนต์ (Robotech) เป็นต้น

๔. กลุ่มดิจิทัล เทคโนโลยีอินเทอร์เน็ตที่เชื่อมต่อและบังคับอุปกรณ์ต่างๆ ปัญญาประดิษฐ์ และเทคโนโลยีสมองกลฝังตัว (Digital, IOT, Artificial intelligence & Embedded Technology) อาทิ เทคโนโลยีการเงิน (Fintech) อุปกรณ์เชื่อมต่อออนไลน์โดยไม่ต้องใช้คน (IoT) เทคโนโลยีการศึกษา (Edtech) อี-มาร์เก็ตเพลส (E-Market place) อี-คอมเมิร์ซ (E-Commerce) เป็นต้น

๕. กลุ่มอุตสาหกรรมสร้างสรรค์ วัฒนธรรม และบริการที่มีมูลค่าสูง (Creative, Culture & High Value Services) อาทิ เทคโนโลยีการออกแบบ (Designtech) ธุรกิจไลฟ์สไตล์ (Lifestyle

Business) เทคโนโลยีการท่องเที่ยว (Traveltech) การเพิ่มประสิทธิภาพการบริการ (Service Enhancing) เป็นต้น

## ๒. ยุทธศาสตร์ขององค์การบริหารส่วนตำบลลาดหญ้า

### ๒.๑ วิสัยทัศน์

องค์การบริหารส่วนตำบลลาดหญ้า ได้กำหนดวิสัยทัศน์ (Vision) เพื่อแสดงสถานการณ์ในอนาคต ซึ่งเป็นจุดมุ่งหมายความคาดหวังที่ต้องการให้เกิดขึ้นในอนาคตข้างหน้า ซึ่งจะสามารถสะท้อนถึงสภาพการณ์ของท้องถิ่นในอนาคตอย่างรอบด้าน ภายใต้การเปลี่ยนแปลงของสภาพแวดล้อมด้านต่างๆ จึงได้กำหนดวิสัยทัศน์ ความหวังที่จะให้เกิดขึ้นในอนาคต ดังนี้

“เมืองประวัติศาสตร์  
อนุรักษ์สิ่งแวดล้อม

งามล้ำวัฒนธรรม  
สร้างชุมชนเข้มแข็ง

ส่งเสริมการท่องเที่ยว  
มุ่งสู่เศรษฐกิจพอเพียง”

### ๒.๒ พันธกิจ

๑. จัดให้มีระบบสาธารณสุขโรคและสาธารณสุขการ
๒. ส่งเสริมการประกอบอาชีพของประชาชน
๓. เพิ่มประสิทธิภาพในการจัดการสิ่งแวดล้อมของเมืองอย่างยั่งยืน
๔. ปรับปรุงและพัฒนาระบบบริหารจัดการรวมถึงความปลอดภัยในชีวิตและทรัพย์สินของประชาชน
๕. ส่งเสริมการศึกษา
๖. บำรุงรักษาแหล่งท่องเที่ยว

### ๒.๓ เป้าประสงค์

๑. มีถนนและท่อระบายน้ำที่ได้มาตรฐาน
๒. จัดให้มีไฟฟ้าสาธารณะอย่างเพียงพอและทั่วถึง
๓. มีการส่งเสริมให้ประชาชนมีอาชีพและรายได้พอเพียง
๔. ให้มีการอนุรักษ์ทรัพยากรธรรมชาติและสิ่งแวดล้อม
๕. ให้ประชาชนมีความปลอดภัยในชีวิตและทรัพย์สิน
๖. ส่งเสริมและสนับสนุนให้ประชาชนมีส่วนร่วมในการบริหาร
๗. มีการพัฒนาคุณภาพการศึกษาอย่างต่อเนื่องและจัดการศึกษาอย่างทั่วถึง
๘. พัฒนาแหล่งท่องเที่ยวอย่างยั่งยืน

## รายละเอียดแผนยุทธศาสตร์ขององค์การบริหารส่วนตำบลลาดหญ้า

### ประเด็นยุทธศาสตร์

#### ๑.ยุทธศาสตร์การพัฒนาด้านระบบสาธารณูปโภคและโครงสร้างพื้นฐาน

**พันธกิจ** จัดให้มีระบบสาธารณูปโภคและสาธารณูปการ  
**เป้าประสงค์** เพื่อให้ประชาชนได้มีถนนและท่อระบายน้ำที่ได้มาตรฐาน  
 จัดให้มีไฟฟ้าสาธารณะอย่างเพียงพอและทั่วถึง

### ตัวชี้วัดระดับเป้าประสงค์

๑. จำนวนถนนภายในตำบลที่ได้รับมาตรฐานเพิ่มขึ้น
๒. จำนวนระบบประปาที่มีคุณภาพเพิ่มขึ้น
๓. จำนวนการขยายเขตไฟฟ้าที่มีคุณภาพเพิ่มขึ้น
๔. จำนวนท่อระบายน้ำ และรางระบายน้ำที่ได้รับมาตรฐานเพิ่มขึ้น
๕. จำนวนเครื่องกรองน้ำที่ได้รับการติดตั้งเพิ่มขึ้น

### กลยุทธ์/แนวทางการพัฒนา และตัวชี้วัดระดับกลยุทธ์

กลยุทธ์/แนวทางการพัฒนา	ตัวชี้วัดระดับกลยุทธ์
๑.การก่อสร้างปรับปรุงบำรุงรักษาถนน สะพาน ท่อระบายน้ำและทางเท้า	๑. ความพึงพอใจของประชาชนที่ใช้ถนน ๕๐๐ คน ๒. ร้อยละท่อระบายน้ำและรางระบายน้ำที่ได้รับ การก่อสร้างเพิ่มขึ้น
๒.การก่อสร้างปรับปรุงบำรุงรักษาระบบน้ำเพื่อ การบริโภค อุปโภค และการเกษตร	๑. จำนวนการขยายเขตประปาทั่วถึงมีคุณภาพ ๒. จำนวนการก่อสร้างคูคลองที่มีคุณภาพ ๓. ร้อยละประชาชนที่ใช้บริการเครื่องกรองน้ำ ๕๐๐คน
๓.จัดให้มีและบำรุงรักษาการไฟฟ้าหรือแสงสว่าง	๑.จำนวนเส้นทางที่ได้รับการก่อสร้างขยาย เขตไฟฟ้า ๒.จำนวนโคมไฟที่ได้รับการติดตั้งเพิ่มขึ้น
๔.พัฒนาการใช้ที่ดินเพื่อรองรับการขยายตัวของ เมืองตามระบบผังเมือง	๑.ร้อยละของประชาชนได้รับการแก้ไขปัญหา ที่ดิน ทำกิน ๒.จำนวนป้ายประชาสัมพันธ์แสดงแนวเขตที่ดิน สาธารณะ
๕.การพัฒนาบบจราจร	๑.ร้อยละของประชาชนที่ใช้ศาลาพักผู้โดยสาร เพิ่มขึ้น ๒.ร้อยละอุบัติเหตุที่ลดลง

## ความเชื่อมโยง

ยุทธศาสตร์การพัฒนาจังหวัดกาญจนบุรี : ยุทธศาสตร์ที่ ๒ พัฒนาประสิทธิภาพระบบการผลิตสินค้าเกษตรและเกษตรอุตสาหกรรมที่ปลอดภัย

ยุทธศาสตร์การพัฒนาอปท.ในเขตจังหวัดกาญจนบุรี: ยุทธศาสตร์ที่ ๑ ยุทธศาสตร์การพัฒนา ด้านเศรษฐกิจ

### ๒.ยุทธศาสตร์การพัฒนากระบวนการจัดการทรัพยากรธรรมชาติและสิ่งแวดล้อม

**พันธกิจ** เพิ่มประสิทธิภาพในการจัดการสิ่งแวดล้อมของเมืองอย่างยั่งยืน

**เป้าประสงค์** เพื่อให้เกิดการอนุรักษ์ทรัพยากรธรรมชาติและสิ่งแวดล้อม

ตัวชี้วัดระดับเป้าประสงค์

๑.จำนวนประชากรที่เข้าร่วมในการจัดการสิ่งแวดล้อม

๒.จำนวนทรัพยากรธรรมชาติและสิ่งแวดล้อมที่ได้รับการบำบัด พื้นฟู

๓.จำนวนถังขยะที่ให้บริการแก่ประชาชน

**กลยุทธ์/แนวทางการพัฒนา และตัวชี้วัดระดับกลยุทธ์**

กลยุทธ์/แนวทางการพัฒนา	ตัวชี้วัดระดับกลยุทธ์
๑.การสร้างจิตสำนึกและตระหนักในการจัดการทรัพยากรธรรมชาติและสิ่งแวดล้อม	๑. ร้อยละของประชาชนที่ได้รับความรู้ในการรณรงค์ลดภาวะโลกร้อน ๒. ร้อยละของประชาชนที่ได้รับความรู้ในการคัดแยกขยะ
๒.การบำบัดและฟื้นฟูทรัพยากรธรรมชาติและสิ่งแวดล้อม	๑. จำนวนพื้นที่ที่ได้รับการปลูกหญ้าแฝก
๓.ส่งเสริมการมีส่วนร่วมของประชาชนในการจัดการสิ่งแวดล้อม	๑. ร้อยละของประชาชนที่เข้าร่วมโครงการ
๔.การป้องกันแก้ไขปัญหาและบำบัดมลพิษ ขยะมูลฝอยและสิ่งปฏิกูล	๑. จำนวนถังขยะที่ให้บริการแก่ประชาชน ๒. ร้อยละจำนวนขยะที่ลดลง

### ๓.ยุทธศาสตร์การพัฒนาและเสริมสร้างความเข้มแข็งขององค์กรชุมชนและเศรษฐกิจ

#### ชุมชน

**พันธกิจ** พัฒนาองค์ความรู้ด้านการเกษตร ส่งเสริมการวางแผนการผลิตสินค้าด้านการเกษตร และเพิ่มคุณภาพผลผลิตทางการเกษตร

**เป้าประสงค์** เพื่อให้เกษตรกรมีความรู้ด้านการเกษตรเพิ่มขึ้น สามารถพัฒนาผลิตผลสินค้าด้านการเกษตรได้อย่างมีคุณภาพพร้อมต่อการส่งออกสู่ตลาดทุกระดับ ประชาชนมีความรู้ด้านอาชีพ สามารถประกอบอาชีพเลี้ยงตนเองและครอบครัวได้

ตัวชี้วัดระดับเป้าประสงค์

๑. จำนวนประชาชนมีอาชีพสามารถเลี้ยงตนเองและครอบครัวได้

๒. จำนวนประชาชนได้รับความรู้เพิ่มเติมในการประกอบอาชีพ
๓. จำนวนเกษตรกรได้รับการส่งเสริมความรู้เกี่ยวกับการประกอบอาชีพเกษตรทั้งด้านพืชและสัตว์
๔. จำนวนเกษตรกรที่สามารถผลิตพืชผลทางการเกษตรและมีตลาดรองรับทั้งภายในประเทศและต่างประเทศ
๕. จำนวนครัวเรือนเข้าร่วมโครงการครอบครัวพอเพียง

### กลยุทธ์/แนวทางการพัฒนา และตัวชี้วัดระดับกลยุทธ์

กลยุทธ์/แนวทางการพัฒนา	ตัวชี้วัดระดับกลยุทธ์
๑. การพัฒนาและส่งเสริมอาชีพให้กับประชาชน	๑. ร้อยละของประชาชนมีอาชีพ ลดการว่างงาน ๒. ร้อยละของประชาชนเข้าร่วมการฝึกอบรมและทัศนศึกษาดูงาน
๒. ส่งเสริมการเกษตรและการเลี้ยงสัตว์	๑. ร้อยละของเกษตรกรที่เข้าร่วมการจัดทำแปลงสาธิตเกษตรอินทรีย์ ๒. ร้อยละของเกษตรกรที่ได้รับการช่วยเหลือ ที่ประสบความสำเร็จ
๓. การพัฒนาความมั่นคงและความปลอดภัยของประชาชน	๑. ร้อยละความพึงพอใจของประชาชนที่ได้รับความปลอดภัยเพิ่มมากขึ้น ๒. ร้อยละของการแพร่ระบาดของยาเสพติดลดลง
๔. การส่งเสริมและสร้างความเข้มแข็งให้กับประชาชนแบบมีส่วนร่วม	๑. จำนวนครัวเรือนที่ได้รับการส่งเสริมในการน้อมนำหลักปรัชญาเศรษฐกิจพอเพียงไปใช้ในชีวิตประจำวัน ทำให้รายจ่ายลดลง ๒. จำนวนครอบครัวที่เข้าร่วมโครงการส่งเสริมความสัมพันธ์ครอบครัว

**ความเชื่อมโยง** ยุทธศาสตร์การพัฒนาจังหวัดกาญจนบุรี : ยุทธศาสตร์ที่ ๒ พัฒนาประสิทธิภาพระบบการผลิตสินค้าเกษตรและเกษตรอุตสาหกรรมที่ปลอดภัย และยุทธศาสตร์ที่ ๓ ส่งเสริมและพัฒนาการค้าผ่านแดน

ยุทธศาสตร์การพัฒนาอปท. ในเขตจังหวัดกาญจนบุรี: ยุทธศาสตร์ที่ ๑ ยุทธศาสตร์การพัฒนาด้านเศรษฐกิจ และยุทธศาสตร์ที่ ๒ ยุทธศาสตร์การพัฒนาด้านสังคม

#### ๔. ยุทธศาสตร์การพัฒนาการศึกษา กีฬา และศิลปวัฒนธรรมท้องถิ่น

**พันธกิจ** ยกระดับคุณภาพชีวิตด้านการศึกษาปฐมวัย การศึกษานอกระบบ ด้านกีฬาและประเพณี

**เป้าประสงค์** เพื่อพัฒนาคุณภาพการศึกษาต่อ อย่างต่อเนื่อง และจัดการศึกษาให้ทั่วถึงในเขตพื้นที่ ส่งเสริมด้านกีฬา และประเพณีวัฒนธรรมท้องถิ่น

## ตัวชี้วัดระดับเป้าประสงค์

๑. จำนวนกิจกรรมที่จัดการศึกษาเพิ่มเติมให้กับนักเรียนในสถานศึกษาสังกัดองค์การบริหารส่วนตำบลลาดหญ้า
๒. สถานศึกษาในสังกัดองค์การบริหารส่วนตำบลลาดหญ้าได้รับการสนับสนุนสื่อการเรียนการสอนเพียงพอทุกปี
๓. จำนวนศูนย์การเรียนรู้ภายในตำบล.
๔. ร้อยละของนักเรียนในสถานศึกษาสังกัดองค์การบริหารส่วนตำบลมีความรู้ความเข้าใจเกี่ยวกับประชาคมอาเซียนและสามารถพูดภาษาอังกฤษและภาษาอาเซียนได้พอสมควร
๕. จำนวนของประชาชนในตำบลเข้าร่วมกิจกรรมศาสนา วัฒนธรรม ประเพณีเพิ่มขึ้น
๖. สนับสนุนสื่อการเรียนการสอนเพียงพอทุกปี

## กลยุทธ์/แนวทางการพัฒนา และตัวชี้วัดระดับกลยุทธ์

กลยุทธ์/แนวทางการพัฒนา	ตัวชี้วัดระดับกลยุทธ์
๑.การส่งเสริมและพัฒนาการศึกษา	๑.จำนวนกิจกรรมที่จัดการศึกษา ๒.ร้อยละของนักเรียนในสถานศึกษาสังกัดองค์การบริหารส่วนตำบลได้รับการถ่ายทอดความรู้เกี่ยวกับประชาคมอาเซียน ภาษาอังกฤษ และภาษาอาเซียน ๓.จำนวนศูนย์การเรียนรู้ภายในตำบลที่เพิ่มขึ้น
๒.การส่งเสริมการกีฬา	๑.ร้อยละของประชาชนที่เข้าร่วมกิจกรรมกีฬาเพิ่มขึ้น ๒.ร้อยละสนามกีฬาได้รับการซ่อมแซมและก่อสร้างเพิ่ม
๓.การเสริมสร้างและควบคุมพฤติกรรมนักเรียน	๑.ร้อยละของเด็กที่พัฒนาการดีขึ้น ๒.ร้อยละอุปกรณ์เครื่องเล่นสนามเด็กเล่นที่เพิ่มขึ้น
๔.การส่งเสริมประเพณี วัฒนธรรม	๑.ร้อยละความพึงพอใจของประชาชนในตำบลเข้าร่วมกิจกรรมด้านศาสนา วัฒนธรรม ประเพณีเพิ่มขึ้น

**ความเชื่อมโยง** ยุทธศาสตร์การพัฒนาจังหวัดกาญจนบุรี : ยุทธศาสตร์ที่ ๑ ส่งเสริมการเป็นศูนย์กลางการท่องเที่ยวเชิงอนุรักษ์

ยุทธศาสตร์การพัฒนาอปท.ในเขตจังหวัดกาญจนบุรี: ยุทธศาสตร์ที่ ๔ ยุทธศาสตร์การพัฒนาด้านศาสนา ศิลปะ และวัฒนธรรม และยุทธศาสตร์ที่ ๒ ยุทธศาสตร์การพัฒนาด้านสังคม

## ๕.ยุทธศาสตร์การพัฒนาสาธารณสุขและคุณภาพชีวิต

**พันธกิจ** ส่งเสริมคุณภาพชีวิต พัฒนาสังคม ปรับปรุงและพัฒนากระบวนการจัดการรวมถึงความปลอดภัยในชีวิตและทรัพย์สินของประชาชน

**เป้าประสงค์** ประชาชนมีความปลอดภัยในชีวิตและทรัพย์สินภายในตำบลมีความสงบและได้รับการให้บริการสาธารณสุขภายในตำบลอย่างทั่วถึง สุขภาพแข็งแรง ลดการเจ็บป่วย

ตัวชี้วัดระดับเป้าประสงค์

๑. จำนวนของประชาชนที่ได้รับสวัสดิการเบี้ยยังชีพผู้สูงอายุ
๒. จำนวนประชาชนที่ได้รับเบี้ยยังชีพผู้พิการ
๓. จำนวนประชาชนได้รับเบี้ยชีพผู้ป่วยเอดส์
๔. จำนวนผู้พิการได้รับความช่วยเหลือเพื่อการดำเนินชีวิตที่สะดวกสบายเพิ่มขึ้น
๕. จำนวนอาสาสมัครสาธารณสุขที่ได้รับการเพิ่มพูนศักยภาพ
๖. จำนวนพื้นที่ที่ได้รับการแก้ไขปัญหาสาธารณสุข
๗. จำนวนประชาชนออกกำลังกายเพื่อสุขภาพเพิ่มขึ้น
๘. จำนวนประชาชนเจ็บป่วยน้อยลง
๙. จำนวนกิจกรรมส่งเสริมสุขภาพประชาชน

**กลยุทธ์/แนวทางการพัฒนา และตัวชี้วัดระดับกลยุทธ์**

กลยุทธ์/แนวทางการพัฒนา	ตัวชี้วัดระดับกลยุทธ์
๑.การปรับปรุงระบบบริการสาธารณสุข	๑.จำนวนพื้นที่ที่ได้รับการแก้ไขปัญหาไข้เลือดออก หรือโรคอุบัติใหม่ อุตบัติซ้ำ ๒.ไม่มีผู้ป่วยเป็นโรคพิษสุนัขบ้า ๓.ร้อยละของประชาชนมีการเจ็บป่วยลดลง ๔.จำนวนประชาชนที่ได้รับการตรวจโรคเบาหวาน ความดันโลหิต ๕.ร้อยละอาสาสมัครสาธารณสุขที่ได้รับการอบรมศึกษาดูงาน ๖.ร้อยละของประชาชนที่เจ็บป่วย ลดลง
๒.พัฒนาคุณภาพชีวิตประชาชน	๑.ร้อยละความพึงพอใจของประชาชนที่ใช้สถานที่ ๒.ร้อยละประชาชนที่ได้รับความปลอดภัยในชีวิตและทรัพย์สิน
๓.การสังคมสงเคราะห์	๑. จำนวนผู้สูงอายุที่ได้รับเบี้ยยังชีพเพิ่มขึ้น ๒. จำนวนผู้พิการที่ได้รับเบี้ยยังชีพเพิ่มขึ้น ๓. จำนวนผู้ป่วยเอดส์ที่ได้รับเบี้ยยังชีพเพิ่มขึ้น ๔. จำนวนผู้พิการที่ได้รับการช่วยเหลือ อำนวยความสะดวกเพิ่มขึ้น

**ความเชื่อมโยง** ยุทธศาสตร์การพัฒนาจังหวัดกาญจนบุรี : ยุทธศาสตร์ที่ ๑ ส่งเสริมการเป็น ศูนย์กลางการท่องเที่ยวเชิงอนุรักษ์

ยุทธศาสตร์การพัฒนาอปท.ในเขตจังหวัดกาญจนบุรี: ยุทธศาสตร์ที่ ๒ ยุทธศาสตร์ การพัฒนาด้านสังคม

## ๖. ยุทธศาสตร์การพัฒนาด้านการเมืองการบริหาร

**พันธกิจ** พัฒนาการเมืองการปกครองในระบอบประชาธิปไตย สร้างการมีส่วนร่วมของ ประชาชนในการบริหารจัดการท้องถิ่น พัฒนาการบริหารจัดการทรัพยากรในองค์การบริหารส่วน ตำบลลาดหญ้า

**เป้าประสงค์** ประชาชนมีความรู้ความเข้าใจในการปกครองระบอบประชาธิปไตย มีส่วนร่วม ของประชาชนในการบริหารจัดการท้องถิ่นมากขึ้น มีคุณธรรมจริยธรรม รอบรู้กฎหมายที่เกี่ยวข้อง การบริหารจัดการขององค์การบริหารส่วนตำบลลาดหญ้ามีการจัดสรรทรัพยากรทำให้เกิดความพร้อมต่อ การให้บริการประชาชนมากยิ่งขึ้น

ตัวชี้วัดระดับเป้าประสงค์

๑. จำนวนประชาชนและเยาวชนมีความรู้ความเข้าใจในพรบ.
๒. จำนวนการจัดอบรม การส่งบุคลากรเข้าอบรม และศึกษาดูงาน
๓. สนับสนุนวัสดุอุปกรณ์ในองค์การทุกปี
๔. จำนวนการบูรณาการการพัฒนา กับหน่วยงานที่เกี่ยวข้องงานด้านป้องกันสาธารณสุข
๕. จำนวนประชาชนที่ได้รับการใช้บริการอินเทอร์เน็ต
๖. จำนวนการติดตั้งเสียงตามสาย

## กลยุทธ์/แนวทางการพัฒนา และตัวชี้วัดระดับกลยุทธ์

กลยุทธ์/แนวทางการพัฒนา	ตัวชี้วัดระดับกลยุทธ์
๑.การพัฒนาบุคลากร เครื่องมือเครื่องใช้และ สถานที่ในการปฏิบัติงาน	๑. ร้อยละของประชาชนที่ได้รับความรู้ ๒. ร้อยละพนักงานส่วนตำบลได้เพิ่ม ประสิทธิภาพมากขึ้น ๓. ร้อยละของวัสดุอุปกรณ์ ที่เพิ่มขึ้น
๒.การส่งเสริมการมีส่วนร่วมของประชาชน	๑. ร้อยละประชาชนได้รับข่าวสารเพิ่มขึ้น ๒. ร้อยละประชาชนที่มาใช้บริการอินเทอร์เน็ตที่ เพิ่มขึ้น ๓. ร้อยละ ๘๐ ของประชาชนที่เข้าร่วมประชาคม
๓.การเพิ่มประสิทธิภาพในการป้องกันและ บรรเทา สาธารณภัย	๑. ร้อยละ อปพร.ที่ได้ความรู้เพิ่มขึ้น ๒. จำนวนการบูรณาการการพัฒนา กับหน่วยงาน ที่เกี่ยวข้อง ๓. ร้อยละเจ้าหน้าที่ที่มีประสิทธิภาพเพิ่มขึ้น



**ความเชื่อมโยง** ยุทธศาสตร์การพัฒนาจังหวัดกาญจนบุรี : ยุทธศาสตร์ที่ ๑ ส่งเสริมการเป็น ศูนย์กลางการท่องเที่ยวเชิงอนุรักษ์

ยุทธศาสตร์การพัฒนาอปท.ในเขตจังหวัดกาญจนบุรี: ยุทธศาสตร์ที่ ๒ ยุทธศาสตร์การ พัฒนาด้านสังคม

### ๗ .ยุทธศาสตร์การพัฒนาด้านการท่องเที่ยว

**พันธกิจ** บำรุงรักษาแหล่งท่องเที่ยว

**เป้าประสงค์** การพัฒนาแหล่งท่องเที่ยวอย่างยั่งยืน เพื่อส่งเสริมการท่องเที่ยวภายในตำบลลาดหญ้า

ตัวชี้วัดระดับเป้าประสงค์

๑.จำนวนแหล่งท่องเที่ยวที่ได้รับการพัฒนา

๒.จำนวนกิจกรรมส่งเสริมการท่องเที่ยว

### กลยุทธ์/แนวทางการพัฒนา และตัวชี้วัดระดับกลยุทธ์

กลยุทธ์/แนวทางการพัฒนา	ตัวชี้วัดระดับกลยุทธ์
๑.ปรับปรุงและพัฒนาสถานที่ท่องเที่ยวทาง ธรรมชาติและแหล่งประวัติศาสตร์	๑.ร้อยละของนักท่องเที่ยวที่เพิ่มขึ้น ๒.ร้อยละของประชาชนที่เข้าร่วมกิจกรรม ส่งเสริมการท่องเที่ยว

**ความเชื่อมโยง** ยุทธศาสตร์การพัฒนาจังหวัดกาญจนบุรี : ยุทธศาสตร์ที่ ๑ ส่งเสริมการเป็น ศูนย์กลางการท่องเที่ยวเชิงอนุรักษ์ และยุทธศาสตร์ที่ ๓ ส่งเสริมการพัฒนาการค้าผ่านแดน

ยุทธศาสตร์การพัฒนาอปท.ในเขตจังหวัดกาญจนบุรี: ยุทธศาสตร์ที่ ๑ ยุทธศาสตร์ การพัฒนาด้านเศรษฐกิจ และยุทธศาสตร์ที่ ๓ ยุทธศาสตร์การพัฒนาด้านทรัพยากรธรรมชาติและ สิ่งแวดล้อม

#### ๒.๔ ค่าเป้าหมาย

- (๑) มีแหล่งน้ำพอเพียงต่อการอุปโภคบริโภคและทำการเกษตร
- (๒) การศึกษาที่มีคุณภาพและมาตรฐาน และเกิดการเรียนรู้ต่อเนื่อง
- (๓) ประชาชนมีทักษะในการประกอบอาชีพด้านเกษตร
- (๔) ประชาชนมีคุณภาพชีวิตที่ดีขึ้น
- (๕) ประชาชนเข้าถึงบริการสาธารณสุข มีสุขภาพแข็งแรง
- (๖) ประชาชนได้ใช้เส้นทางคมนาคมที่มีมาตรฐาน ปลอดภัย
- (๗) ประชาชนได้ร่วมกิจกรรมส่งเสริมประเพณี วัฒนธรรม การท่องเที่ยว กีฬาและ นันทนาการของท้องถิ่น

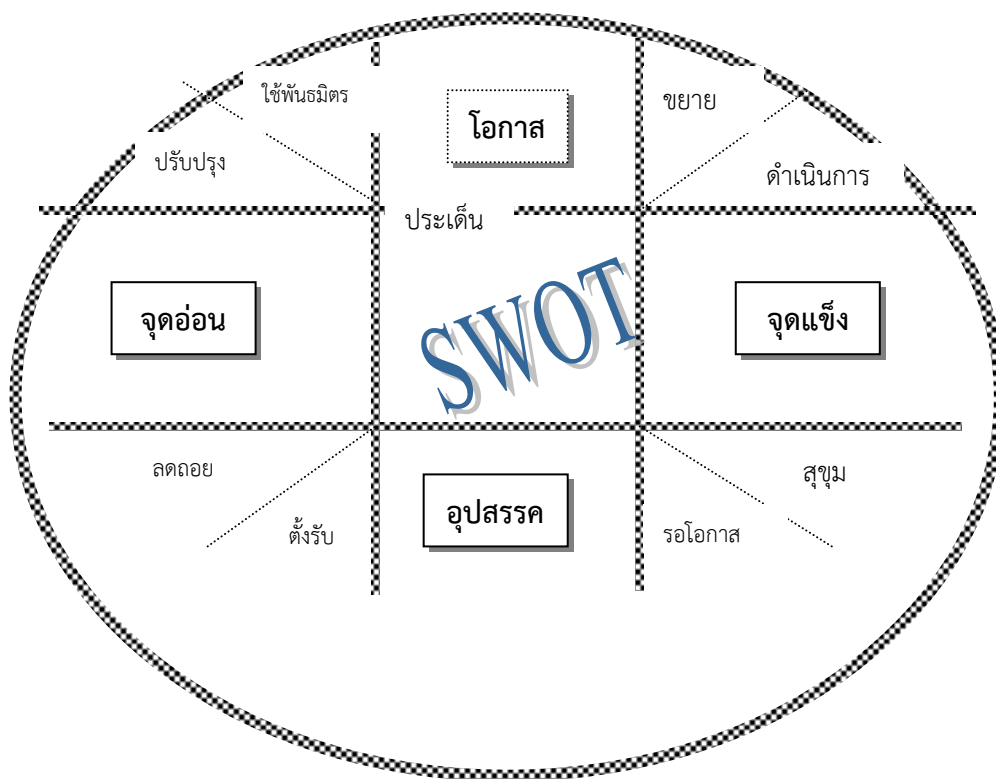
- (๘) องค์กรปกครองส่วนท้องถิ่นมาธรรมาภิบาลดีขึ้น
- (๙) ประชาชนมีความปลอดภัยในชีวิตและทรัพย์สิน
- (๑๐) สิ่งแวดล้อมและทรัพยากรธรรมชาติได้รับการฟื้นฟูและอนุรักษ์

### ๓. การวิเคราะห์เพื่อพัฒนาท้องถิ่น

#### ๓.๑ การวิเคราะห์กรอบการจัดทำยุทธศาสตร์ขององค์กรปกครองส่วนท้องถิ่น

ในการจัดทำแผนพัฒนาท้องถิ่นขององค์การบริหารส่วนตำบลได้ใช้การวิเคราะห์ SWOT Analysis/Demand (Demand Analysis)/Global Demand และ Trend ปัจจัยและสถานการณ์ การเปลี่ยนแปลงที่มีผลต่อการพัฒนา อย่างน้อยต้องประกอบด้วย การวิเคราะห์ศักยภาพด้านเศรษฐกิจ ด้านสังคม ด้านทรัพยากรธรรมชาติและสิ่งแวดล้อม ซึ่งมีรายละเอียดดังนี้

#### ปัจจัยและสถานการณ์การเปลี่ยนแปลงที่มีผลต่อการพัฒนา



#### จุดแข็ง(S: Strength)

จุดแข็ง คือ ขีดความสามารถ หรือ ทรัพยากรที่อยู่ในเขต ซึ่งสามารถนำมาใช้จัดการเพื่อบรรลุวิสัยทัศน์ พันธกิจ และจุดมุ่งหมายเพื่อการพัฒนา

#### จุดอ่อน(W: Weakness)

จุดอ่อน คือ ความผิดพลาด หรือข้อด้อยที่อยู่ในเขต ซึ่งมีผลทำให้มีอาจบรรลุแนวทางการพัฒนาที่ระบุไว้

**โอกาส(O: Opportunity)**

โอกาส คือ สถานการณ์/สิ่งแวดล้อม ภายนอกที่มีลักษณะเกื้อกูล/สนับสนุนต่อแนวทางการพัฒนา

**อุปสรรค(T: Threat)**

อุปสรรค คือ สถานการณ์/สิ่งแวดล้อม ที่มีผลเสียหาย ส่งผลกระทบต่อการทำงาน หรืออาจเป็นข้อจำกัด

**จุดแข็ง(S: Strength)**

จุดแข็ง คือ ชีตความสามารถ หรือ ทรัพยากรที่อยู่ในเขต ซึ่งสามารถนำมาใช้จัดการเพื่อบรรลุวิสัยทัศน์ พันธกิจ และจุดมุ่งหมายเพื่อการพัฒนา

**จุดอ่อน(W: Weakness)**

จุดอ่อน คือ ความผิดพลาด หรือข้อด้อยที่อยู่ในเขต ซึ่งมีผลทำให้มีอาจบรรลุแนวทางการพัฒนาที่ระบุไว้

**โอกาส(O: Opportunity)**

โอกาส คือ สถานการณ์/สิ่งแวดล้อม ภายนอกที่มีลักษณะเกื้อกูล/สนับสนุนต่อแนวทางการพัฒนา

**อุปสรรค(T: Threat)**

อุปสรรค คือ สถานการณ์/สิ่งแวดล้อม ที่มีผลเสียหาย ส่งผลกระทบต่อการทำงาน หรืออาจเป็นข้อจำกัด

**การวิเคราะห์สภาพแวดล้อมภายใน****จุดแข็ง**

๑.อบต.ลาดหญ้า แบ่งส่วนราชการออกเป็น สำนักงานปลัด ส่วนการคลัง ส่วนโยธา ส่วนกองสวัสดิการสังคม และแบ่งหน้าที่การทำงานอย่างชัดเจน

๒.อบต.ลาดหญ้า มีการแบ่งสายบังคับบัญชาโดยมี นายกอบต. เป็นผู้ควบคุม ดูแล มีรองนายก ปลัด อบต. และหัวหน้าส่วนราชการ

๓.คณะผู้บริหาร มีการทำงานเป็นทีมตัดสินใจร่วมกัน เป็นผู้ที่มีประสบการณ์ในด้านวิสัยทัศน์ในการทำงาน

๔.อบต.ลาดหญ้า มีระบบบันทึกบัญชีด้วยคอมพิวเตอร์

๕.อบต.ลาดหญ้า มีระบบการฝึกอบรมหรือพัฒนาคนพฤติกรรมของผู้บริหาร

๖.ผู้บริหารของ อบต.ลาดหญ้า ใช้พฤติกรรมการบริหารแบบครอบครัวสมาชิกในองค์กร

๗.อบต.ลาดหญ้า มีบุคลากรที่จะทำงานในสำนักงานและส่วนต่างๆอย่างเพียงพอ

๘.บุคลากรมีวิธีการในการทำงานเป็นทีม

๙.บุคลากรมีความรู้ความสามารถในหน้าที่ของตนที่ปฏิบัติอยู่

๑๐.มีสนามกีฬาและเครื่องออกกำลังกาย

๑๑.เป็นแหล่งประวัติศาสตร์ที่สำคัญของประเทศสมัยสงคราม

๑๒.มีแหล่งน้ำธรรมชาติ คือแม่น้ำแควใหญ่ไหลผ่าน

๑๓.มีการร่วมกลุ่มในชุมชน เช่น กลุ่มแม่บ้าน กลุ่มออมทรัพย์

๑๔.มีพืชเศรษฐกิจที่สำคัญ เช่น อ้อย มัน สำปะหลัง ข้าวโพด

**จุดอ่อน**

๑.อบต.ลาดหญ้า มีภารกิจที่ต้องดำเนินการแต่ไม่มีหน่วยงานรองรับ

๒.ระบบกำจัดขยะมูลฝอยของ อบต.ขาดมาตรฐาน /เน่าเสีย ไม่มีระบบบำบัดน้ำเสีย ตามครัวเรือน

๓. ไม่มีการคัดแยกขยะ ขาดความตระหนัก ร่วมมือในการทิ้งขยะและรักษาความสะอาด
๔. เยาวชนขาดทักษะชีวิตที่ดี ปัญหายาเสพติด ลักขโมย ละเลยคุณธรรม
๕. ขาดการพัฒนาแหล่งเรียนรู้ พื้นฟูภูมิปัญญา ตามหลักเศรษฐกิจพอเพียง
๖. การจัดเก็บภาษีมีข้อจำกัดและขาดการทำแผนที่ภาษี
๗. การจัดทำระบบบัญชีด้วยคอมพิวเตอร์มีความล่าช้าเนื่องจากเครื่องคอมพิวเตอร์ไม่รองรับโปรแกรมเวอร์ชันใหม่

๘. บุคลากรบางส่วนขาดทักษะความรู้ในการเรียนรู้นวัตกรรมใหม่ๆ
๙. พื้นที่ส่วนใหญ่เป็นที่สาธารณะและที่ราชพัสดุ รวมทั้งขาดแคลนน้ำ
๑๐. ปัญหาข้อพิพาทการใช้ที่ดินระหว่างหน่วยงานของรัฐและประชาชน

### **การวิเคราะห์สภาพแวดล้อมภายนอก อบต.**

#### **โอกาส**

๑. กระทรวงไอซีที ได้มี พรบ.คอมพิวเตอร์ปี ๒๕๕๐ เพื่อคุ้มครองผู้ถูกละเมิดจากการใช้เทคโนโลยีสารสนเทศ
๒. กรมส่งเสริมการปกครองท้องถิ่น สนับสนุนให้ อบต. บันทึกบัญชีด้วยระบบคอมพิวเตอร์ ทำให้การบริหารงานด้านบัญชีรวดเร็วยิ่งขึ้น
๓. พรบ. สถาตำบลและองค์การบริหารส่วนตำบล พ.ศ. ๒๕๓๗ และแก้ไขเพิ่มเติมถึงฉบับที่ ๖ พ.ศ. ๒๕๕๒ ได้บัญญัติเกี่ยวกับโครงสร้างและอำนาจหน้าที่ของท้องถิ่นอย่างชัดเจน
๔. พรบ. กำหนดแผนและขั้นตอนการกระจายอำนาจให้แก่องค์กรปกครองส่วนท้องถิ่น พ.ศ. ๒๕๔๒ ได้กำหนดการถ่ายโอนภารกิจ อำนาจหน้าที่ ในการบริการสาธารณะให้ อบต.
๕. มีการให้ความรู้ทางด้านภาษา
๖. มีนักลงทุนทั้งชาวไทยและชาวต่างประเทศสนใจมาลงทุนในพื้นที่มาก
๗. แนวโน้มเป็นเส้นทางผ่านไปสู่อำเภอเมืองทวาย
๘. การท่องเที่ยวของโลกเน้นการท่องเที่ยวเชิงอนุรักษ์และเชิงสุขภาพ

#### **อุปสรรค**

๑. ต้นทุนการผลิตด้านเกษตรกรรม มีราคาสูง เช่น ราคาปุ๋ย เมล็ดพันธ์ ค่าขนส่ง และค่าแรงงานสูงขึ้น ทำให้ผลผลิตมีราคาสูง ขายได้น้อย ทำให้ขาดรายได้
๒. ไม่มีตลาดกลาง ในการส่งผลผลิตออกจำหน่าย
๓. เกษตรกรไม่มีความรู้ในการนำเทคโนโลยีใหม่ๆ มาประยุกต์ใช้ในการปรับปรุงคุณภาพ และเพิ่มผลผลิต เช่นไม่รู้เทคโนโลยี ในการคัดเลือกเมล็ดพันธ์พืชที่ดี
๔. ประชาชนในท้องถิ่นขาดความรู้ ความเข้าใจในกฎหมายที่เกี่ยวข้องกับตัวเอง เช่นสิทธิเสรีภาพในการใช้สิทธิในการเลือกตั้ง หรือสิทธิในการชุมนุมเรียกร้อง
๕. เนื่องจากปัญหาความขัดแย้งทางการเมืองภายในประเทศ ทำให้รัฐจัดสรรงบประมาณให้ท้องถิ่นล่าช้า ทำให้ไม่สามารถกำหนดทิศทางการบริหาร
๖. สภาพสังคมบางส่วนในพื้นที่มีปัญหาเสพติด ก่อให้เกิดการลักขโมย
๗. ไม่มีการสืบสานวัฒนธรรมดั้งเดิมจากคนรุ่นหลัง
๘. ประชาชนในท้องถิ่นไม่มีความชำนาญในการใช้ภาษาต่างประเทศ จึงทำให้ไม่สามารถที่จะเรียนรู้เรื่องต่างๆ ได้อย่างกว้างขวางยิ่งขึ้น

## การวิเคราะห์ SWOT

จุดแข็ง (S)	โอกาส (O)
<p>๑. การแบ่งส่วนราชการและแบ่งหน้าที่การทำงานชัดเจน</p> <p>๒. มีการแบ่งสายการบังคับบัญชา</p> <p>๓. มีการประสานงาน</p> <p>๔. มีการจัดทำแผนที่สอดคล้องเหมาะสมกับความต้องการของประชาชน</p> <p>๕. มีระบบเทคโนโลยีที่ทันสมัย</p> <p>๖. มีการฝึกอบรมและพัฒนา</p> <p>๗. มีการบริหารแบบครอบครัว</p> <p>๘. มีการทำงานเป็นทีม</p> <p>๙. บุคลากรมีความรู้ความสามารถ</p> <p>๑๐. พื้นที่เหมาะสมกับการประกอบอาชีพเกษตรกรรม</p> <p>๑๑. มีสนามกีฬาและเครื่องออกกำลังกายกลางแจ้ง</p> <p>๑๒. มีแหล่งน้ำธรรมชาติ คือ แม่น้ำแควใหญ่</p> <p>๑๓. มีแหล่งประวัติศาสตร์ที่สำคัญของประเทศสมัยสงคราม</p>	<p>๑. พื้นที่ที่มีความเหมาะสมต่อการพัฒนาโครงสร้างพื้นฐานและระบบสาธารณูปโภค</p> <p>๒. กลุ่มอาชีพเข้มแข็ง</p> <p>๓. มีการสนับสนุนให้บันทึกระบบบัญชีด้วยคอมพิวเตอร์</p> <p>๔. มีกฎหมายให้ท้องถิ่นมีอิสระในการบริหารงาน</p> <p>๕. มีการถ่ายโอนการกระจายอำนาจให้แก่ท้องถิ่น</p> <p>๖. หน่วยงานภายนอกสนับสนุนงบประมาณ</p> <p>๗. มีการอบรมให้ความรู้ภาษาต่างประเทศ</p> <p>๘. การลงทุนระหว่างประเทศ การค้า เศรษฐกิจ เน้น สินค้าทางการเกษตร การแลกเปลี่ยน ศิลปวัฒนธรรม ภาษา การส่งเสริมการท่องเที่ยว</p> <p>๙. เป็นศูนย์รวมและกระจายสินค้า ทำให้เกิดการขยายตัวทางเศรษฐกิจ เกิดรายได้กับประชาชนเกิดเส้นทางการคมนาคม การขนส่งใหม่ เพื่อเป็นเส้นทางเศรษฐกิจระหว่างประเทศ</p> <p>๑๐. นโยบายการท่องเที่ยวของจังหวัด และการท่องเที่ยวเน้นเชิงอนุรักษ์ธรรมชาติ</p> <p>๑๑. นโยบายการบริหารจัดการบ้านเมืองที่ดี / ธรรมภิบาลสนับสนุน โดยรัฐบาลทุกยุคให้การสนับสนุนส่งผลให้การดำเนินงานของอบต.ลาดหญ้าเป็นไปตามระเบียบที่ถูกต้องและดีงาม</p> <p>๑๒. มีโอกาสได้จัดตั้งศูนย์คุ้มครองสิทธิและช่วยเหลือทางกฎหมายแก่ประชาชน เป็นศูนย์ให้ความช่วยเหลือทางกฎหมายแก่ประชาชน เช่น ไกล่เกลี่ยเบื้องต้น เพื่อลดข้อ</p>

	พิพาททางกฎหมาย
<p><b>จุดอ่อน (W)</b></p> <p>๑. ไม่มีหน่วยงานรองรับภารกิจ</p> <p>๒. การสั่งงานไม่เป็นตามสายบังคับบัญชา</p> <p>๓. การปฏิบัติงานไม่เป็นไปตามแผน</p> <p>๔. การจัดทำระบบบัญชีด้วยคอมพิวเตอร์มีความล่าช้า</p> <p>๕. บุคลากรขาดทักษะ</p>	<p><b>อุปสรรค (T)</b></p> <p>๑. ต้นทุนการผลิตมีราคาสูง</p> <p>๒. ไม่มีตลาดกลางจำหน่ายสินค้า</p> <p>๓. เกษตรกรขาดความรู้การใช้เทคโนโลยีการเกษตร</p> <p>๔. ประชาชนขาดความรู้ด้านกฎหมาย</p> <p>๕. องค์กรชุมชนไม่เข้มแข็ง และเข้าใจบทบาทของตนเองในเรื่องการมีส่วนร่วมและการรวมกลุ่ม</p> <p>๖. การจัดสรรงบประมาณจากรัฐบาลล่าช้าและลดน้อยลง</p> <p>๗. มีการแพร่ระบาดของปัญหายาเสพติด</p> <p>๘. ไม่มีการสืบสานวัฒนธรรม</p>

โดยจากการวิเคราะห์ SWOT สามารถสรุปผลการพัฒนาองค์การบริหารส่วนตำบลลาดหญ้า ในปีที่ผ่านมา มีการพัฒนาท้องถิ่นในระบบก้าวหน้าในหลายๆ ด้าน คือ มีความเจริญขึ้นอย่างค่อยเป็นค่อยไป ส่วนการพัฒนาในเรื่องการบริหาร การจัดการ มีการแบ่งส่วนราชการการบริหารงานอย่างชัดเจน โดยมีการแบ่งส่วนราชการเป็น ๔ ส่วน คือ สำนักงานปลัด อบต. กองคลัง กองช่าง กองสวัสดิการสังคม โดยมีการมอบอำนาจหน้าที่และการตัดสินใจจากนายก อบต. บุคลากรของ อบต. มีจำนวนทั้งสิ้น ๖๕ อัตรา (รวมพนักงานส่วนตำบลและพนักงานจ้าง) โดยมีการควบคุมการทำงานทั้งระบบของ อบต. มีระบบควบคุมภายในของ อบต. แต่การปฏิบัติงานของเจ้าหน้าที่ยังไม่เป็นระบบเท่าที่ควร การจัดตั้งงบประมาณและการใช้งบประมาณรายจ่ายประจำปี มีความสอดคล้องและสมดุลกัน มีระบบพื้นฐานข้อมูลของ อบต. (อินเทอร์เน็ตตำบล) และระบบ LAN พร้อมทั้งมีโปรแกรมสำเร็จรูปในการปฏิบัติงานไม่ว่าจะปีระบบ E-Plan (การวางแผนและการใช้จ่ายงบประมาณรวมทั้งการติดตามและประเมินผล) ระบบ E-LAAS (การบันทึกระบบบัญชีและงบประมาณ) ระบบ EGP (การจัดซื้อจัดจ้าง) ระบบ GFMS ระบบการบริหารการเงินการคลังภาครัฐแบบอิเล็กทรอนิกส์ ระบบ INFO (ฐานข้อมูลกลาง) ระบบ LTAXGIS LTAX ๓๐๐๐ (โปรแกรมแผนภาษี) ระบบ SIS (ข้อมูลสารสนเทศเพื่อการศึกษาท้องถิ่น) ระบบ CCIS (ข้อมูลสารสนเทศทางการศึกษาศูนย์พัฒนาเด็กเล็ก) ระบบ ELE (ข้อมูลการเลือกตั้ง) ระบบ CMSS (การบันทึกข้อมูลอัตรากำลัง) และมีเครื่องมือเครื่องใช้และอุปกรณ์สำหรับใช้ในการทำงานเพียงพอต่อความต้องการในการทำงาน

องค์การบริหารส่วนตำบลลาดหญ้าปัจจุบันเน้นการพัฒนาคุณภาพชีวิตของประชาชนเป็นหลัก ส่งเสริมการศึกษาให้กับเด็กและเยาวชน ดูแลและสงเคราะห์ผู้ชรา ผู้พิการ ผู้ป่วยเอดส์ การสาธารณสุข พร้อมทั้งดูแลความเรียบร้อยปลอดภัยในชีวิตและทรัพย์สินของคนในตำบล รวมถึงการเชื่อมโยงการเข้าร่วมการดำเนินงานที่จะนำไปสู่การเป็นประชาคมอาเซียน

## ๓.๒ การประเมินสถานการณ์การพัฒนาของตำบลลาดหญ้า โดยสรุปเป็นด้านได้ดังต่อไปนี้

### ๑. การพัฒนาด้านระบบสาธารณูปโภคและโครงสร้างพื้นฐาน

มีการก่อสร้าง สำรอง ปรับปรุงเส้นทางคมนาคม และสิ่งสาธารณูปโภค ภายในตำบล เช่นการก่อสร้างถนนคอนกรีตเสริมเหล็กภายในตำบล การสำรวจขยายเขตไฟฟ้าแรงต่ำ ไฟฟ้าสาธารณะ ภายในหมู่บ้าน สำรองการพัฒนาแหล่งน้ำภายในตำบล เพื่อการอุปโภค บริโภค และเพื่อการเกษตร มีการขุดลอกแหล่งน้ำต่างๆ เพื่อประโยชน์ใช้การเกษตรได้อย่างเพียงพอ รมณรงค์ประชาสัมพันธ์ ปลุกฝังจิตสำนึกในการรักษาทรัพยากรธรรมชาติในตำบล การรักษาธรรมชาติและสิ่งแวดล้อม การกำจัดขยะ และสิ่งปฏิกูล

### ๒. การพัฒนาระบบการจัดการทรัพยากรธรรมชาติและสิ่งแวดล้อม

อบต.ลาดหญ้าได้มีการให้บริการจัดเก็บขยะมูลฝอยแก่ประชาชนอย่างต่อเนื่อง และจัดซื้อเครื่องมือเครื่องใช้ในการดำเนินงานดังกล่าวเพิ่มเติม ได้แก่ การจัดซื้อถังขยะพลาสติก เข้าสถานที่ในการจัดเก็บขยะ

### ๓. การพัฒนาและเสริมสร้างความเข้มแข็งขององค์กรชุมชนและเศรษฐกิจ

มีการรณรงค์ป้องกันและแก้ไขปัญหายาเสพติดในตำบล ให้การสนับสนุนการดำเนินงานของศูนย์ปฏิบัติการต่อสู้เพื่อเอาชนะยาเสพติด รวมทั้งมีการส่งเสริมการรวมกลุ่มอาชีพ จัดกิจกรรมครอบครัวอบอุ่น การป้องกันและบรรเทาสาธารณภัย เพื่อความสะอาดของเจ้าหน้าที่ในปฏิบัติหน้าที่การรักษาความสงบเรียบร้อย และความปลอดภัยในชีวิตและทรัพย์สินของประชาชน

### ๔. การพัฒนาการศึกษา กีฬา และศิลปวัฒนธรรมท้องถิ่น

การอบรมการเพิ่มทักษะการใช้ภาษาต่างประเทศ จัดการแข่งขันกีฬา จัดกิจกรรมทางประเพณีของไทย เช่นวันสงกรานต์ วันลอยกระทง สนับสนุนประเพณีสำคัญทางศาสนา จัดงานในวันสำคัญของชาติต่างๆ เช่นวันพ่อ วันแม่

### ๕. การพัฒนาสาธารณสุขและคุณภาพชีวิต

ให้การสงเคราะห์ผู้ด้อยโอกาสทางสังคม ผู้สูงอายุ ผู้พิการ ผู้ป่วยเอดส์รณรงค์ประชาสัมพันธ์การแพร่ระบาด และป้องกันโรคติดต่อ ให้การสนับสนุนการฉีดวัคซีน ป้องกันโรคพิษสุนัขบ้า การฉีดน้ำยาพ่นหมอกควันป้องกันยุงลาย (โรคไข้เลือดออก)

### ๖. การพัฒนาด้านการเมืองการบริหาร

มีการประชาสัมพันธ์ ส่งเสริมความรู้ความเข้าใจเกี่ยวกับการบริหารงานของ อบต. การให้บริการประชาชนตามนโยบายรัฐมนตรีว่าการกระทรวงมหาดไทย ส่งเสริมการมีส่วนร่วมในการจัดทำ

ประชาคมหมู่บ้านประชาคมตำบล รวมทั้งแต่งตั้งประชาคมหมู่บ้านเข้าร่วมในการจัดซื้อจัดจ้างของ อบต.มีการประชาสัมพันธ์ เผยแพร่ความรู้เกี่ยวกับการเลือกตั้งให้ประชาชนได้รับทราบ และรู้ถึงสิทธิหน้าที่ของตนเอง มีการโฆษณาประชาสัมพันธ์ข้อมูลข่าวสารของ อบต.ให้ประชาชนได้ทราบ เช่นการจัดทำวารสาร อบต. จำนวน ๑ ครั้ง/เดือน มีการจัดอบรมให้ความรู้บุคลากรของ อบต.เพื่อเพิ่มประสิทธิภาพในการปฏิบัติหน้าที่พร้อมทั้งเครื่องอำนวยความสะดวก เช่นทางขึ้นผู้พิการ(บริเวณ อบต.) มีการประชาคมเพื่อรับฟังความคิดเห็นของประชาชน

## ๗. การพัฒนาด้านการท่องเที่ยว

มีการปรับปรุง อนุรักษ์และพัฒนาแหล่งท่องเที่ยวทางธรรมชาติและประวัติศาสตร์

